



รายงานการศึกษากลุ่ม
(Group Project)

เรื่อง โครงการพัฒนาแบบมุ่งเป้าเพื่อยกระดับรายได้
ให้กับผู้ถือบัตรสวัสดิการแห่งรัฐอย่างยั่งยืน
: ทางออกเพื่อลดความเหลื่อมล้ำ

จัดทำโดยกลุ่มที่ 11 รุ่นที่ 89

รายงานนี้เป็นส่วนหนึ่งของการฝึกอบรม
หลักสูตรนักบริหารระดับสูง : ผู้นำที่มีวิสัยทัศน์และคุณธรรม รุ่นที่ 89
วิทยาลัยนักบริหาร สถาบันพัฒนาข้าราชการพลเรือน สำนักงาน ก.พ.
ประจำปี 2562
ลิขสิทธิ์ของสำนักงาน ก.พ.



รายงานการศึกษากลุ่ม (Group Project)

เรื่อง โครงการพัฒนาแบบมุ่งเป้าเพื่อยกระดับรายได้ให้กับ
ผู้ถือบัตรสวัสดิการแห่งรัฐอย่างยั่งยืน
: ทางออกเพื่อลดความเหลื่อมล้ำ

จัดทำโดยกลุ่มที่ 11 รุ่นที่ 89

- | | |
|--------------------|------------------|
| 1. พลโทสรเสรีญ | แก้วกำเนิด |
| 2. นางสาวปรางค์มาศ | บุญสิทธิ์ |
| 3. นายวัชรพงษ์ | จาวรุ่ง วณิชสกุล |
| 4. นางสาวอุไร | เล็กน้อย |
| 5. นางสาวบุษยา | ใจสว่าง |
| 6. นางสาวเยาวนิตย์ | บุรีรักษา |
| 7. นายทวี | มาสขาว |
| 8. นางพรปวีณ์ | วิจิต |
| 9. นายชัย | มีเดชา |
| 10. นายบรรลือ | วิศิษฏ์อนุพงษ์ |
| 11. นางนงนุช | ภัทรอนันตณพ |

รายงานนี้เป็นส่วนหนึ่งของการฝึกอบรม
หลักสูตรนักบริหารระดับสูง : ผู้นำที่มีวิสัยทัศน์และคุณธรรม รุ่นที่ 89
วิทยาลัยนักบริหาร สถาบันพัฒนาข้าราชการพลเรือน สำนักงาน ก.พ.
ประจำปี 2562
สำนักงานคณะกรรมการข้าราชการพลเรือน



(หน้าอนุมัติ)

สำนักงาน ก.พ.

เอกสารรายงานการศึกษาส่วนบุคคลนี้ อนุมัติให้เป็นส่วนหนึ่งของการฝึกอบรม
หลักสูตรนักบริหารระดับสูง : ผู้นำที่มีวิสัยทัศน์และคุณธรรมของสำนักงาน ก.พ.

ลงชื่อ

(ดร.รัฐ ธนาธิเรก)

อาจารย์ที่ปรึกษา

ลงชื่อ

(.....)

อาจารย์ที่ปรึกษา

ลงชื่อ

(.....)

อาจารย์ที่ปรึกษา

ลงชื่อ

(.....)

อาจารย์ที่ปรึกษา

บทสรุปสำหรับผู้บริหาร

ปัญหาความเหลื่อมล้ำเป็นหนึ่งในความท้าทายที่สำคัญในการพัฒนา และยกระดับประเทศให้สามารถเติบโตได้อย่างยั่งยืน และบรรลุเป้าหมายของการเป็นประเทศที่มีรายได้สูงในอีก 20 ปีข้างหน้า รัฐบาลได้เล็งเห็นความสำคัญของปัญหาดังกล่าว ดังนั้น ภายใต้วิสัยทัศน์ประเทศไทย 2580 ซึ่งกำหนดว่า "ประเทศมีความมั่นคง มั่งคั่ง และยั่งยืน เป็นประเทศพัฒนาแล้ว ด้วยการพัฒนาตามปรัชญาของเศรษฐกิจพอเพียง" โดยมีความมุ่งมั่นที่จะดำเนินการเพื่อให้ความเหลื่อมล้ำของการพัฒนาลดลง โดยมีประเด็นยุทธศาสตร์สำคัญ ได้แก่ การลดความเหลื่อมล้ำ สร้างความเป็นธรรมในทุกมิติ เน้นการลงทุนทางสังคมแบบมุ่งเป้า เพื่อช่วยเหลือกลุ่มคนยากจนและกลุ่มผู้ด้อยโอกาสโดยตรง โดยการจัดให้มีมาตรการพิเศษเพื่อให้สามารถระบุตัวกลุ่มเป้าหมายที่ต้องการความช่วยเหลือเป็นพิเศษ และให้ความคุ้มครองทางสังคมและสวัสดิการอย่างเฉพาะเจาะจงกลุ่มเป้าหมายผู้มีรายได้น้อย ยากจน และผู้ที่ถูกเลือกปฏิบัติซ้ำซ้อน โดยมีเป้าหมายการตัดขาดวงจรความยากจนไม่ให้ส่งต่อจากรุ่นพ่อแม่ไปสู่รุ่นลูกหลาน และช่วยเหลือกลุ่มคนที่เดือดร้อนที่สุด

ปัญหาความยากจนและความเหลื่อมล้ำทางเศรษฐกิจและสังคมเป็นปัญหาสำคัญของประเทศไทย และปัญหาดังกล่าวยังมีความเชื่อมโยงหรือเป็นสาเหตุให้เกิดปัญหาอื่นๆ แม้ว่าสถานการณ์ยากจนในประเทศไทยในช่วง 10 ปีที่ผ่านมาดีขึ้นมาก แต่ที่น่าสนใจคือ คนยากจนมากซึ่งเป็นคนที่อาจกลายเป็นคนยากจนเรื้อรัง และอาจต้องให้ความช่วยเหลือเป็นพิเศษ ภาครัฐยังต้องให้ความสำคัญกับการแก้ไขปัญหาคความยากจนอย่างต่อเนื่อง เนื่องจากยังมีคนจำนวนมาก มีความเสี่ยงต่อการกลับมาเป็นคนยากจน (กลุ่มคนเกือบจน) ขณะเดียวกันกลุ่มคนยากจนมาก ยังควรได้รับการช่วยเหลือเป็นพิเศษ เพื่อให้สามารถหลุดพ้นจากความยากจนได้

เนื่องจากปัญหาความยากจนเป็นอุปสรรคต่อการพัฒนาประเทศ ดังนั้นรัฐบาลทุกรัฐบาลจึงมุ่งแก้ปัญหายากจนและความเหลื่อมล้ำ ภายใต้โครงการพัฒนาคุณภาพชีวิตผู้มีบัตรสวัสดิการแห่งรัฐ เพื่อให้การแก้ไขปัญหาคความยากจนถูกผูกมัดกับแบบมุ่งเป้าชัดเจน โดยเสริมสร้างโอกาสและความเท่าเทียมแก่กลุ่มคนยากจนและด้อยโอกาสผู้มีบัตรสวัสดิการแห่งรัฐดังกล่าวให้มากที่สุด โครงการดังกล่าวทำให้สามารถระบุตัวตน และ ที่พักอาศัยได้ ดังนั้น การลงทุนทางสังคมแบบมุ่งเป้า เพื่อช่วยเหลือกลุ่มคนยากจนและกลุ่มผู้ด้อยโอกาสโดยตรง โดยการจัดให้มีมาตรการพิเศษ เพื่อให้สามารถระบุตัวกลุ่มเป้าหมายที่ต้องการความช่วยเหลือเป็นพิเศษ และให้ความคุ้มครองทางสังคมและสวัสดิการอย่างเฉพาะเจาะจงกลุ่มเป้าหมายผู้มีรายได้น้อย ยากจน และผู้ที่ถูกเลือกปฏิบัติซ้ำซ้อน โดยมีเป้าหมายการตัดขาดวงจรความยากจน ไม่ให้ส่งต่อจากรุ่นพ่อแม่ไปสู่รุ่นลูกหลาน และช่วยเหลือกลุ่มคนที่เดือดร้อนที่สุด จะเป็นการแก้ไขปัญหาคความยากจนที่ถูกผูกมัด และยกระดับคุณภาพชีวิต เพื่อให้พ้นจากวงจรความยากจนได้ต่อไป อย่างไรก็ตาม โครงการดังกล่าวยังประสบปัญหาในเรื่องของการระบุตัวตนที่ถูกต้อง และครบถ้วน อีกทั้งมาตรการช่วยเหลือเป็นการให้ ที่สร้างภาระทางด้านการคลัง โดยไม่มีการพัฒนาที่ยั่งยืนในระยะยาว

จากการศึกษาพบว่าสาเหตุของความยากจนมักมาจากปัจจัยต่าง ๆ ที่หลายอย่างเชื่อมโยงสัมพันธ์กัน เช่น ยากจนเพราะอยู่อาศัยในพื้นที่ทุรกันดาร สภาพพื้นที่ไม่เหมาะสมต่อการประกอบอาชีพเกษตร อยู่นอกพื้นที่ชลประทาน ดินขาดความอุดมสมบูรณ์ ไม่มีที่ดินทำกินเป็นของตนเอง ไม่มีเครื่องมือใช้ในการเกษตร ยากจนเพราะชุมชนมีผู้นำไม่เข้มแข็ง ชุมชนที่ไม่เคยจัดให้มีการระดมความ

คิดเห็นในเรื่องการสร้างงานสร้างอาชีพ ชุมชนที่มีการซื้อขายยาเสพติด มีการเล่นการพนัน ชุมชนที่มีระดับการตื่นตัวในการพัฒนาอยู่ในระดับต่ำ ชุมชนที่ถูกเอารัดเอาเปรียบจากกลุ่มผู้มีอิทธิพล ครัวเรือนเป็นสาเหตุของความยากจน เช่น ครัวเรือนที่มีหัวหน้าครัวเรือนอายุมาก มีการเพิ่มขึ้นของสมาชิกเป็นคนพิการ เป็นผู้ป่วยติดเตียง ครัวเรือนที่มีหนี้สิน รายรับลดลง รายจ่ายเพิ่มขึ้น เกษตรกรเองเป็นสาเหตุของความยากจน เช่น ระดับการศึกษาต่ำ ขาดการฝึกอบรมทักษะทางด้านวิชาชีพ เกียรติยศ ตัดเครื่องตัดแอลกอฮอล์ ตัดการพนัน ไม่ประหยัดคอตอม มีหนี้สิน ประกอบกับแนวคิด **Poor Economics** ให้ข้อคิดและบทเรียนที่สำคัญในการพัฒนาคนยากจน จึงสรุปได้ว่าจะดำเนินการยกระดับรายได้ของเกษตรกรยากจนอย่างยั่งยืน ต้องมีปัจจัยหลักขับเคลื่อนสามประการ ได้แก่ ครอบครัวเข้มแข็ง ชุมชนเข้มแข็ง และท้องถิ่นที่เข้มแข็ง ซึ่งจากการสัมภาษณ์เกษตรกรยากจน เกษตรจังหวัดภาคกลาง จึงสามารถวิเคราะห์และสรุปแนวทางการยกระดับรายได้เกษตรกรยากจนอย่างยั่งยืนด้วยครอบครัว ชุมชน และท้องถิ่นที่เข้มแข็ง โดยมีแนวทางหรือมาตรการต่างๆ มุ่งเน้นกระบวนการมีส่วนร่วมเป็นสำคัญ โดยในด้านครอบครัว เน้นการมีส่วนร่วมของสมาชิกในครอบครัว ในด้านชุมชน เน้นการมีส่วนร่วมของเกษตรกรในชุมชน และ ในด้านท้องถิ่น เน้นการมีส่วนร่วมของทุกภาคส่วน โดยในด้านครอบครัวมีเป้าหมายสำคัญในการเสริมสร้างครอบครัวให้มีความมั่นคง มีความอบอุ่น มีสัมพันธภาพที่ดี ทำประโยชน์เพื่อส่วนรวม และพร้อมรับการเปลี่ยนแปลงสู่ยุคดิจิทัล ในด้านชุมชนมีเป้าหมายสำคัญในการสร้างสวัสดิการชุมชนที่ทุกคนในชุมชนมีส่วนร่วมบริหารจัดการ และเพิ่มโอกาสให้เกษตรกรมีส่วนร่วมในการจัดการปัญหาในชุมชนอย่างยั่งยืน และในด้านท้องถิ่น มุ่งเพิ่มขีดความสามารถให้ อปท. มีศักยภาพในการจัดการเพื่อยกระดับรายได้ให้แก่เกษตรกรยากจน และสร้างบรรยากาศและสิ่งแวดล้อมที่เอื้อให้ชุมชนสามารถจัดการปัญหาอย่างมีส่วนร่วม โดยแนวทางและมาตรการเน้นที่การสร้างการรับรู้ ความเข้าใจ สร้างการมีส่วนร่วม พร้อมรับการเปลี่ยนแปลง สร้างกลไกที่เอื้อต่อการเพิ่มผลิตภาพทางการเกษตร ทั้งทางตรงและทางอ้อม สร้างกลไกการบริหารจัดการตนเองและชุมชนอย่างมีส่วนร่วม ตลอดจนเพิ่มศักยภาพและโอกาสในการเข้าถึงแหล่งทุนและปัจจัยทางการผลิตแบบสะดวก ง่ายและต้นทุนต่ำ โดยไม่ละทิ้งความเอื้ออาทร ความสมานสามัคคีและมีส่วนร่วมในการจัดการ ตลอดจนการสร้างบรรยากาศของการเรียนรู้เพื่อต่อยอดและพัฒนา ทั้งหลายทั้งปวง มุ่งหวังเพื่อให้เกษตรกรมีรายได้ที่เพิ่มขึ้น หลุดพ้นจากการเอารัดเอาเปรียบ หลุดพ้นจากความยากจน และมีคุณภาพชีวิตที่ดี เป็นพลังสำคัญในการพัฒนาประเทศต่อไป

กิตติกรรมประกาศ

การจัดทำรายงานการศึกษานี้ กลุ่ม GP 11 ขอขอบพระคุณอาจารย์รัฐ ธนาดิเรก และอาจารย์ระรินทิพย์ ศิริรัตน์ ที่ได้ให้คำแนะนำและช่วยแก้ไขในส่วนที่บกพร่องต่าง ๆ ทำให้การศึกษามีความสมบูรณ์มากยิ่งขึ้น และอาจารย์ที่ปรึกษาของ นบส. 1 รุ่น 89 ทุกท่านที่ได้ให้ข้อคิดเห็นต่าง ๆ ในการจัดทำรายงานการศึกษานี้ รวมทั้งเกษตรจังหวัดชัยนาท เกษตรจังหวัดอ่างทอง เกษตรจังหวัดปทุมธานี เกษตรจังหวัดนนทบุรี เกษตรจังหวัดสิงห์บุรี เกษตรจังหวัดลพบุรี เกษตรจังหวัดพระนครศรีอยุธยา เกษตรจังหวัดสระบุรี และสำนักงานเกษตรพื้นที่กรุงเทพมหานคร ที่ได้ให้ข้อมูลปัญหาอุปสรรค และข้อเสนอแนะเกี่ยวกับการช่วยเหลือเกษตรกรผู้ถือบัตรสวัสดิการแห่งรัฐ รวมทั้งช่วยเหลือในการจัดเก็บข้อมูลที่เป็นประโยชน์อย่างยิ่งในการจัดทำรายงานจากเกษตรกรผู้ถือบัตรสวัสดิการแห่งรัฐในจังหวัดที่รับผิดชอบ ทำให้กลุ่ม GP 11 สามารถนำข้อมูลไปวิเคราะห์เพื่อจัดทำข้อเสนอในการยกระดับรายได้ให้กับผู้ถือบัตรสวัสดิการแห่งรัฐได้อย่างถูกต้องและเป็นประโยชน์ต่อผู้ถือบัตรฯ อย่างแท้จริง นอกจากนี้ ขอขอบพระคุณท่านวิทยากรในหลักสูตรทุกท่าน ตลอดจนเจ้าหน้าที่ของวิทยาลัยนบริหาร สถาบันพัฒนาข้าราชการพลเรือน สำนักงาน ก.พ. ที่ได้ทุ่มเททำให้การอบรมหลักสูตร “นักบริหารระดับสูง : ผู้นำที่มีวิสัยทัศน์และคุณธรรม” สำเร็จลุล่วงไปได้เป็นอย่างดีและบรรลุวัตถุประสงค์ที่ตั้งไว้อย่างครบถ้วน

กลุ่ม GP 11 หวังเป็นอย่างยิ่งว่า รายงานการศึกษานี้จะเป็นประโยชน์ต่อส่วนราชการที่เกี่ยวข้องในการนำสู่การปฏิบัติได้อย่างมีประสิทธิภาพและประสิทธิผล นำมาซึ่งประโยชน์ต่อเกษตรกรยากจนผู้ถือบัตรสวัสดิการแห่งรัฐอย่างแท้จริง

คณะผู้จัดทำกลุ่มที่ 11

พฤษภาคม 2562

สารบัญ

บทสรุปสำหรับผู้บริหาร	ก
กิตติกรรมประกาศ	ค
สารบัญ	ง
สารบัญตาราง	จ
สารบัญภาพ	ฉ
1. สภาพทั่วไปของปัญหา	1
2. การคาดการณ์ปัญหาและโอกาสการพัฒนาของประเทศในอนาคต	4
3. แนวทางแก้ปัญา และ/หรือ การพัฒนา	15
4. การนำแนวทางบรรลุเป้าหมายสู่การปฏิบัติ	21
5. สรุปในภาพรวม	25
บรรณานุกรม	27
ภาคผนวก	28
คณะผู้จัดทำ	34

สารบัญตาราง

ตารางที่ 1 แสดงเสาหลักที่ส่งผลต่อการแก้ไขปัญหของเกษตรกรยากจน	16
ตารางที่ 2 – 4 แสดงกลยุทธ์และแนวทางการยกระดับรายได้เกษตรกรอย่างยั่งยืน	17

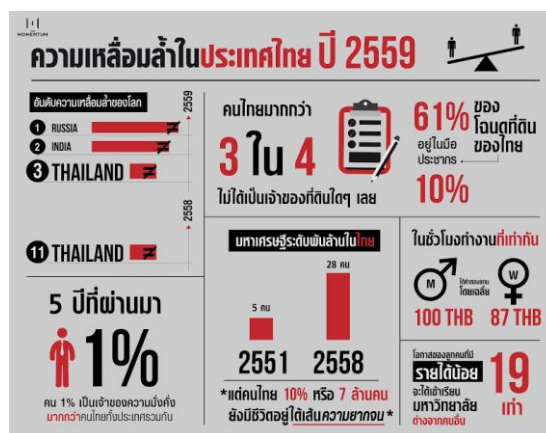
สารบัญภาพ

ภาพที่ 1 ความเหลื่อมล้ำในประเทศไทย ปี 2559	1
ภาพที่ 2 เส้นความยากจน สัดส่วนคนจน และจำนวนคนจน ตั้งแต่ ปี 2531 – 2560	2
ภาพที่ 3 คุณสมบัติของผู้ถือบัตรสวัสดิการแห่งรัฐและมาตรการช่วยเหลือ	6
ภาพที่ 4 มาตรการช่วยเหลือ ปี 2560	7
ภาพที่ 5 มาตรการผ่านบัตรสวัสดิการแห่งรัฐ	8
ภาพที่ 6 ผู้ถือบัตรสวัสดิการแห่งรัฐจำแนกตามอายุและอาชีพ	10
ภาพที่ 7 กรอบแนวคิดโครงการพัฒนาแบบมุ่งเป้าเพื่อยกระดับรายได้ให้กับ ผู้ถือบัตรสวัสดิการแห่งรัฐอย่างยั่งยืนฯ	14

1. สภาพทั่วไปของปัญหา

ประเด็นเรื่องความเหลื่อมล้ำเป็นประเด็นที่กล่าวถึงไปทั่วโลก เพราะโลกในยุคโลกาภิวัตน์กำลังทิ้งคนจนไว้ข้างหลังมากขึ้นเรื่อยๆ และหลายทศวรรษที่ผ่านมา ประเทศไทยประสบความสำเร็จในการพัฒนาประเทศให้ก้าวออกจากภาวะความยากจน แต่การแก้ปัญหาความเหลื่อมล้ำและการสร้างความเป็นธรรม ยังประสบปัญหาท้าทายในหลายมิติ ประเทศไทยก็ถือเป็นอีกประเทศหนึ่งที่กำลังเผชิญกับปัญหาความเหลื่อมล้ำ โดยการกระจายทรัพยากรและความมั่งคั่งในสังคมยังคงมีการกระจุกตัวอยู่มาก การกระจายโอกาสของการพัฒนายังไม่ทั่วถึง รวมทั้งโอกาสการถือครองที่ดิน และการเข้าถึงข้อมูลข่าวสาร องค์ความรู้แหล่งทุน บริการทางสังคม และกระบวนการยุติธรรมที่มีคุณภาพ ยังมีความเหลื่อมล้ำระหว่างกลุ่มประชากร โดยเฉพาะในภาคการเกษตรและชนบท ซึ่งอาจก่อให้เกิดปัญหาด้านอื่น ๆ ที่เกี่ยวข้อง ทั้งในส่วนของภาวะหนี้สิน การอพยพแรงงานเข้าสู่ภาคอุตสาหกรรมและบริการ โดยเฉพาะอย่างยิ่งเมื่อมีการกระจุกตัวในเมืองใหญ่ ทำให้เกิดการเปลี่ยนแปลงโครงสร้างของครอบครัว และสภาพทางสังคม เกิดปัญหาความเป็นเมือง และส่งผลกระทบต่อเสถียรภาพทางเศรษฐกิจและความมั่นคงของประเทศ และอาจมีความรุนแรงมากขึ้นในสภาวะของการเข้าสู่สังคมสูงวัยอย่างสมบูรณ์ในอนาคตอันใกล้

ภาพที่ 1 ความเหลื่อมล้ำในประเทศไทย ปี 2559

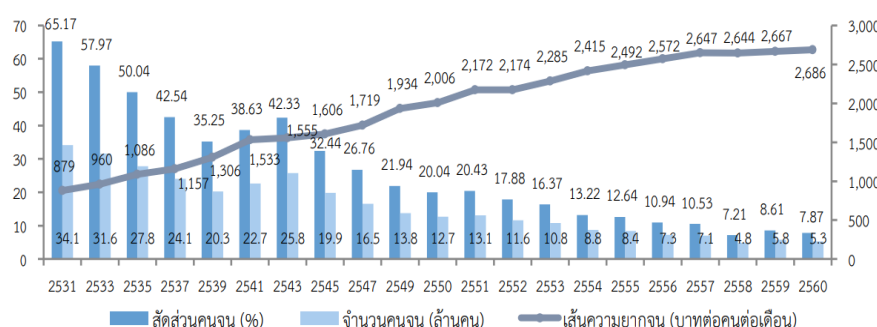


ปัญหาความเหลื่อมล้ำเป็นหนึ่งในความท้าทายที่สำคัญในการพัฒนา และยกระดับประเทศให้สามารถเติบโตได้อย่างยั่งยืน และบรรลุเป้าหมายของการเป็นประเทศที่มีรายได้สูงในอีก 20 ปีข้างหน้า รัฐบาลได้เล็งเห็นความสำคัญของปัญหาดังกล่าว ดังนั้น ภายใต้วิสัยทัศน์ประเทศไทย 2580 ซึ่งกำหนดว่า "ประเทศมีความมั่นคง มั่งคั่ง และยั่งยืน เป็นประเทศพัฒนาแล้ว ด้วยการพัฒนาตามปรัชญาของเศรษฐกิจพอเพียง" โดยมีความมุ่งมั่นที่จะดำเนินการเพื่อให้ความเหลื่อมล้ำของการพัฒนาลดลง ประชาชนได้รับผลประโยชน์ของการพัฒนาอย่างเท่าเทียมกัน ทั้งนี้ ได้กำหนดเป็นยุทธศาสตร์ได้แก่ การสร้างโอกาสและความเสมอภาคทางสังคม มีเป้าหมายการพัฒนาที่ให้ความสำคัญกับการดึงเอาพลังของภาคส่วนต่าง ๆ ทั้งภาคเอกชน ประชาสังคม ชุมชน ท้องถิ่น มาร่วมขับเคลื่อน โดยการสนับสนุนการรวมตัวของประชาชนในการร่วมคิดร่วมทำเพื่อส่วนรวม การกระจายอำนาจ และความรับผิดชอบไปสู่กลไกบริหารราชการแผ่นดินในระดับท้องถิ่น การเสริมสร้างความเข้มแข็งของชุมชนใน

การจัดการตนเอง และการเตรียมความพร้อมของประชากรไทย ทั้งในมิติสุขภาพ เศรษฐกิจ สังคม และสภาพแวดล้อมให้เป็นประชากรที่มีคุณภาพ สามารถพึ่งตนเอง และทำประโยชน์แก่ครอบครัว ชุมชน และสังคมให้นานที่สุด โดยรัฐให้หลักประกันการเข้าถึงบริการและสวัสดิการที่มีคุณภาพอย่างเป็นธรรมและทั่วถึง โดยมีประเด็นยุทธศาสตร์สำคัญ ได้แก่ การลดความเหลื่อมล้ำ สร้างความเป็นธรรมในทุกมิติ เน้นการลงทุนทางสังคมแบบมุ่งเป้า เพื่อช่วยเหลือกลุ่มคนยากจนและกลุ่มผู้ด้อยโอกาสโดยตรง โดยการจัดให้มีมาตรการพิเศษเพื่อให้สามารถระบุตัวกลุ่มเป้าหมายที่ต้องการความช่วยเหลือเป็นพิเศษ และให้ความคุ้มครองทางสังคมและสวัสดิการอย่างเฉพาะเจาะจงกลุ่มเป้าหมายผู้มีรายได้น้อย ยากจน และผู้ที่ถูกเลือกปฏิบัติซ้ำซ้อน โดยมีเป้าหมายการตัดขาดวงจรความยากจนไม่ให้ส่งต่อจากรุ่นพ่อแม่ไปสู่รุ่นลูกหลาน และช่วยเหลือกลุ่มคนที่เดือดร้อนที่สุด

ปัญหาความยากจนและความเหลื่อมล้ำทางเศรษฐกิจและสังคมเป็นปัญหาสำคัญของประเทศไทย และปัญหาดังกล่าวยังมีความเชื่อมโยงหรือเป็นสาเหตุให้เกิดปัญหาอื่นๆ ด้วย ไม่ว่าจะเป็นปัญหาครอบครัว ปัญหายาเสพติด ปัญหาอาชญากรรม ตลอดจนปัญหาที่กระทบต่อการพัฒนาคุณภาพประชากรและการพัฒนาประเทศ ถึงแม้ว่าจะมีหลักฐานเชิงประจักษ์ว่าสถานการณ์ยากจนในประเทศไทยในช่วง 10 ปีที่ผ่านมาดีขึ้นมาก โดยรายงานวิเคราะห์สถานการณ์ความยากจนและความเหลื่อมล้ำในประเทศไทยปี 2560 ของสำนักงานคณะกรรมการพัฒนาการเศรษฐกิจและสังคมแห่งชาติ ระบุว่า สัดส่วนความยากจนลดลง จาก 8.61 ในปี 2559 เหลือร้อยละ 7.87 คิดเป็นจำนวนคนจนประมาณ 5.3 ล้านคน ในปี 2560 ลดลงจาก 5.8 ล้านคนในปี 2559 คิดเป็นสัดส่วนคนจน ร้อยละ 7.87 รวมถึง เมื่อพิจารณาถึงช่องว่าง (Poverty gap) และความรุนแรงของปัญหาความยากจน ก็มีแนวโน้มลดลง โดยในปี 2560 ช่องว่างความยากจน และดัชนีความรุนแรงของปัญหาความยากจน อยู่ที่ร้อยละ 1.27 และร้อยละ 0.33 ตามลำดับ ลดลงมาก เมื่อเทียบกับร้อยละ 4.04 และร้อยละ 1.22 ในปี 2551 แต่อย่างไรก็ตาม ถึงแม้ว่าสถานการณ์โดยรวมเกี่ยวกับความยากจนของประเทศไทยจะดีขึ้น แต่ที่น่าสนใจคือ คนยากจนมากซึ่งเป็นคนที่อาจกลายเป็นคนยากจนเรื้อรัง และอาจต้องให้ความช่วยเหลือเป็นพิเศษ ในปี 2560 มีจำนวนมากถึง 1.8 ล้านคน คิดเป็นสัดส่วนร้อยละ 2.69 ของประชากรทั้งประเทศ และ “คนเกือบจน (Near poor)” ซึ่งเป็นกลุ่มเสี่ยงที่จะกลับมาเป็นคนยากจน โดยในปี 2560 คนจนและคนเกือบจนรวมกัน มีจำนวนทั้งสิ้น 10.72 ล้านคน หรือคิดเป็นสัดส่วนร้อยละ 15.9 ของประชากรทั้งหมด ภาครัฐยังต้องให้ความสำคัญกับการแก้ไขปัญหาความยากจนอย่างต่อเนื่อง เนื่องจากยังมีคนจำนวนมากดังกล่าว มีความเสี่ยงต่อการกลับมาเป็นคนยากจน (กลุ่มคนเกือบจน) ขณะเดียวกันกลุ่มคนยากจนมาก ยังควรได้รับการช่วยเหลือเป็นพิเศษ เพื่อให้สามารถหลุดพ้นจากความยากจนได้

ภาพที่ 2 เส้นความยากจน สัดส่วนคนจน และจำนวนคนจน ตั้งแต่ ปี 2531 - 2560



ที่มา : ข้อมูลจากการสำรวจภาวะเศรษฐกิจและสังคมของครัวเรือน สำนักงานสถิติแห่งชาติ ประมวลผลโดยสำนักพัฒนาฐานข้อมูลและตัวชี้วัดภาวะสังคม สศช.

ลักษณะของคนยากจนโดยทั่วไปนั้น มีระดับการศึกษาต่ำ มีความแตกต่างของทักษะแรงงาน ส่งผลให้เกิดช่องว่างระหว่างค่าจ้างแรงงานที่มีทักษะต่ำ และทักษะสูง นอกจากนั้น สถานการณ์ปัญหาความยากจนในประเทศไทย ยังคงกระจุกตัวหนาแน่นอยู่ในภูมิภาค เช่น ภาคใต้ ภาคตะวันออกเฉียงเหนือ และภาคเหนือ และอยู่ในเขตชนบทมากกว่าเขตเมือง ส่วนหนึ่งเป็นผลจากสภาพภูมิประเทศที่ไม่เอื้ออำนวยต่อกิจกรรมทางเศรษฐกิจที่ก่อให้เกิดรายได้สูง ซึ่งส่งผลต่อการมีงานทำ การมีรายได้ และรวมถึงการยกระดับคุณภาพชีวิตของคนในพื้นที่ สำหรับผู้มีงานทำที่ยากจน ส่วนใหญ่เป็นผู้ประกอบอาชีพอิสระ (ทำธุรกิจส่วนตัวโดยไม่มีลูกจ้าง และช่วยธุรกิจในครัวเรือนโดยไม่ได้รับค่าจ้าง) ซึ่งการที่คนยากจนเป็นผู้ประกอบอาชีพอิสระจำนวนมากนั้น เป็นหนึ่งในความเสี่ยงต่อการเข้าถึงสวัสดิการของภาครัฐ เช่นในด้านการออมและการวางแผนเพื่อวัยเกษียณ และเมื่อพิจารณาครัวเรือนยากจนในภาคเกษตร ยังมีประชาชนจำนวนมากกว่า 0.78 แสนครัวเรือนที่ไม่มีที่ดินทำกิน ครัวเรือนยากจนภาคเกษตรที่มีที่ดินไม่เกิน 10 ไร่ มีจำนวน 1.1 แสน จึงสะท้อนว่าปัญหาความยากจน มีมิติที่หลากหลาย การแก้ไขปัญหา อาจจะต้องเจาะจงลงไปในระดับพื้นที่ กลุ่มอาชีพ ตัวบุคคล ให้มากขึ้น

ประเทศไทยยังคงมีปัญหารายได้ที่ยังคงกระจุกตัวอยู่ในกลุ่มคนรวยที่สุดร้อยละ 10 ซึ่งถือครองรายได้รวมประมาณร้อยละ 35.29 ของรายได้ทั้งหมดของประเทศ ขณะที่กลุ่มคนที่มีรายได้ต่ำที่สุดร้อยละ 10 ถือครองรายได้เพียงร้อยละ 1.83 ของรายได้ทั้งหมดเท่านั้น ส่งผลให้ความแตกต่างของรายได้ระหว่างกลุ่มคนรวยที่สุดกับกลุ่มคนจนที่สุดแตกต่างกัน 19.29 เท่า ถึงแม้จะดีขึ้นเมื่อเทียบกับ 22.08 เท่าในปี พ.ศ. 2558 แต่ยังคงมีความแตกต่างในระดับสูง เมื่อเทียบกับประเทศในกลุ่ม OECD ซึ่งมีความแตกต่างเพียง 8.52 เท่า เท่านั้น

ปัญหาความยากจนเป็นปัญหาที่รัฐบาลทุกรัฐบาลให้ความสำคัญ และมีความจำเป็นต้องดำเนินการแก้ปัญหาในเรื่องการเข้าถึงบริการภาครัฐในกลุ่มเป้าหมายคนยากจนเรื้อรัง เพราะยังเป็นกลุ่มที่มีโอกาสหลุดจากภาวะความยากจนได้ยากมาก ซึ่งควรต้องมีการค้นหาเป้าหมาย และการจัดสวัสดิการทางสังคมอย่างเจาะจง (Targeting) ให้กับกลุ่มนี้ เพื่อให้ความยากจนหมดไปในอนาคต ด้วยเหตุนี้เอง ปัญหาความยากจนจึงยังคงปรากฏเป็นปัญหาสำคัญของประเทศไทยอยู่ และยังเป็นที่ต้องหาทางเยียวยาแก้ไข ผ่านนโยบายและมาตรการต่างๆ ของรัฐ ในการปรับปรุงระบบสวัสดิการและบริการพื้นฐานให้สามารถครอบคลุมและมีคุณภาพเพียงพอกับความต้องการของคนในสังคม และต้องเปิดโอกาสให้ทุกคนในสังคมสามารถเข้าถึงอย่างเท่าเทียมและใช้อย่างเป็นธรรม เพื่อพยายามลดช่องว่างของความยากจนให้เกิดการกระจายรายได้ที่เท่าเทียมกันให้มากขึ้น ซึ่งนโยบายของภาครัฐที่ผ่านมาเน้นนโยบายเรื่องการแก้ปัญหาความยากจน แต่ยังไม่ได้ลดความเหลื่อมล้ำอย่างแท้จริง เพราะคนจนแม้จะมีสภาพที่ดีขึ้น แต่ก็ยังไม่เกิดการลดช่องว่างของรายได้สูงสุดกับรายได้ที่ต่ำที่สุดได้อย่างมีประสิทธิภาพนั่นเอง

2. การคาดการณ์ปัญหาและโอกาสการพัฒนาของประเทศในอนาคต

เป็นที่เข้าใจได้ว่าปัญหาความเหลื่อมล้ำมักจะถูกส่งต่อรุ่นสู่รุ่น จากรุ่นพ่อ-แม่ สู่รุ่นลูก และรุ่นหลาน ถ้าเราไปถามคนจน เราก็มักจะพบว่าบรรพบุรุษเป็นคนจน เนื่องจากความยากจนมีปัจจัยที่เกี่ยวข้องกันเชื่อมโยงกันมากมาย เช่นหากพ่อแม่มีฐานะยากจน ไม่มีเงินส่งเสียให้ลูกเข้าชั้นเรียนได้เหมือนเด็กคนอื่น ไม่มีแม่แต่มีมรดกหรือทรัพย์สิน เด็กเหล่านี้ก็ต้องทำงานตั้งแต่เล็ก เติบโตเป็นผู้ใหญ่ที่ไม่มีความรู้ที่เหมาะสมและขาดทักษะในการทำงาน ต้องทำงานที่ใช้แรงกายซึ่งค่าจ้างก็น้อยกว่างานอื่นๆ นอกจากนั้น ต้องทำงานหนักและยาวนานกว่าคนอื่น สุขภาพไม่ดี และยังขาดความรู้ความเข้าใจเรื่องสุขอนามัย เมื่อมีลูก ลูกก็สุขภาพไม่ดีเพราะแม่ไม่แข็งแรง ได้รับโภชนาการไม่เหมาะสม เกิดเป็นทารกยากจน ซึ่งหากรัฐบาลไม่ช่วยเหลือเยียวยา หรือนโยบายเข้าไม่ถึงคนกลุ่มนี้ พวกเขาจะสืบทอด ‘มรดกความจน’ ต่อไปเรื่อยๆ

สาเหตุของความยากจนมักมาจากปัจจัยต่าง ๆ ที่หลายอย่างเชื่อมโยงสัมพันธ์กัน เช่น

- ยากจนเพราะอยู่อาศัยในพื้นที่ทุรกันดาร สภาพพื้นที่ที่ไม่เหมาะสมต่อการประกอบอาชีพ เกษตร อยู่นอกพื้นที่ชลประทาน ดินขาดความอุดมสมบูรณ์ ไม่มีที่ดินทำกินเป็นของตนเอง ไม่มีเครื่องมือใช้ในการเกษตร

- ยากจนเพราะชุมชนมีผู้นำไม่เข้มแข็ง ชุมชนที่ไม่เคยจัดให้มีการระดมความคิดเห็นในเรื่องการสร้างงานสร้างอาชีพ ชุมชนที่มีการซื้อขายยาเสพติด มีการเล่นการพนัน ชุมชนที่มีระดับการตื่นตัวในการพัฒนาอยู่ในระดับต่ำ ชุมชนที่ถูกเอารัดเอาเปรียบจากกลุ่มผู้มีอิทธิพล

- ครूरเรือนเป็นสาเหตุของความยากจน เช่น ครूरเรือนที่มีหัวหน้าครूरเรือนอายุมาก มีการเพิ่มขึ้นของสมาชิกในครอบครัวที่ต้องได้รับการดูแลในครूरเรือนค่อนข้างสูง เช่น สมาชิกในครอบครัวเป็นคนพิการ เป็นผู้ป่วยติดเตียง ครूरเรือนที่มีหนี้สิน รายรับลดลง รายจ่ายเพิ่มขึ้น

- บุคคลเป็นสาเหตุของความยากจน เช่น ระดับการศึกษาต่ำ ขาดการฝึกอบรมทักษะทางด้านวิชาชีพ เกียจคร้าน ติดเครื่องดื่มแอลกอฮอล์ ติดการพนัน ไม่ประหยัดอดออม มีหนี้สิน

เนื่องจากปัญหาความยากจนเป็นอุปสรรคต่อการพัฒนาประเทศ ดังนั้นรัฐบาลทุกรัฐบาลจึงมุ่งแก้ปัญหาความยากจนและความเหลื่อมล้ำมาโดยตลอด แต่การแก้ไขปัญหาอย่างไม่บังเกิดประสิทธิผลอย่างเป็นรูปธรรม ซึ่งนับเป็นความท้าทายของรัฐบาลในการแก้ไขปัญหาดังกล่าวให้หมดสิ้นไป อย่างไรก็ตามนับจากนี้ไปจนถึงปี 2580 ประเทศไทยมีทิศทางในการแก้ไขปัญหาความเหลื่อมล้ำและความยากจน โดยกำหนดเป็นยุทธศาสตร์ระดับชาติได้แก่ ยุทธศาสตร์การสร้างโอกาส และความเสมอภาคทางสังคม มีเป้าหมายสำคัญในการแก้ไขปัญหาความเหลื่อมล้ำและสร้างความเป็นธรรมในสังคม ตั้งอยู่บนหลักการและพื้นฐานสำคัญคือการสร้างสังคมคุณภาพสังคมในทุกๆ ด้านไปพร้อมกัน โดยไม่ทอดทิ้งใครไว้เบื้องหลัง ประเด็นยุทธศาสตร์ ได้แก่ การลดความเหลื่อมล้ำ สร้างความเป็นธรรมในทุกมิติ โดยลงทุนแบบมุ่งเป้าเพื่อช่วยเหลือกลุ่มคนยากจนและผู้ด้อยโอกาสโดยตรง

ภายใต้ยุทธศาสตร์ดังกล่าว รัฐบาลได้ดำเนินการช่วยเหลือคนยากจนและด้อยโอกาส ภายใต้โครงการพัฒนาคุณภาพชีวิตผู้มีบัตรสวัสดิการแห่งรัฐ เพื่อให้การแก้ไขปัญหาความยากจนถูกฝ่าถูกตัวแบบมุ่งเป้าชัดเจน โดยเสริมสร้างโอกาสและความเท่าเทียมแก่กลุ่มคนยากจนและด้อยโอกาสผู้มีบัตรสวัสดิการแห่งรัฐดังกล่าวให้มากที่สุด

นับเป็นโอกาสอันดี ที่ฐานข้อมูลผู้ถือบัตรสวัสดิการแห่งรัฐ มีการกลั่นกรองผู้สมควรได้รับการช่วยเหลือตามเกณฑ์ที่กำหนดแล้ว สามารถระบุตัวตน และ ที่พักอาศัยได้ ดังนั้น การลงทุนทางสังคมแบบมุ่งเป้า เพื่อช่วยเหลือกลุ่มคนยากจนและกลุ่มผู้ด้อยโอกาสโดยตรง โดยการจัดให้มีมาตรการพิเศษ เพื่อให้สามารถระบุตัวกลุ่มเป้าหมายที่ต้องการความช่วยเหลือเป็นพิเศษ และให้ความคุ้มครองทางสังคมและสวัสดิการอย่างเฉพาะเจาะจงกลุ่มเป้าหมายผู้มีรายได้น้อย ยากจน และผู้ที่ถูกเลือกปฏิบัติซ้ำซ้อน โดยมีเป้าหมายการตัดขาดวงจรความยากจน ไม่ให้ส่งต่อจากรุ่นพ่อแม่ไปสู่รุ่นลูกหลาน และช่วยเหลือกลุ่มคนที่เดือดร้อนที่สุด จะเป็นการแก้ไขปัญหาความยากจนที่ถูกฝ่าฝืน และยกระดับคุณภาพชีวิต เพื่อให้พ้นจากวงจรความยากจนต่อไป

โครงการลงทะเบียนเพื่อสวัสดิการแห่งรัฐ เป็นนวัตกรรมในการช่วยเหลือประชาชนผู้มีรายได้น้อยให้พ้นจากปัญหาความยากจน เริ่มต้นจากความต้องการได้รับข้อมูลที่แท้จริงของประชาชนผู้มีรายได้น้อยและยากจน และดำเนินการช่วยเหลือในการลดค่าครองชีพ ทั้งการซื้อสินค้า และการเดินทาง โดยกระทรวงการคลังได้ดำเนินมาตรการในการแก้ไขปัญหาความยากจน เพื่อผู้มีรายได้น้อยถึง 30,000 บาท/ปี ซึ่งถือเป็นผู้มีรายได้น้อยกว่าเส้นความยากจนได้มีค่าใช้จ่ายเพื่อการครองชีพ โดยรัฐบาลจะจ่ายเงินเพื่อให้สามารถดำรงชีพอยู่ได้ และพัฒนาความรู้ ความสามารถต่อยอดเพื่อหารายได้ให้มากขึ้น เพื่อที่ในอนาคตจะได้หลุดพ้นจากเส้นความยากจน สำหรับผู้ที่จะมีมาลงทะเบียน จะต้องเป็นบุคคลที่มีสัญชาติไทย มีอายุตั้งแต่ 18 ปีบริบูรณ์ขึ้นไป (โดยต้องเกิดก่อนวันที่ 16 พฤษภาคม พ.ศ. 2542) อยู่ในภาวะว่างงานหรือมีรายได้น้อยที่เกิดขึ้นในปีพ.ศ. 2559 ทั้งสิ้นไม่เกิน 100,000 บาท จะต้องไม่มีทรัพย์สินทางการเงิน ได้แก่ เงินฝากธนาคาร สลากออมสิน สลาก ธ.ก.ส. พันธบัตร รัฐบาล และตราสารหนี้ หรือถ้ามีทรัพย์สินทางการเงินดังกล่าว จะต้องมียอดรวมทั้งสิ้นไม่เกิน 100,000 บาท เวลาใดเวลาหนึ่ง และต้องไม่เป็นเจ้าของกรรมสิทธิ์ในอสังหาริมทรัพย์ตามกฎหมาย หรือถ้าเป็นเจ้าของกรรมสิทธิ์ดังกล่าว จะต้องเป็นไปตามหลักเกณฑ์และเงื่อนไขที่กำหนด การให้ความช่วยเหลือผ่านบัตรสวัสดิการแห่งรัฐ จะทำให้การช่วยเหลือจากภาครัฐถูกกลุ่มเป้าหมายและเกิดประโยชน์สูงสุด โดยภาครัฐมีข้อมูลในการติดตามประเมินผลการให้สวัสดิการในแต่ละประเภท และนำมาปรับปรุงการให้สวัสดิการให้เหมาะสม สอดคล้องกับความต้องการในแต่ละพื้นที่ได้อย่างมีประสิทธิภาพยิ่งขึ้น รวมทั้งสามารถกำกับติดตามค่าใช้จ่ายสวัสดิการต่างๆ ได้อย่างเป็นระบบ

นอกจากนี้ยังเป็นการส่งเสริมการเปลี่ยนแปลงพฤติกรรมของประชาชนในการใช้จ่ายชำระค่าสินค้าและบริการในชีวิตประจำวันด้วยเงินสดเป็นหลัก ไปสู่ระบบการชำระเงินแบบอิเล็กทรอนิกส์ (e-Payment) ผ่านบัตรสวัสดิการแห่งรัฐที่เป็นบัตรอิเล็กทรอนิกส์ และที่สำคัญเป็นการผลักดันให้เกิดการดำเนินงานตามแผนยุทธศาสตร์การพัฒนาโครงสร้างพื้นฐานระบบการชำระเงินแบบอิเล็กทรอนิกส์แห่งชาติ(National e-Payment Master Plan) ของรัฐบาลที่มุ่งเน้นการดำเนินธุรกรรมทางการเงินให้เป็นไปอย่างสะดวก รวดเร็ว และลดปริมาณเอกสารทางการเงินเพื่อเตรียมพร้อมเข้าสู่สังคมไร้เงินสด (Cashless Society) เพื่อเป็นฐานข้อมูลสำหรับการจัดสวัสดิการต่างๆ ของหน่วยงานภาครัฐให้กับผู้มีรายได้น้อยที่ต้องการความช่วยเหลือจากภาครัฐ โดยมีแนวคิดเริ่มแรกเกิดจากรัฐบาลต้องการผลักดันยุทธศาสตร์ National e-Payment ซึ่งมุ่งการโอนเงินสวัสดิการแห่งรัฐผ่านระบบเทคโนโลยีสารสนเทศ แต่ขณะนั้นมีข้อจำกัดเรื่องข้อมูลที่ไม่เพียงพอและยัง

ไม่ได้มีการชำระระบบข้อมูล จึงเห็นว่าควรจะมีการลงทะเบียนเพื่อให้ได้ข้อมูลที่ทันสมัยมากขึ้น
ถูกต้องสมบูรณ์กว่าที่เคยมีมาก่อนหน้า

จากคู่มือการดำเนินโครงการลงทะเบียนเพื่อสวัสดิการแห่งรัฐ ปี 2560 สามารถสรุปประมวล
ถึงความสำคัญและ Timeline ของการดำเนินการ ดังนี้

ภาพที่ 3 คุณสมบัติของผู้ถือบัตรสวัสดิการแห่งรัฐและมาตรการช่วยเหลือ



ปี 2559 : คณะรัฐมนตรีได้มีมติวันที่ 14 มิถุนายน 2559 รับทราบโครงการลงทะเบียนเพื่อสวัสดิการแห่งรัฐ ปี 2559 ซึ่งเป็นโครงการที่เปิดโอกาสให้ผู้มีรายได้น้อยที่มีคุณสมบัติตรงตามที่กำหนดได้แก่) มีสัญชาติไทย 2) อายุไม่ต่ำกว่า 18 ปีบริบูรณ์ และ 3) มีรายได้ในปี 2558 ไม่เกิน 100,000 บาทต่อปี สามารถมาลงทะเบียน ณ ธนาคารเพื่อการเกษตรและสหกรณ์การเกษตร (ธ.ก.ส.) ธนาคารออมสิน และธนาคารกรุงไทย จำกัด (มหาชน) มีมาตรการเพิ่มรายได้ให้แก่ผู้มีรายได้น้อยที่มาลงทะเบียนในโครงการลงทะเบียนดังกล่าว 2 มาตรการ ได้แก่ มาตรการเพิ่มรายได้ให้แก่ผู้มีรายได้น้อยทั้งที่เป็นเกษตรกรและไม่ใช เกษตรกร (มาตรการเพิ่มรายได้ฯ) ตามมติคณะรัฐมนตรีเมื่อวันที่ 27 กันยายน 2559 และวันที่ 22 พฤศจิกายน 2559 โดยอ้างอิงเส้นความยากจนที่อยู่ 30,000 บาทต่อปี หากผู้ลงทะเบียนมีรายได้ 0 – 30,000 บาทต่อปี จะได้รับเงินโอน 3,000 บาท แต่หากผู้ลงทะเบียนมีรายได้ 30,001 – 100,000 บาทต่อปี จะได้รับเงินโอน 1,500 บาท ทั้ง 2 มาตรการมีระยะเวลาดำเนินมาตรการตั้งแต่วันที่ 1 ธันวาคม 2559 และสิ้นสุดลงในวันที่ 31 มกราคม 2560

ในปีนั้น มีจำนวนผู้มาลงทะเบียนทั้งสิ้น 8,375,383 คน เป็นผู้มีสิทธิ์ได้รับเงินโอน 7,715,359 คน และผู้ที่ไม่มีสิทธิ์ได้รับเงินโอน 660,024 คน เนื่องจากเสียชีวิตแล้ว ชื่อนามสกุลผิด มีรายได้เกิน 100,000 บาทต่อปี และไม่เป็นเกษตรกรที่มีรายชื่ออยู่ในทะเบียนคู่มือการดำเนินโครงการลงทะเบียนเพื่อสวัสดิการแห่งรัฐปี 2560 ของกรมส่งเสริมการเกษตร กรมประมง และกรมปศุสัตว์ ซึ่งหลังสิ้นสุด

มาตรการพบว่า มีผู้ได้รับเงินโอนทั้งสิ้น 7,525,363 คน คิดเป็นร้อยละ 97.5 ของผู้มีสิทธิทั้งหมด คิดเป็นเงินงบประมาณ 17,469 ล้านบาท

ปี 2560 : ได้จัดทำโครงการดังกล่าว เพื่อจัดทำฐานข้อมูลเชิงลึก ครบถ้วน และต่อเนื่องโดยปรับปรุงสมบัติ เป็น 1) มีสัญชาติไทย 2) มีอายุตั้งแต่ 18 ปีบริบูรณ์ (ต้องเกิดก่อน 16 พฤษภาคม 2542) 3) ว่างานหรือมีรายได้ที่เกิดขึ้นในปี 2559ทั้งสิ้นไม่เกิน 100,000 บาท 4) 4) ไม่มีหรือมีทรัพย์สินทางการเงิน ได้แก่ เงินฝากธนาคาร สลากออมสินสลาก ธ.ก.ส. พันธบัตร ตราสารหนี้ รวมทั้งสิ้นไม่เกิน 100,000 บาท ณ เวลาใดเวลาหนึ่ง 5) ไม่เป็นเจ้าของกรรมสิทธิ์ในอสังหาริมทรัพย์ตามกฎหมายหรือถ้าเป็นเจ้าของกรรมสิทธิ์ดังกล่าว จะต้องเป็นไปตามหลักเกณฑ์และเงื่อนไข ดังนี้

5.1 ที่อยู่อาศัยที่เป็นที่ดินและสิ่งปลูกสร้าง (บ้านพร้อมที่ดิน)

(1) กรณีอยู่อาศัยอย่างเดียว

(1.1) บ้านหรือทาวเฮ้าส์ต้องมีพื้นที่ไม่เกิน 25 ตารางวา

(1.2) ห้องชุดต้องมีพื้นที่ไม่เกิน 35 ตารางเมตร

(2) กรณีเป็นที่อยู่อาศัย และใช้ประโยชน์จากที่ดินเพื่อการเกษตรต้องมีพื้นที่ไม่เกิน

10 ไร่ หรือในกรณีที่ใช้ประโยชน์ที่ดินเพื่อการอื่นที่ไม่ใช่เพื่อการเกษตรจะต้องมีพื้นที่ไม่เกิน 1 ไร่

5.2 ที่ดินแยกจากที่อยู่อาศัย

(1) ในกรณีที่ใช้ประโยชน์ที่ดินเพื่อการอื่นที่ไม่ใช่เพื่อการเกษตรต้องมีพื้นที่ไม่เกิน 1 ไร่

(2) ในกรณีที่ใช้ประโยชน์ที่ดินเพื่อการเกษตรต้องมีพื้นที่ไม่เกิน 10 ไร่

จากการเปิดลงทะเบียนระหว่างวันที่ 3 เมษายน – 15 พฤษภาคม 2560 จาก 5 หน่วยงาน ประกอบด้วย ธนาคารเพื่อการเกษตรและสหกรณ์การเกษตร (ธ.ก.ส.) ธนาคารออมสิน ธนาคารกรุงไทย กรุงเทพมหานคร และคลังจังหวัดสุพรรณบุรีเป็นทางการว่ามีผู้ที่คิดว่าตนเองยากจนหรือมีรายได้น้อยเข้ามาลงทะเบียนมากถึง 14.1 ล้านคนเทียบกับปี 2559 ที่มีผู้ลงทะเบียน 8.3 ล้านคนและผ่านการตรวจสอบคุณสมบัติเป็นผู้มีบัตรสวัสดิการแห่งรัฐ ประมาณ 11.4 ล้านคน

มาตรการช่วยเหลือ ปี 2560

การให้ความช่วยเหลือผู้มีรายได้น้อยในระยะแรก ภาครัฐให้ความช่วยเหลือผ่านบัตรสวัสดิการแห่งรัฐโดยให้วงเงินค่าใช้จ่ายในครัวเรือนและค่าใช้จ่ายในการเดินทาง

ภาพที่ 4 มาตรการช่วยเหลือ ปี 2560



ปี 2561 : คณะรัฐมนตรีได้มีมติเมื่อวันที่ 28 พฤษภาคม 2561 เห็นชอบในหลักการการลงทะเบียนเพื่อสวัสดิการแห่งรัฐเพิ่มเติมภายใต้โครงการไทยนิยม ยั่งยืน ในกลุ่มผู้พิการ ผู้สูงอายุ ผู้ป่วยติดเตียง และผู้ที่ไม่สามารถเดินทางมาลงทะเบียนได้ในปี 2560 การเปิดลงทะเบียนเพิ่มเติมระหว่างวันที่ 15 พฤษภาคม - 30 มิถุนายน 2561 มีผู้มาลงชื่อ 4.5 ล้านคน และมีผู้ผ่านคุณสมบัติได้รับสิทธิ์ 3.1 ล้านคน หรือคิดเป็น 68% ของผู้มาลงทะเบียนทั้งหมด

มาตรการช่วยเหลือ ปี 2561

20 พ.ย. 2561 คณะรัฐมนตรีมีมติเห็นชอบมาตรการช่วยเหลือผู้มีรายได้น้อยเพิ่มเติมผ่านบัตรสวัสดิการแห่งรัฐ จำนวน 4 มาตรการ วงเงินรวมทั้งสิ้น จำนวน 38,730 ล้านบาทได้แก่

- 1) มาตรการบรรเทาภาระค่าไฟฟ้าและค่าน้ำประปา
- 2) มาตรการสนับสนุนค่าใช้จ่ายในช่วงปลายปีให้แก่ผู้ถือบัตรสวัสดิการแห่งรัฐ
- 3) มาตรการช่วยเหลือค่าเดินทางไปรับการรักษาพยาบาลและค่าใช้จ่ายอื่นเกี่ยวกับสุขภาพสำหรับผู้สูงอายุที่มีรายได้น้อย

- 4) มาตรการช่วยเหลือค่าเช่าบ้านสำหรับผู้สูงอายุที่มีรายได้น้อย

ภาพที่ 5 มาตรการผ่านบัตรสวัสดิการแห่งรัฐ



อย่างไรก็ตาม ได้มีความพยายามดำเนินการอย่างต่อเนื่อง เพื่อมุ่งหมายให้ผู้มีรายได้น้อยและผู้ที่ยากจนหลุดพ้นจากความยากจนอย่างถาวร ด้วยการช่วยให้คนเหล่านี้มีแผนชีวิตที่จะพัฒนาตัวเองได้ โดยดำเนินการ 3 ด้าน

ด้านที่ 1 คือการมีงานทำ โดยรัฐบาลจะจัดให้มี AO หรือ Account Officer เข้าไปช่วยดูแลผู้มีบัตรสวัสดิการแห่งรัฐ ลงพื้นที่สำรวจว่าสาเหตุที่ทำให้ผู้มีรายได้น้อยไม่ทำงาน เพราะอะไร อยากมีรายได้เพิ่มหรือไม่ ทักษะอะไรที่ต้องการ ต้องการแหล่งทุนที่มีอัตราดอกเบี้ยเหมาะสม ที่ไม่ใช่เงินนอกระบบ จะต้องทำอย่างไร

ด้านที่ 2 การฝึกทักษะอาชีพ โดยให้การสนับสนุนโครงการฝึกอบรมอาชีพต่างๆ

ด้านที่ 3 การช่วยเหลือให้เข้าถึงแหล่งเงินทุน สำหรับผู้ที่ไม่อยากเป็นลูกจ้าง หรือต้องการทำอาชีพอิสระ

แนวทางการเพิ่มแรงจูงใจให้ผู้มีรายได้น้อย อยากที่จะพัฒนาตนเองนั้น อาศัยแนวทางการบูรณาการ พยายามดึงภาคเอกชนเข้ามามีส่วนร่วมด้วย เช่น การพัฒนาทักษะแรงงาน เป็นต้น

สรุปงบประมาณที่ใช้ในการดำเนินการโครงการ

กรมบัญชีกลาง เปิดเผยข้อมูลงบประมาณเพื่อการยกระดับคุณภาพชีวิตคนยากจน ผู้มีรายได้น้อย 14.5 ล้านราย ใน 1 ปี 5 เดือน ตั้งแต่วันที่ 1 ตุลาคม 2560 - 28 กุมภาพันธ์ 2562 รวมทั้งสิ้น 76,802.78 ล้านบาท ส่วนมาตรการช่วยเหลือผู้มีรายได้น้อยเพิ่มเติมผ่านบัตรสวัสดิการแห่งรัฐ 4 มาตรการ กรมบัญชีกลางโอนเงินเข้ากระเป๋าเงินอิเล็กทรอนิกส์ (e-Money) ของผู้มีสิทธิ ประกอบด้วย มาตรการสนับสนุนค่าใช้จ่ายในช่วงปลายปี 7,148.13 ล้านบาท มาตรการช่วยเหลือค่าเช่าบ้าน สำหรับผู้สูงอายุที่มีรายได้น้อยที่มีอายุครบ 60 ปีขึ้นไป ซึ่งมีภาระค่าเช่าบ้านและไม่มีที่อยู่อาศัยจำนวน 247.11 ล้านบาท มาตรการช่วยเหลือค่าเดินทางไปรับการรักษาพยาบาลแก่ผู้สูงอายุจำนวน 3,175.94 ล้านบาท มาตรการช่วยเหลือค่าไฟฟ้าและค่าน้ำประปาจำนวน 146.99 ล้านบาท ที่มา : ข้อมูลจากอธิบดีกรมบัญชีกลาง : สุทธิรัตน์ รัตนโชติ

สรุปโครงการลงทะเบียนเพื่อสวัสดิการแห่งรัฐ

1. ช่วง 5 ปีที่ผ่านมา แนวทางปฏิรูปทั้งทางด้านการเมือง เศรษฐกิจ สังคมของประเทศไทยมุ่งไปที่การลดความเหลื่อมล้ำด้วยการจัดสวัสดิการ โดยกำหนดกลุ่มเป้าหมาย เพราะเห็นว่าเป็นการใช้งบประมาณอย่างคุ้มค่าและสามารถลดความยากจน และเพิ่มความเท่าเทียมกันของการกระจายรายได้ได้ดีกว่า โดยเฉพาะถ้าเป็นการให้เงินสนับสนุนแบบเจาะจงกลุ่มเป้าหมาย

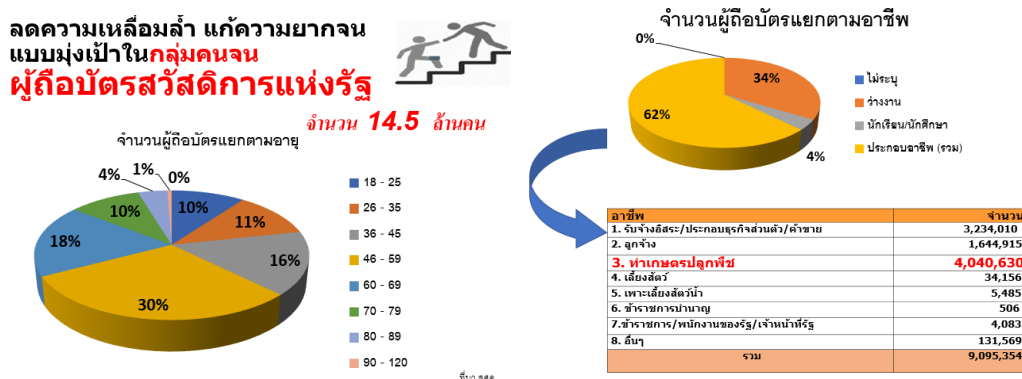
2. ถึงแม้ว่าจะให้ความสำคัญกับการดำเนินมาตรการลดความเหลื่อมล้ำ โดยเน้นการดำเนินงานแบบมุ่งเป้ามากขึ้น แต่ก็ยังเป็นการใช้จ่ายเงินภาครัฐ เพื่อสร้างโอกาสทางเศรษฐกิจและสังคมให้กับคนจนและผู้ด้อยโอกาส โดยใช้เงินภาษีของประเทศเพื่อดำเนินการ ซึ่งอาจจะได้ผลแต่ยังมีความไม่ยั่งยืน เพราะกลุ่มคนจนและผู้ด้อยโอกาส ยังคงมีความเสี่ยงอยู่ และยากในการทำให้หลุดพ้นจากความยากจนได้อย่างมีประสิทธิภาพ หากไม่ได้มีโอกาสในการสร้างตัวและสะสมทุน

3. ปัญหาใหญ่ของแนวทางกำหนดกลุ่มเป้าหมายคือ ความแม่นยำในการระบุเป้าหมาย มักมีความคลาดเคลื่อนสูง มักมีคำถามถึงความน่าเชื่อถือของระบบการจัดเก็บข้อมูลฐานการลงทะเบียน ประเทศไทยก็มีความพยายามจัดทำฐานข้อมูลคนจนหลายครั้ง และมีหลายฐานข้อมูลจากหลายหน่วยงาน โดยใช้ทั้งข้อมูลจากการสำรวจ ข้อมูลการรายงานจากท้องถิ่นที่จัดเก็บโดยกระทรวงมหาดไทย แต่ละแนวทางล้วนมีข้อจำกัด ผลสุดท้ายคือ ยังไม่สามารถนำมาใช้ค้นหาคนจนเป็นรายคนได้

4. การเข้าถึงโครงการของกลุ่มประชากรที่ยากจน ยังมีประชาชนบางกลุ่มที่ไม่ได้รับข้อมูลข่าวสารเรื่องการจดทะเบียนสวัสดิการแห่งรัฐ เนื่องจากประชาชนที่ยากจนอย่างแท้จริงจะอาศัยอยู่ในพื้นที่ห่างไกลความเจริญ สาธารณูปโภคขั้นพื้นฐานยังเข้าไม่ถึง ยังขาดการรับรู้ข้อมูลอย่างแท้จริง รวมถึงไม่สามารถไปลงทะเบียนได้เนื่องจากไม่มีเวลา เช่น ประชาชนที่ประกอบอาชีพรับจ้างรายวัน หากต้องหยุดไปลงทะเบียนก็ส่งผลให้ขาดรายได้

จากการดำเนินงานตามมาตรการช่วยเหลือคนยากจนดังกล่าวข้างต้นของรัฐบาล ประโยชน์ที่ได้รับคือทำให้ประเทศมีฐานข้อมูลที่ดีทันสมัย และเป็นข้อมูลรายบุคคลของคนยากจน เพื่อที่รัฐบาลจะได้นำข้อมูลนั้นมาใช้ในการวิเคราะห์เพื่อแก้ไขปัญหาให้ตรงจุด แต่มาตรการการช่วยเหลือผู้ถือบัตรที่รัฐบาลดำเนินการ ไม่ได้แก้ไขปัญหาอย่างยั่งยืน และยังเป็นภาระสร้างภาระทางการคลังให้กับประเทศในระยะยาว ดังนั้นคณะผู้ศึกษาจึงมีความเห็นว่าหากมีการยกระดับรายได้้อย่างยั่งยืนให้กับผู้ยากจนที่ถือบัตรสวัสดิการแห่งรัฐ โดยมุ่งไปที่การสร้างครอบครัว ชุมชน และท้องถิ่นที่เข้มแข็ง จะสามารถแก้ไขปัญหาความยากจนได้อย่างยั่งยืน ซึ่งจากการศึกษาข้อมูลผู้ถือบัตรสวัสดิการแห่งรัฐ พบว่าผู้ถือบัตรสวัสดิการแห่งรัฐจำนวน 14.5 ล้านคน เป็นผู้ประกอบอาชีพและมีงานทำจำนวน 9.095 ล้านคน โดยเป็นผู้มีอาชีพเกษตรกรปลูกพืช ซึ่งเป็นกลุ่มผู้ประกอบอาชีพกลุ่มใหญ่ จำนวน 4.04 ล้านคน คิดเป็นร้อยละ 44.42 ของผู้ประกอบอาชีพทั้งหมด และส่วนใหญ่มีอายุอยู่ในวัยแรงงานซึ่งเป็นกำลังสำคัญของประเทศ หากมีการพัฒนาเพื่อต่อยอดสู่เป้าหมายการลดปัญหาความยากจนและความเหลื่อมล้ำได้ด้วยการยกระดับรายได้สู่การแก้ไขปัญหาความยากจนอย่างยั่งยืน ก็จะสามารถลดคนจน ซึ่งเป็นอุปสรรคต่อการพัฒนาประเทศทั้งในระยะสั้น และระยะยาวได้ในระดับหนึ่ง ดังนั้นคณะผู้ศึกษาจึงได้ทำการศึกษาวิเคราะห์เพื่อกำหนดมาตรการ โครงการในการพัฒนาแบบมุ่งเป้าเพื่อยกระดับรายได้ให้กับผู้ถือบัตรสวัสดิการแห่งรัฐอย่างยั่งยืนในอนาคต โดยมุ่งเน้นการสร้างครอบครัว ชุมชน และท้องถิ่นที่เข้มแข็ง เพื่อเป็นรากฐานในการพัฒนาเพื่อความยั่งยืนต่อไป

ภาพที่ 6 ผู้ถือบัตรสวัสดิการแห่งรัฐจำแนกตามอายุและอาชีพ



แนวคิดทฤษฎีที่เกี่ยวข้อง

ในการศึกษาเพื่อกำหนดมาตรการ โครงการในการพัฒนาแบบมุ่งเป้าเพื่อยกระดับรายได้ให้กับผู้ถือบัตรสวัสดิการแห่งรัฐอย่างยั่งยืน ทางออกเพื่อลดความเหลื่อมล้ำ มุ่งเน้นการสร้างครอบครัว ชุมชน และท้องถิ่นที่เข้มแข็ง มีกรอบแนวความคิดมาจากหนังสือเรื่อง **Poor Economics** เขียนโดยสองนักเศรษฐศาสตร์ได้แก่ อภิจิต แบนเนอร์จี และ เอสเธอร์ ดุฟโล ได้กล่าวถึงคนจนว่า “แม้เราไม่แนชัดทั้งหมดว่าจะแก้ไขปัญหาความยากจนได้อย่างไร แต่ไม่มีเหตุผลที่เราจะยอมปล่อยให้ชีวิตและพรสวรรค์ของประชาชนเสียไปกับความยากจน แม้เราจะไม่มีการรักษาความยากจนได้ในเชิงเดียว แต่

เรารู้หลายสิ่งหลายอย่างที่สามารถพัฒนาคุณภาพชีวิตของคนยากจนได้” โดยมีบทเรียนสำคัญ 5 ข้อเกี่ยวกับคนจนดังนี้ ได้แก่

1. คนจนมักขาดข้อมูลสำคัญ และเชื่อในสิ่งที่ไม่ถูกต้องหรือไม่เป็นจริง เช่น ไม่แน่ใจเกี่ยวกับประโยชน์ของการฉีดวัคซีนให้เด็ก คิดว่าการศึกษาไม่มีประโยชน์หรือน้อย ไม่รู้วิธีติดเชื้อไวรัส HIV ได้อย่างไร เมื่อพวกเขาเชื่อในสิ่งที่ไม่ถูกต้อง ก็จะตัดสินใจผิดพลาด บางครั้งนำไปสู่ผลเสียอย่างรุนแรง เช่น เด็กผู้หญิงที่มีเพศสัมพันธ์โดยไม่ป้องกัน ขาวนาที่ใช้ปุ๋ยมากกว่าที่ควรใช้ ไม่แน่ใจถึงประโยชน์ของการฉีดวัคซีน จึงผัดวันประกันพรุ่ง เป็นต้น

2. เพื่อให้การสื่อสารมีประสิทธิภาพ_ข้อมูลควรบอกในสิ่งที่คนไม่ทราบ (ถ้าบอกว่าไม่ควรมีเพศสัมพันธ์ก่อนแต่งงาน จะไม่ค่อยมีประสิทธิภาพ เพราะคนรู้อยู่แล้ว) ต้องสื่อสารด้วยวิธีการที่ดึงดูดและเข้าใจง่าย และต้องมาจากแหล่งที่น่าเชื่อถือ บทเรียนที่ผ่านมาก็เช่น การที่รัฐบาลต้องเสียเงินจำนวนมากหาศาล หากพูดในเรื่องที่ทำให้ประชาชนเข้าใจผิด สับสน หรือไม่จริง

3. เทคโนโลยีหรือนวัตกรรมเชิงสถาบัน อาจทำให้เกิดตลาดในที่ที่ไม่เคยมีอยู่ เช่น ระบบการปล่อยสินเชื่อจำนวนเล็กๆ (microcredit) ระบบการโอนเงินอิเล็กทรอนิกส์ แต่ในบางกรณี ตลาดเหล่านี้ก็ไม่เกิดขึ้น ซึ่งรัฐบาลควรเข้ามามีบทบาท หรือสนับสนุน หรืออาจจัดบริการเสียเอง รวมถึงการจัดหาสินค้าหรือบริการโดยไม่มีค่าใช้จ่ายให้กับประชาชน หรือแม้แต่ตอบสนองประชาชนที่ปฏิบัติในสิ่งที่สมควร

4. ประเทศที่ยากจน ไม่ได้หมายความว่าต้องยากจนตลอดไป แม้ว่าหลายต่อหลายครั้งที่เกิดปัญหามากมายในประเทศเหล่านั้น เช่น โครงการที่ตั้งใจจะช่วยคนยากจน สุดท้ายตกไปอยู่ในมือคนผิด ถนนหนทางไม่ดีเนื่องจากการยกยอกวัสดุ เป็นต้น ความผิดพลาดเหล่านั้นไม่ค่อยเกี่ยวข้องกับสมมติฐานของผู้อ่านาจเพื่อที่จะรวบรวมเศรษฐกิจในไว้ในมือ แต่เกี่ยวกับการออกแบบนโยบายที่มีปัญหามากกว่า โดยเกิดขึ้นเพราะ 3 I คือ Ignorance (ความไม่รู้) Ideology (คตินิยม) Inertia (ความเฉื่อยชา)

5. ความคาดหวังว่าบุคคลสามารถ หรือไม่สามารถทำอะไรได้บ้าง จะกลายเป็นความทำนายที่เป็นจริง การเปลี่ยนความคาดหวังไม่ใช่เรื่องง่าย แต่ก็ไม่ใช่เป็นไปไม่ได้ ความสำเร็จหล่อเลี้ยงด้วยตัวเอง เมื่อสถานการณ์เริ่มดีขึ้น การพัฒนาตนเองจะกระทบถึงความเชื่อและพฤติกรรม นี่จึงเป็นเหตุผลว่าทำไมเราไม่ควรกลัวที่จะเริ่มดำเนินการต่างๆ

ถ้าเรายอมรับข้อผิดพลาด เราจะเข้าใจว่าทำไมคนยากจนจึงใช้ชีวิตอย่างที่เป็น และสามารถออกแบบนโยบายที่มีประสิทธิภาพ เราจะเข้าใจว่ากับดักความยากจนนั้นอยู่ตรงไหนกันแน่ และสามารถตัดสินใจจะใช้เครื่องมือที่เหมาะสมในการพาคนยากจนออกจากกับดักนั้น การเปลี่ยนแปลงเล็กๆ นำไปสู่ผลที่ยิ่งใหญ่ได้ ไม่จำเป็นต้องรอแต่ต้นนโยบายเศรษฐศาสตร์มหภาคเพียงอย่างเดียว

สรุปผลการสัมภาษณ์เกษตรกรจังหวัด

คณะผู้ศึกษาได้ทำการสัมภาษณ์เกษตรกรจังหวัดภาคกลาง จำนวน 9 จังหวัด ได้แก่ จังหวัดชัยนาท อ่างทอง ปทุมธานี นนทบุรี สิงห์บุรี ลพบุรี พระนครศรีอยุธยา สระบุรี และ กรุงเทพมหานคร และคณะเจ้าหน้าที่ที่เกี่ยวข้องเพื่อจัดเก็บความคิดเห็นเกี่ยวกับการยกระดับรายได้ของเกษตรกรผู้ถือบัตรสวัสดิการแห่งรัฐ โดยใช้วิธี Focus Group สรุปข้อคิดเห็นดังนี้

สาเหตุของความยากจน สามารถสรุปได้ 4 ด้าน ดังนี้

ด้านที่ดินและปัจจัยการผลิต เช่น ขาดที่ดินทำกิน ต้นทุนสูงเพราะจ้างแรงงานและเช่าที่ดิน ไม่สามารถเข้าถึงโครงสร้างพื้นฐานทางการเกษตร (ดิน และ น้ำ) ธกส.ไม่ปฏิบัติตามแนวปฏิบัติ นโยบายรัฐแก้ปัญหาไม่ตรงจุด

ด้านกระบวนการผลิต เช่น ผลิตแบบเดิมไม่เพิ่มมูลค่า มีความเชื่อผิดๆ เกี่ยวกับการเกษตร ขาดความรู้ในการเพิ่มมูลค่าการผลิต และ การผลิตผิดฤดู / ใช้ปุ๋ยผิด เช่าที่ดินนายทุนโรงสีจึงถูกบีบราคาผลผลิต

ด้านสังคมและเศรษฐกิจ เช่น เสียสิทธิในบางเรื่องที่จะได้เพราะไม่ใช่เจ้าของที่ดิน เสพติดประชานิยม ไม่ชอบการเปลี่ยนแปลง ไม่มีตลาด เข้าไม่ถึงการศึกษา สวัสดิการ และแหล่งทุน มีหนี้นอกระบบ นายทุนร้านค้า สื่อ-โฆษณาชวนเชื่อในทางที่ผิด

ด้านสภาพภูมิอากาศ เช่น ขาดแคลนน้ำ อากาศไม่เหมาะสม

ทำอย่างไรจึงจะหายจน สรุปความเห็นได้ดังนี้

- แก้ปัญหาความยากจนของเกษตรกร ควรวิเคราะห์เป็นรายเกษตรกรและครอบครัว เนื่องจากปัญหภายในครอบครัวเชื่อมโยงกับปัญหาความยากจน
 - ควรลด scale ลงมาแก้ปัญหาโดยเลือกพื้นที่เป็นชุมชนและแก้ให้ตรงจุด
 - หากจะพัฒนาเกษตรกร มุ่งที่ครอบครัวเป็นฐานการพัฒนา
 - นโยบายของรัฐต้องมีมาตรการที่แตกต่างเฉพาะกลุ่ม เฉพาะครอบครัวเกษตรกร
 - จำแนกเกษตรกรและครอบครัวตามสภาพปัญหา เพื่อเสนอแนวทาง มาตรการเฉพาะ
 - สร้างความตระหนักรู้ / ใช้ต้นแบบในชุมชน / ใช้แกนนำขับเคลื่อน (Volunteer Army)
 - มีตลาดกลาง ที่เกษตรกรก็จะเข้าถึงได้
 - เกษตรกรต้องมีพื้นที่การเกษตร โดยต้องเป็นของตนเองประมาณ ร้อยละ 80 และ เช่าผู้อื่นร้อยละ 20 ดังนั้น ถ้าภาครัฐดูแลเรื่องค่าเช่าให้คงที่ โดยควบคุมกฎหมายที่เกี่ยวกับการเช่าที่ดิน เมื่อเกษตรกรรู้ว่ามีการใช้จ่ายที่แน่นอน การผลิตก็ไม่น่าเป็นห่วง
- เกษตรกรในชุมชนต้องร่วมมือกันกำหนดราคา โดยให้ดูที่คุณภาพสินค้าที่เกษตรกรผลิตเป็นหลัก
 - เปลี่ยนแนวคิด จากการเกษตรเพื่อค้าขาย มาสู่การเกษตรเพื่ออยู่รอด ต้องใช้หลักปรัชญาของเศรษฐกิจพอเพียง โดยชุมชนและท้องถิ่นให้ความร่วมมือ และสร้างการรับรู้ สร้างบรรยากาศที่เอื้อต่อการเรียนรู้
 - รัฐควรมีเงินให้เกษตรกรกู้ดอกเบี้ยยถูก โดยให้นำไปใช้เพื่อการเกษตรจริงๆ หรือเป็นกองทุนที่ให้เกษตรกรในชุมชนรวมกลุ่มบริหารจัดการ
 - มีระบบสหกรณ์โดยชุมชนมีส่วนร่วม เพื่อประโยชน์ในการเจรจาต่อรอง
 - การให้ที่ดิน สปก. ก่อนที่จะให้ที่ดินแก่เกษตรกร ต้องอบรมให้ความรู้ ว่า ที่ดินตรงนี้จะให้ผลิตอะไร ผลิตอย่างไร แล้วจึงจัดให้มีการรวมกลุ่มเกษตรกรในชุมชน โดยท้องถิ่นสนับสนุน
 - รวมกลุ่มซื้อปัจจัยการผลิต โดยเกษตรกรในชุมชนร่วมกันบริหารจัดการ
 - รัฐต้องมีการอุดหนุนอย่างถูกต้องแก่กลุ่มที่จะพัฒนาโดยเฉพาะกลุ่มเกษตรกรที่เข้มแข็ง
 - ท้องถิ่นควรมาตรการควบคุมร้านค้าจำหน่ายวัสดุการเกษตร

รายละเอียดตามภาคผนวก

สรุปผลการสัมภาษณ์เกษตรกรผู้ถือบัตรสวัสดิการแห่งรัฐ

จากการสัมภาษณ์เกษตรกรผู้ถือบัตรสวัสดิการแห่งรัฐใน 9 จังหวัดภาคกลาง ได้แก่ จังหวัด ชัยนาท อ่างทอง ปทุมธานี นนทบุรี สิงห์บุรี ลพบุรี พระนครศรีอยุธยา สระบุรี และ กรุงเทพมหานคร สรุปได้ดังนี้

สาเหตุของความยากจน

ด้านที่ดินและปัจจัยการผลิต เช่น ต้นทุนการผลิตสูง พื้นที่ทำเกษตรมีน้อย ได้เมล็ดพันธุ์ปลอมปน ค่าเช่านามีราคาสูง รัฐสนับสนุนน้อย

ด้านกระบวนการผลิต เช่น ขาดความรู้ด้านการบำรุงรักษา ขาดแรงงานในครัวเรือน ต้องการเทคโนโลยีใหม่ๆ

ด้านสังคมและเศรษฐกิจ เช่น ราคาผลผลิตตกต่ำ มีรายได้น้อยไม่แน่นอน ไม่พอใช้ พ่อค้าคนกลาง ทำให้ราคาตกต่ำ มีหนี้สินมาก อายุมาก หางานทำยาก หาที่ขายผลผลิตยาก ไม่มีตลาดรองรับ

ด้านสภาพภูมิอากาศ เช่น ภัยธรรมชาติ ขาดแคลนแหล่งน้ำ ฝนไม่ตกต้องตามฤดูกาล อยู่นอกเขตชลประทาน

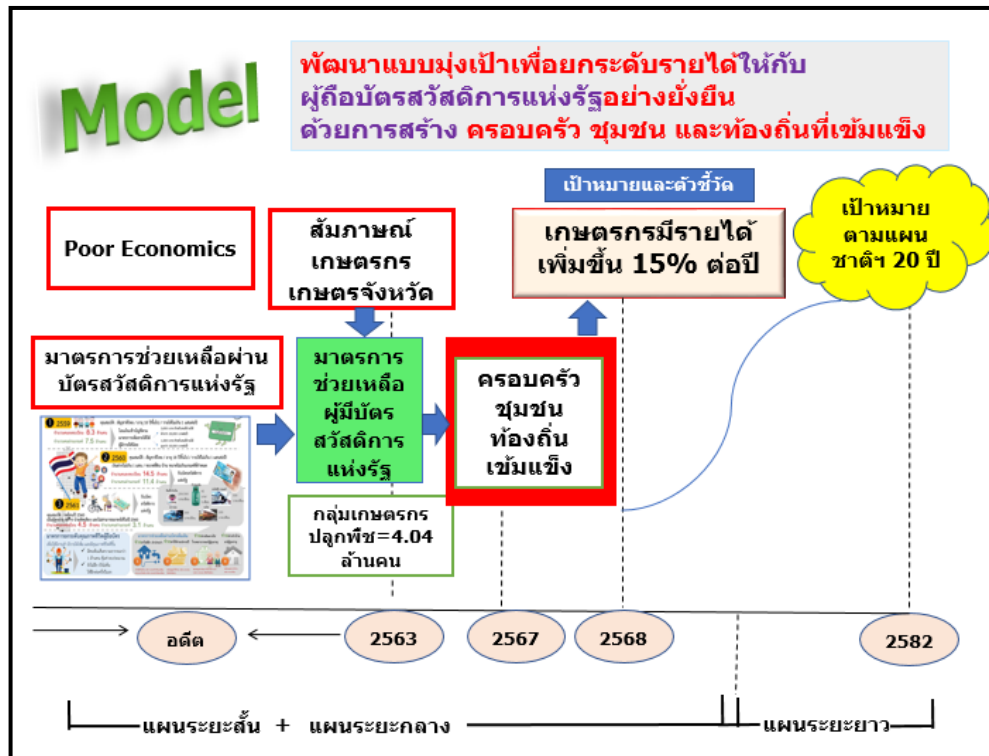
ทำอย่างไรจึงจะทำให้มีรายได้มากขึ้น

- พึ่งพาตนเอง ช่วยเหลือตัวเองให้มากกว่านี้ ศึกษาหาความรู้เพิ่มเติม
- ลดรายจ่ายครัวเรือน ดำเนินตามรอยเท้าพ่อ ตามแนวทางเศรษฐกิจพอเพียง
- ให้ภาครัฐและท้องถิ่นส่งเสริมปัจจัยการผลิต
- เพิ่มการเข้าถึงเงินกู้ดอกเบี้ยต่ำสุด ผ่อนคืนระยะยาว
- ส่งเสริมให้เกษตรกรปลูกพืชหลากหลายเกษตรแบบผสมผสาน
- ลดต้นทุนการผลิต เช่น ทำสารชีวภัณฑ์ใช้เอง ใช้แรงงานในครัวเรือน
- เพิ่มองค์ความรู้/ทักษะในการทำการเกษตรให้แก่เกษตรกรและครอบครัว
- เพิ่มช่องทางอาชีพ อาชีพเสริมให้กับครอบครัว
- ทำกองทุนการเกษตรโดยเกษตรกรในชุมชนร่วมกันบริหารจัดการ
- ประกันราคาพืชผลทางการเกษตร โดยท้องถิ่นสนับสนุน
- ท้องถิ่นจัดหาแหล่งน้ำให้เกษตรกรอย่างพอเพียง

รายละเอียดตามภาคผนวก

จากข้อมูลแนวคิดทฤษฎีที่เกี่ยวข้องกับการศึกษา ผนวกกับผลการสัมภาษณ์เกษตรกรจังหวัด และเกษตรกรปลูกพืชผู้มีบัตรสวัสดิการแห่งรัฐ สามารถวิเคราะห์และสรุปได้ว่าสาเหตุของความยากจน สัมพันธ์เชื่อมโยงกับตัวเกษตรกรและครอบครัว ชุมชน และท้องถิ่น ดังนั้นหากสร้างความเข้มแข็งให้เสาหลักทั้ง 3 ได้จะสามารถแก้ปัญหาความยากจนของเกษตรกรผู้ถือบัตรสวัสดิการแห่งรัฐ โดยยกระดับรายได้ได้อย่างยั่งยืนได้ ในที่สุด ทั้งนี้ คณะผู้ศึกษาได้กำหนดเป้าหมายในการดำเนินการยกระดับรายได้ของเกษตรกรผู้ถือบัตรสวัสดิการแห่งรัฐอย่างยั่งยืน เพื่อลดความเหลื่อมล้ำ โดยดำเนินการภายในระยะเวลา 20 ปี เกษตรกรจะมีรายได้เพิ่มขึ้น 15% ต่อปี โดยคณะผู้ศึกษาได้กำหนดเป็นแบบจำลองโครงการได้ดังภาพที่ 7

ภาพที่ 7 แบบจำลองโครงการ



3. แนวทางการแก้ปัญหาและหรือการพัฒนา

การพัฒนาแบบมุ่งเป้าเพื่อยกระดับรายได้ให้กับผู้ถือบัตรสวัสดิการแห่งรัฐอย่างยั่งยืน ด้วยการสร้างครอบครัว ชุมชน และท้องถิ่นที่เข้มแข็ง มุ่งเน้นการกำหนดมาตรการ โครงการเพื่อการยกระดับรายได้ให้แก่เกษตรกรปลูกพืช ผู้มีบัตรสวัสดิการแห่งรัฐซึ่งเป็นคนยากจน ส่วนใหญ่มีหนี้สิน และไม่มีที่ดินทำกินเป็นของตนเอง โดยมีกลยุทธ์ที่สำคัญการดำเนินงาน เพื่อเป็นรากฐานสำคัญในการส่งเสริม สนับสนุนให้เกิดการแก้ไขปัญหาความยากจนอย่างมีประสิทธิภาพและยั่งยืน ทั้งนี้ในการศึกษาวิเคราะห์เพื่อกำหนดมาตรการ โครงการเพื่อยกระดับรายได้เกษตรกรปลูกพืชให้หลุดพ้นจากวงจรความยากจน มีรายได้ที่เพียงพอต่อการดำรงชีพและมีความยั่งยืนนั้น **ครอบครัว ชุมชน และท้องถิ่นเป็นปัจจัยหลัก หรือเสาหลักที่สำคัญในการขับเคลื่อนเพื่อยกระดับรายได้อย่างยั่งยืน** โดยคณะผู้ศึกษาได้ทำการวิเคราะห์ว่าหากมีการพัฒนาเกษตรกร และครอบครัว ชุมชน และท้องถิ่นที่เข้มแข็ง จะสามารถลดปัญหาความยากจนของเกษตรกร และเพิ่มสิ่งดีๆ ให้กับเกษตรกรยากจนได้ดังตารางที่ 1 และคณะผู้ศึกษาได้กำหนดกลยุทธ์ และแนวทางการแก้ไขปัญหาความยากจนของเกษตรกรผู้ถือบัตรสวัสดิการแห่งรัฐ เพื่อยกระดับรายได้อย่างยั่งยืน โดยดำเนินการสร้างความเข้มแข็งใน 3 เสาหลักได้แก่ **ครอบครัว ชุมชน และท้องถิ่น** โดยกำหนดกลยุทธ์ครอบครัว เข้มแข็ง กลยุทธ์ชุมชนเข้มแข็ง และกลยุทธ์ท้องถิ่นเข้มแข็ง มีเป้าหมายในแต่ละกลยุทธ์ ได้แก่

1. กลยุทธ์ครอบครัวเข้มแข็ง เป้าหมาย คือ เสริมสร้างให้มีความมั่นคง มีความอบอุ่น มีสัมพันธภาพที่ดี ทำประโยชน์เพื่อส่วนรวมและพร้อมรับการเปลี่ยนแปลงสู่ยุคดิจิทัล
2. กลยุทธ์ชุมชนเข้มแข็ง เป้าหมาย คือ
 - 2.1 สร้างสวัสดิการชุมชนที่ทุกคนในชุมชนมีส่วนร่วมบริหารจัดการ
 - 2.2 เพิ่มโอกาสให้เกษตรกรมีส่วนร่วมในการจัดการปัญหาในชุมชนอย่างยั่งยืน
3. กลยุทธ์ระดับท้องถิ่น
 - 3.1 เพิ่มขีดความสามารถให้ อปท. มีศักยภาพในการจัดการเพื่อยกระดับรายได้ให้แก่เกษตรกรยากจน
 - 3.2 สร้างบรรยากาศและสิ่งแวดล้อมที่เอื้อให้ชุมชนสามารถจัดการปัญหาอย่างมีส่วนร่วม

กลยุทธ์ 3 ด้านดังกล่าว กำหนดเป็นแนวทางการยกระดับรายได้เกษตรกรผู้ยากจนเพื่อให้บรรลุตามเป้าหมายที่กำหนดไว้ในแต่ละกลยุทธ์ ผลการวิเคราะห์แนวทางการพัฒนาภายใต้กลยุทธ์ทั้ง 3 ด้านปรากฏดังตารางที่ 2 – 4 หน้าถัดไป

ตารางที่ 1 แสดงเสาหลักที่ส่งผลต่อการแก้ไขปัญหาของเกษตรกรยากจน

เสาหลักเพื่อการยกระดับรายได้	ปัญหาของคนจนที่จะลดได้	สิ่งดีๆ ที่คนจนจะได้เพิ่ม
ครอบครัวเข้มแข็ง <ul style="list-style-type: none"> - ดูแลคนในครอบครัว ให้โอกาสกัน - ทำกิจกรรมร่วมกัน - ร่วมกันจัดการปัญหาได้อย่างเหมาะสม - มีพฤติกรรมที่สร้างสรรค์ อย่ายกย่วยเหลือเกื้อกูลกัน - มีการกำหนดเป้าหมายชีวิตร่วมกัน 	<ul style="list-style-type: none"> - ลดปัญหาอบายมุข - ลดรายจ่ายที่ไม่จำเป็น - ลดปัญหายาเสพติด - ลดการจ้างแรงงานจากข้างนอก - ลดปัญหานี้สิน - ลดค่าใช้จ่ายด้านสุขภาพ 	<p>เพิ่มรายได้ของครอบครัว</p> <p>การมีส่วนร่วมในการยกระดับรายได้</p> <p>เพิ่มการใช้แรงงานในครัวเรือน</p> <p>เพิ่มโอกาสในการรับรู้ข้อมูลข่าวสาร</p>
ชุมชนเข้มแข็ง <ul style="list-style-type: none"> - ชุมชนที่มีขีดความสามารถในการจัดการปัญหาตนเองในระดับหนึ่งด้วยการมีผู้นำที่มีความสามารถมีการเรียนรู้ร่วมกันอย่างต่อเนื่อง พึ่งพาเอื้อเฟื้อกัน ใช้ศักยภาพในชุมชนร่วมกัน - สมาชิกในชุมชนมีการรวมตัวกันเป็นปึกแผ่น ร่วมมือในกิจกรรมต่างๆ ทั้งส่วนตัวและส่วนรวม - พึ่งพาตนเองได้ในระดับสูง - มีอำนาจในการจัดการการเลือกสรรในการตัดสินใจเลือกทางเลือกในการแก้ไขปัญหาและจัดการตนเอง - สมาชิกในชุมชนมีความเชื่อมั่นในการจัดการตนเอง 	<ul style="list-style-type: none"> - ลดปัญหาความไม่รู้ด้านการเกษตร - ลดปัญหาการถูกเอารัดเอาเปรียบจากนายทุน พ่อค้าคนกลาง - ลดปัญหาการย้ายถิ่นที่อยู่ - ลดปัญหาการขาดแคลนที่ดินทำกิน - ลดปัญหานี้สิน 	<ul style="list-style-type: none"> - การรวมกลุ่มเพื่อการบริหารจัดการด้านตลาด การเอารัดเอาเปรียบ ราคาผลผลิต - เพิ่มแหล่งทุนและความรู้ในการประกอบอาชีพ - เพื่อโอกาสหาแหล่งเงินทุน - เพิ่มโอกาสการบริหารจัดการแหล่งทุนเพื่อการลงทุนทางการเกษตร
ท้องถิ่นเข้มแข็ง <ul style="list-style-type: none"> - องค์การปกครองส่วนท้องถิ่นที่สามารถจัดการปัญหาของท้องถิ่นตนเองได้อย่างยั่งยืน ประสานความร่วมมือในรูปแบบประชารัฐ โดยทุกภาคส่วนเข้ามามีส่วนร่วมในการพัฒนาและจัดการปัญหา ส่งผลให้คนในชุมชนมีเครือข่ายร่วมสร้างชุมชนที่เข้มแข็ง ร่วมจัดการปัญหา และพัฒนาชุมชนและท้องถิ่นตนเองได้อย่างมีคุณภาพ โดย - พัฒนาศักยภาพคนในชุมชนให้มีความเข้มแข็ง สามารถจัดการตนเองได้ - เปิดโอกาสให้ประชาชนมีส่วนร่วมในการบริหารจัดการท้องถิ่น 	<ul style="list-style-type: none"> - ลดอบายมุข - ลดปัญหาด้านสุขภาพ - ปัญหาด้านการตลาด - ลดความรู้ - ลดปัญหาเรื่องการจัดการทางการเงิน - ปัญหาความอ่อนแอทางจิตใจ - ปัญหาการถูกกีดกันการเข้าถึงสิทธิ - ลดอุปสรรคในการเข้าถึงแหล่งทุน 	<ul style="list-style-type: none"> - เพิ่มโอกาสการเข้าถึงโครงสร้างพื้นฐานทางการเกษตร แหล่งน้ำ ทุน ที่ดิน ถนนหนทาง - เพิ่มทางเลือกทางอาชีพและรายได้ - เพิ่มโอกาสในการเข้าถึงแหล่งทุน โดยปรับปรุงกฎหมายระเบียบ ข้อบังคับ กฎหมายที่เกี่ยวข้องกับสิทธิของเกษตรกร - เพิ่มโอกาสในการเข้าถึงสวัสดิการจากรัฐ - เพิ่มการเข้าถึงข้อมูลข่าวสารจากรัฐ - ส่งเสริมบรรยากาศการเรียนรู้ในชุมชน เช่นศูนย์เรียนรู้เกษตรทฤษฎีใหม่ ศูนย์เรียนรู้เกษตรตำบลต้นแบบ

ตารางที่ 2 – 4 แสดงกลยุทธ์และแนวทางการยกระดับรายได้เกษตรกรอย่างยั่งยืน

กลยุทธ์ครอบครัวยั่งยืน



เป้าหมาย - เสริมสร้างครอบครัวให้มีความมั่นคง มีความอบอุ่น มีสัมพันธภาพที่ดี ทำประโยชน์เพื่อส่วนรวม และพร้อมรับการเปลี่ยนแปลงสู่ยุคดิจิทัล

ระยะสั้น 2563 – 2567 เป้าหมาย - เกษตรกรรับรู้ข้อมูลข่าวสารที่ถูกต้อง - เกษตรกรมีส่วนร่วมในกิจกรรมเพื่อยกระดับรายได้	ระยะกลาง 5 ปี 2568 – 2572 เป้าหมาย ครอบครัวยกระดับความสามารถจัดการปัญหาอันเป็นอุปสรรคต่อการยกระดับรายได้อย่างมีประสิทธิภาพ	ระยะยาว 10 ปี 2573 – 2582 เป้าหมาย ครอบครัวยั่งยืนเข้มแข็ง มีส่วนร่วมในการยกระดับรายได้ของชุมชน
1. Life Plan Project (จัดอบรมเพื่อกำหนดชีวิต (หลักสูตรวิถีชีวิตเกษตรกรพอเพียง)	สร้างความต่อเนื่อง ติดตามและประเมินผลของแผนวิถีชีวิตเกษตรกรพอเพียง ด้านการดำรงชีวิต ด้านอาชีพ ด้านการเงิน ด้านสุขภาพ และด้านเทคโนโลยี เพื่อมีภูมิคุ้มกันในการดำรงชีวิต สามารถพึ่งพาตนเองได้ (ดำเนินการโดยแกนนำ ปรชาญชุมชน และรัฐเข้ามาช่วยสนับสนุน)	ขยายเครือข่ายครอบครัวเกษตรกรต้นแบบ (เกษตรกรพันธุ์ใหม่ New Farmer เกษตรกรในอุดมคติ Idol Farmer) ในการช่วยเหลือชุมชน
2. จัดทำแผนวิถีชีวิตเกษตรกรพอเพียง ด้านการดำรงชีวิต ด้านอาชีพ ด้านการเงิน ด้านสุขภาพ และด้านเทคโนโลยี เพื่อมีภูมิคุ้มกันในการดำรงชีวิต สามารถพึ่งพาตนเองได้ ดำเนินการโดยแกนนำ ปรชาญชุมชน และรัฐเข้ามาช่วยสนับสนุน)	พัฒนาศักยภาพของครอบครัวในการต่อยอดผลผลิต และยกระดับนวัตกรรมทางการเกษตร ตั้งแต่ ผลิต ถนอม สินค้า และการแปรรูป และมาตรฐานสินค้า เช่น -แปรรูปสินค้าเกษตร -พัฒนาบรรจุภัณฑ์ -สร้างมูลค่าเพิ่มของสินค้าเกษตรแต่ละชนิด	พัฒนาศักยภาพของครอบครัวในการขยายตลาด ผลผลิตทางการเกษตร โดยใช้เทคโนโลยี เช่น - E-Commerce - QR Code Story - สร้างระบบการตรวจสอบย้อนกลับ (Traceability) ด้วยกระบวนการ Following ,Tracking
3. สร้างข้อตกลงร่วมหรือมาตรการทางสังคม (มาตรการครอบครัวเข้มแข็ง) เช่น เรื่องอบายมุข การพนัน ยาเสพติด การออกกกำลังกาย การออม เคารพกฎกติกาการอยู่ร่วมกัน		
4. สร้างการรับรู้และจัดการปัญหาเฉพาะพื้นที่และกลุ่มเป้าหมายแบบบูรณาการหรือแบบองค์รวม โดยประยุกต์ใช้เทคโนโลยี (ค้นหาปัญหา ใช้เทคโนโลยีจัดการปัญหาเพื่อรองรับการเปลี่ยนแปลง)		

กลยุทธ์ชุมชนเข้มแข็ง



เป้าหมาย - สร้างสวัสดิการชุมชนที่ทุกคนในชุมชนมีส่วนร่วมบริหารจัดการ
- เพิ่มโอกาสให้เกษตรกรมีส่วนร่วมในการจัดการปัญหาในชุมชนอย่างยั่งยืน

ระยะสั้น 2563 – 2567	ระยะกลาง 5 ปี 2568 – 2572	ระยะยาว 10 ปี 2573 – 2582
เป้าหมาย ชุมชนร่วมจัดการปัญหาของเกษตรกรใน ชุมชน (ปัญหาของเกษตรกรยากจนไม่ใช่ ปัญหาปัจเจก แต่เป็นปัญหาของชุมชน)	เป้าหมาย มีชุมชนต้นแบบในการจัดการปัญหาด้านการดำรงชีวิต ด้านอาชีพ ด้านการเงิน และด้านสุขภาพ	เป้าหมาย เพิ่มมูลค่าทางการเกษตรด้วยเทคโนโลยีที่ทันสมัย
เพิ่มความรู้ด้านการจัดการปัจจัยการผลิต และการตลาด	ร่วมกำหนดราคาผลผลิต การประกันราคาพืชผล ใช้ สหกรณ์ได้มัย	กลไก ppp เพื่อยกระดับมูลค่าทางการเกษตร - ส่งเสริมการผลิตนอกฤดู - เปลี่ยนการผลิตที่แตกต่างเพื่อสร้างมูลค่าเพิ่ม
สหกรณ์ร้านค้าปัจจัยการผลิตชุมชน	สหกรณ์จำหน่ายผลผลิต เพิ่มอำนาจต่อรองราคาผลผลิต	สร้างแบรนด์/เอกลักษณ์ผลผลิตเฉพาะท้องถิ่น GI P
ชุมชนร่วมจัดการแผนการดำเนินชีวิต และ สนับสนุนการขับเคลื่อน	โรงสีชุมชน	

กลยุทธ์ท้องถิ่นเข้มแข็ง



เป้าหมาย - เพิ่มขีดความสามารถให้ อปท. มีศักยภาพในการจัดการเพื่อยกระดับรายได้ให้แก่เกษตรกรยากจน
- สร้างบรรยากาศและสิ่งแวดล้อมที่เอื้อให้ชุมชนสามารถจัดการปัญหาอย่างมีส่วนร่วม

ระยะสั้น 2563 – 2567 เป้าหมาย - ท้องถิ่นมีศักยภาพในการยกระดับรายได้เกษตรกร	ระยะกลาง 5 ปี 2568 – 2572 เป้าหมาย - มีบรรยากาศการเรียนรู้ในชุมชนเพื่อยกระดับรายได้เกษตรกรอย่างยั่งยืน	ระยะยาว 10 ปี 2573 – 2582 เป้าหมาย - เกษตรกรมีความมั่นคงด้านรายได้
ส่งเสริมความมั่นคงในการดำรงชีวิตของเกษตรกรด้วยแผนการดำรงชีวิต แผนจัดการการเงิน	พัฒนาโครงสร้างพื้นฐานทางการเกษตร	- ส่งเสริมตลาดกลางทางการเกษตรของท้องถิ่น - ส่งเสริมพาณิชย์อิเล็กทรอนิกส์
มีเทศบาล/สต.ของ อปท.ที่เอื้อต่อการพัฒนารายได้เกษตรกรยากจน	เพิ่มทางเลือกทางการเกษตรที่เพิ่มมูลค่า อาทิ เกษตรปลอดสารพิษ การท่องเที่ยวเชิงเกษตร (Agro Tourism)	สร้างกลไก.เชื่อมโยงระหว่างตลาดท้องถิ่นกับตลาดกลางสินค้าเกษตรระดับภูมิภาคและระดับประเทศ และตลาดซื้อขายผลผลิตล่วงหน้า
พัฒนาฐานข้อมูลเกษตรกรยากจน ทั้งผู้ถือและไม่ได้ถือบัตรสวัสดิการแห่งรัฐ เพื่อให้ทราบ Demand Supply สำหรับวางแผน - Mobile Unit - Application - Website	ศูนย์เรียนรู้วิสาหกิจชุมชนต้นแบบ ศูนย์เรียนรู้เกษตรอินทรีย์ ศูนย์เรียนรู้เกษตรทฤษฎีใหม่	สร้างเกษตรกรพันธุ์ใหม่ (Young Smart Farmer - Modern Farmer) บริหารจัดการการเกษตรด้วยนวัตกรรมและเทคโนโลยี
มาตรการจูงใจในการยกระดับชุมชนต้นแบบ	มาตรการจูงใจในการยกระดับชุมชนต้นแบบ	กองทุนกู้ยืมเพื่อเกษตรกรยากจน
จัดเวทีประชาคมเพื่อการเรียนรู้ของเกษตรกรยากจน	จัดเวทีประชาคมเพื่อการเรียนรู้ของเกษตรกรยากจน	ศึกษาความเป็นไปได้ในการผลิตทางการเกษตรที่เพิ่มมูลค่าเฉพาะพื้นที่

สรุปแนวทางการยกระดับรายได้เกษตรกรอย่างยั่งยืนด้วยการสร้างครอบครัวชุมชนเข้มแข็ง

แนวทางการยกระดับรายได้ของเกษตรกรอย่างยั่งยืน เพื่อแก้ไขปัญหาความยากจนมุ่งเน้นที่การสร้างครอบครัว ชุมชนและท้องถิ่นที่เข้มแข็ง เพื่อเป็นฐานในการขับเคลื่อนการยกระดับรายได้ ทั้งนี้แนวทางหรือมาตรการต่างๆ มุ่งเน้นกระบวนการมีส่วนร่วมเป็นสำคัญ โดยในด้านครอบครัว เน้นการมีส่วนร่วมของสมาชิกในครอบครัว ในด้านชุมชน เน้นการมีส่วนร่วมของเกษตรกรในชุมชน และในด้านท้องถิ่น เน้นการมีส่วนร่วมของทุกภาคส่วน โดยในด้านครอบครัวมีเป้าหมายสำคัญในการเสริมสร้างครอบครัวให้มีความมั่นคง มีความอบอุ่น มีสัมพันธภาพที่ดี ทำประโยชน์เพื่อส่วนรวม และพร้อมรับการเปลี่ยนแปลงสู่ยุคดิจิทัล ในด้านชุมชนมีเป้าหมายสำคัญในการสร้างสวัสดิการชุมชนที่ทุกคนในชุมชนมีส่วนร่วมบริหารจัดการ และเพิ่มโอกาสให้เกษตรกรมีส่วนร่วมในการจัดการปัญหาในชุมชนอย่างยั่งยืน และในด้านท้องถิ่น มุ่งเพิ่มขีดความสามารถให้ อปท. มีศักยภาพในการจัดการเพื่อยกระดับรายได้ให้แก่เกษตรกรยากจน และสร้างบรรยากาศและสิ่งแวดล้อมที่เอื้อให้ชุมชนสามารถจัดการปัญหาอย่างมีส่วนร่วม โดยแนวทางและมาตรการเน้นที่การสร้างการรับรู้ ความเข้าใจ สร้างการมีส่วนร่วม พร้อมรับการเปลี่ยนแปลง สร้างกลไกที่เอื้อต่อการเพิ่มผลผลิตทางการเกษตร ทั้งทางตรงและทางอ้อม สร้างกลไกการบริหารจัดการตนเองและชุมชนอย่างมีส่วนร่วม ตลอดจนเพิ่มศักยภาพและโอกาสในการเข้าถึงแหล่งทุนและปัจจัยทางการผลิตแบบสะดวก ง่ายและต้นทุนต่ำ โดยไม่ละทิ้งความเอื้ออาทร ความสมานสามัคคีและมีส่วนร่วมในการจัดการ ตลอดจนการสร้างบรรยากาศของการเรียนรู้เพื่อต่อยอดและพัฒนา ทั้งหลายทั้งปวง มุ่งหวังเพื่อให้เกษตรกรมีรายได้ที่เพิ่มขึ้น หลุดพ้นจากการเฝ้ารอตเอาเปรียบ หลุดพ้นจากความยากจน และมีคุณภาพชีวิตที่ดี เป็นพลังสำคัญในการพัฒนาประเทศต่อไป

4. การนำแนวทางบรรลุป้าหมายสู่การปฏิบัติ

ในการนำแนวทางการยกระดับรายได้้อย่างยั่งยืนไปดำเนินการเพื่อให้บรรลุป้าหมายนั้น ได้มีการกำหนดเป้าหมายเกษตรกรมีรายได้เพิ่มขึ้น 15% ต่อปี โดยแผนการดำเนินงานระยะเวลา 20 ปี (ปี 2563 – 2582) มีการกำหนดผู้รับผิดชอบหลักและร่วมดำเนินการในแต่ละกลยุทธ์ ปรากฏตามแผนการยกระดับรายได้ของเกษตรกร เพื่อการพัฒนาที่ยั่งยืนหน้าถัดไป

แผนการยกระดับรายได้ของเกษตรกรรายจนเพื่อการพัฒนาที่ยั่งยืน

กลยุทธ์ครอบครัวยั่งยืน

เป้าหมาย : เสริมสร้างครอบครัวให้มีความมั่นคง มีความอบอุ่น มีสัมพันธภาพที่ดี ทำประโยชน์เพื่อส่วนรวม และพร้อมรับการเปลี่ยนแปลงสู่ยุคดิจิทัล

กิจกรรม	2563 - 2567					2568 - 2572					2573 - 2582											
	63	64	65	66	67	68	69	70	71	72	73	74	75	76	77	78	79	80	81	82		
1. Life Plan Project (จัดอบรมเพื่อวางแผนชีวิต (หลักสูตรวิถีชีวิตเกษตรพอเพียง) (พม.)																						
2. จัดทำแผนวิถีชีวิตเกษตรพอเพียง ด้านการดำรงชีวิต ด้านอาชีพ ด้านการเงิน ด้านสุขภาพ และด้านเทคโนโลยีเพื่อมีภูมิคุ้มกันในการดำรงชีวิต สามารถพึ่งพาตนเองได้ ดำเนินการโดยแกนนำ ปราชญ์ชุมชน และรัฐเข้ามาช่วยสนับสนุน) (กษ. พม. สธ. ศธ. มท.)																						
3. สร้างข้อตกลงร่วมหรือมาตรการทางสังคม (มาตรการครอบครัวเข้มแข็ง) เช่น เรื่องอบายมุข การพนัน ยาเสพติด การออกกำลังกาย การออม เคารพกฎกติกาการอยู่ร่วมกัน (มท. กษ.)																						
4. สร้างการรับรู้และจัดการปัญหาเฉพาะพื้นที่และกลุ่มเป้าหมาย แบบบูรณาการหรือแบบองค์รวม โดยประยุกต์ใช้เทคโนโลยี (ค้นหาปัญหา ใช้เทคโนโลยีในการจัดการปัญหาเพื่อรองรับการเปลี่ยนแปลง) (กษ. มท.)																						
5. สร้างความต่อเนื่อง ติดตามและประเมินผลของแผนวิถีชีวิตเกษตรพอเพียง ด้านการดำรงชีวิต ด้านอาชีพ ด้านการเงิน ด้านสุขภาพ และด้านเทคโนโลยี เพื่อมีภูมิคุ้มกันในการดำรงชีวิต สามารถพึ่งพาตนเองได้ (ดำเนินการโดยแกนนำ ปราชญ์ชุมชน และรัฐเข้ามาช่วยสนับสนุน) (กษ. มท.)																						
6. พัฒนาศักยภาพของครอบครัวในการต่อยอดผลผลิต และยกระดับนวัตกรรมทางการเกษตร ตั้งแต่ ผลิต ถนอมสินค้า และการแปรรูป และมาตรฐานสินค้า (กษ. พม.)																						
7. ขยายเครือข่ายครอบครัวเกษตรกรต้นแบบ (เกษตรกรพันธุ์ใหม่ New Farmer เกษตรกรในอุดมคติ Idol Farmer) ในการช่วยเหลือชุมชน (กษ. พม.)																						
8. พัฒนาศักยภาพของครอบครัวในการขยายตลาด ผลผลิตทางการเกษตร โดยใช้เทคโนโลยี (กษ.)																						

กลยุทธ์ชุมชนเข้มแข็ง

- เป้าหมาย : 1. สร้างสวัสดิการชุมชนที่ทุกคนในชุมชนมีส่วนร่วมบริหารจัดการ
2. เพิ่มโอกาสให้เกษตรกรมีส่วนร่วมในการจัดการปัญหาในชุมชนอย่างยั่งยืน

กิจกรรม	2563 - 2567					2568 - 2572					2573 - 2582									
	63	64	65	66	67	68	69	70	71	72	73	74	75	76	77	78	79	80	81	82
1. เพิ่มความรู้ด้านการจัดการปัจจัยการผลิตและการตลาด (อปท. กษ.)	←				→															
2. สหกรณ์ร้านค้าปัจจัยการผลิตชุมชน (อปท.)	←				→															
3. ชุมชนร่วมจัดการแผนการดำเนินชีวิต และสนับสนุนการขับเคลื่อน (อปท.)	←				→															
4. ร่วมกำหนดราคาผลผลิต การประกันราคาพืชผล ใช้สหกรณ์ (กษ.)						←				→										
5. สหกรณ์จำหน่ายผลผลิต เพิ่มอำนาจต่อรองราคาผลผลิต (กษ.)						←				→										
6. โรงสีชุมชน (กษ.)						←				→										
7. กลไก ppp เพื่อยกระดับมูลค่าทางการเกษตร (กษ.)											←									→
8. สร้างแบรนด์/เอกลักษณ์ผลผลิตเฉพาะท้องถิ่น gi p (กษ.)											←									→

กลยุทธ์ท้องถิ่นเข้มแข็ง

เป้าหมาย : 1. เพิ่มขีดความสามารถให้ อปท. มีศักยภาพในการจัดการเพื่อยกระดับรายได้ให้แก่เกษตรกรรายจน

2. สร้างบรรยากาศและสิ่งแวดล้อมที่เอื้อให้ชุมชนสามารถจัดการปัญหาอย่างมีส่วนร่วม

กิจกรรม	2563 - 2567					2568 - 2572					2573 - 2582									
	63	64	65	66	67	68	69	70	71	72	73	74	75	76	77	78	79	80	81	82
1. ส่งเสริมความมั่นคงในการดำรงชีวิตของเกษตรกรด้วยแผนการดำรงชีวิต แผนจัดการการเงิน (อปท.)	←				→															
2. มีเทศบัญญัติของ อปท. ที่เอื้อต่อการพัฒนารายได้เกษตรกรรายจน (อปท.)	←				→															
3. พัฒนารฐานข้อมูลเกษตรกรรายจน ทั้งผู้ถือและไม่ได้ถือบัตรสวัสดิการแห่งรัฐ เพื่อให้ทราบ Demand Supply (อปท.)	←				→															
4. พัฒนาโครงสร้างพื้นฐาน (กษ. อปท.)						←				→										
5. เพิ่มทางเลือกทางการเกษตรที่เพิ่มมูลค่า อาทิ เกษตรปลอดสารพิษ การท่องเที่ยว เชิงเกษตร (Agro Tourism) (กษ.)						←				→										
6. ศูนย์เรียนรู้วิสาหกิจชุมชนต้นแบบ ศูนย์เรียนรู้เกษตรอินทรีย์ ศูนย์เรียนรู้เกษตร ทฤษฎีใหม่ (อปท. กษ.)						←				→										
7. มาตรการจูงใจในการยกระดับชุมชนต้นแบบ (อปท.)						←				→										
8. จัดเวทีประชาคมเพื่อการเรียนรู้ของเกษตรกรรายจน (กษ.)																				
9. ส่งเสริมตลาดกลางทางการเกษตรของท้องถิ่นและส่งเสริมพาณิชย์อิเล็กทรอนิกส์ (กษ.)											←									→
10. สร้างกลไกในการเชื่อมโยงระหว่างตลาดท้องถิ่นกับตลาดกลางสินค้าเกษตรระดับ ภูมิภาคและระดับประเทศ และตลาดซื้อขายผลผลิตล่วงหน้า (อปท.)											←									→
11. สร้างเกษตรกรพันธุ์ใหม่ (Young Smart Farmer - Modern Farmer) บริหาร จัดการการเกษตรด้วยนวัตกรรมและเทคโนโลยี (กษ.)											←									→
12. กองทุนกู้ยืมเพื่อเกษตรกรรายจน (อปท.)											←									→
13. ศึกษาความเป็นไปได้ในการผลิตทางการเกษตรที่เพิ่มมูลค่าเฉพาะพื้นที่ (กษ.)											←									→

5. สรุปในภาพรวม

5.1 สรุปบทเรียนภาพรวมจากหัวข้อที่ 1 – 4

โครงการพัฒนาแบบมุ่งเป้าเพื่อยกระดับรายได้ให้กับผู้ถือบัตรสวัสดิการแห่งรัฐอย่างยั่งยืน : ทางออกเพื่อลดความเหลื่อมล้ำ ภารกิจของโครงการคือ พัฒนาแบบมุ่งเป้าเพื่อยกระดับรายได้ให้กับผู้ถือบัตรสวัสดิการแห่งรัฐอย่างยั่งยืนด้วยการสร้าง ครอบครัว ชุมชน และท้องถิ่นที่เข้มแข็ง กลุ่มเป้าหมาย คือ เกษตรกรที่ยากจนผู้ถือบัตรสวัสดิการแห่งรัฐซึ่งประสบปัญหาความยากจนและความเหลื่อมล้ำ ซึ่งอาจจะส่งผลให้เกิดปัญหาทางสังคมอื่นที่ซับซ้อนและทวีความรุนแรงมากยิ่งขึ้น อันเป็นอุปสรรคต่อการพัฒนาประเทศไทย ซึ่งความพยายามในอดีตที่ผ่านมา รัฐบาลได้ให้ความช่วยเหลือผ่านบัตรสวัสดิการแห่งรัฐ สามารถรู้จำนวนคนจนที่เป็นกลุ่มเป้าหมายได้ แต่การแก้ไขปัญหายังไม่ประสบผลสำเร็จเท่าที่ควร เนื่องจากความช่วยเหลือที่รัฐให้การแก้ไขปัญหาเฉพาะหน้า ไม่ยั่งยืน และเป็นภาระด้านการเงิน การคลัง ประกอบกับยังมีคนจนที่ไม่จริงปะปนอยู่ ดังนั้นการจัดทำรายการงาน การศึกษากลุ่มของกลุ่มสละหลวง หรือ GP 11 จึงศึกษาแนวทางการยกระดับรายได้เกษตรกรยากจนมีเป้าหมายหลักคือ เกษตรกรมีรายได้เพิ่มขึ้น 15% ต่อปี ทั้งนี้ มีแนวทางการยกระดับรายได้โดยสร้างความเข้มแข็งใน 3 เสาหลัก ได้แก่ “ครอบครัว ชุมชน และ ท้องถิ่น” โดยกำหนดเป็นกลยุทธ์ 3 กลยุทธ์ ได้แก่

กลยุทธ์ครอบครัวเข้มแข็ง เสริมสร้างให้มีความมั่นคง มีความอบอุ่น มีสัมพันธภาพที่ดี ทำประโยชน์เพื่อส่วนรวมและพร้อมรับการเปลี่ยนแปลงสู่ยุคดิจิทัล

กลยุทธ์ชุมชนเข้มแข็ง

- 1) สร้างสวัสดิการชุมชนที่ทุกคนในชุมชนมีส่วนร่วมบริหารจัดการ
- 2) เพิ่มโอกาสให้เกษตรกรมีส่วนร่วมในการจัดการปัญหาในชุมชนอย่างยั่งยืน

กลยุทธ์ระดับท้องถิ่น

- 1) เพิ่มขีดความสามารถให้ อบต. มีศักยภาพในการจัดการเพื่อยกระดับรายได้ให้แก่

เกษตรกรยากจน

- 2) สร้างบรรยากาศและสิ่งแวดล้อมที่เอื้อให้ชุมชนสามารถจัดการปัญหาอย่างมีส่วนร่วม

5.2 บทเรียนที่ได้เรียนรู้จากการทำรายการงาน

- ความท้าทายในการบูรณาการความคิดจากสมาชิกในกลุ่ม แนวคิดของการบูรณาการระหว่างสมาชิกในกลุ่ม เป็นนวัตกรรมที่ส่งเสริมให้สมาชิกมองเห็นความสัมพันธ์ระหว่างศาสตร์และวิชาการอื่นที่เกี่ยวข้องขององค์ประกอบทางจิตพิสัย และพุทธิพิสัยหรือกระบวนการหรือการปฏิบัติในอันที่จะรวบรวมความคิด มโนภาพ ความรู้ ทักษะและประสบการณ์ในการแก้ปัญหาเพื่อให้ชีวิตมีความสมดุลนั่นเอง ดังนั้นจึงมีความท้าทายเป็นอย่างมาก เพราะแนวคิดของแต่ละคนในกลุ่มมีศาสตร์และแนวคิดที่หลากหลาย การบูรณาการทางความคิดของผู้บริหารที่มากด้วยประสบการณ์จากการทำงานที่ผ่านหลากหลายหน้าที่เป็นสิ่งที่ดีที่สุดและเป็นประโยชน์มากต่อ “การพัฒนาความคิดเชิงระบบ” และจะทำอย่างไรจึงจะยกระดับศักยภาพทางความคิด พัฒนาความคิดที่แตกต่างอย่าง

สร้างสรรค์ ให้เป็นองค์กรและสังคมแห่งการเรียนรู้อย่างบูรณาการ โดยการมุ่งมั่นในการแสวงหาองค์ความรู้ ตลอดจนกระบวนการเรียนรู้ใหม่ๆ ด้วยตนเอง และ/หรือ ร่วมกับผู้อื่น อย่างสม่ำเสมอ แนวคิดของการใช้รูปแบบของ “การบูรณาการทางความคิดที่หลากหลาย” จึงเกิดการทำงานแบบทีม (Work Teams) เป็นการทำงานร่วมกันและส่งเสริมกันไปในทางบวกเพราะเพื่อมุ่งสู่เป้าหมายเดียวกัน เกิดความเป็นน้ำหนึ่งใจเดียว มีความคิดเห็นเป็นอันหนึ่งอันเดียวกัน ร่วมมือ ร่วมแรง และร่วมใจกัน ยังรวมถึงการบูรณาการในเรื่องของกระบวนการ สารสนเทศ การจัดสรรทรัพยากร การดำเนินการ ทำให้การทำงานใดๆ ก็จะได้ประสบความสำเร็จเป็นอย่างดี

- การเชื่อมโยงระหว่างแนวทางพัฒนาตนเอง (IS) ให้เข้ากับการนำข้อเสนอในรายงานกลุ่มไปปฏิบัติ (GP)

1) การแสวงหาองค์ความรู้ใหม่ๆ อย่างต่อเนื่อง เพื่อพัฒนามุมมองให้กว้างไกล มีการพัฒนาความคิดอย่างอิสระอย่ายึดติดกับกรอบ

2) สร้างพลังในการทำงานที่เกิดจากความสามัคคี ทำสิ่งที่เกิดประโยชน์ต่อประเทศชาติเป็นสำคัญ โดยไม่เลือกปฏิบัติ มีจิตสำนึกที่ดีของการเป็นข้าราชการ

3) ความขยัน อดทน และหมั่นเพียร ในการปฏิบัติหน้าที่ตามภารกิจของสมาชิกในกลุ่มที่ได้รับมอบหมาย ทุกคนมีความตั้งใจจริงในการทำให้สำเร็จด้วยความมานะอดทน ตามความถนัดของตนเอง ดังหลักธรรมทางศาสนา คือ อิทธิบาท 4 ฉันทะ วิริยะ จิตตะ วิมังสา เครื่องมือถึงความสำเร็จตามความประสงค์ หรือ หลักความสำเร็จอย่างดียเยี่ยม

4) ความรักและความอบอุ่น ความรักที่แผ่กระจายภายในกลุ่ม ความผูกพันเป็นแรงดึงดูดสมาชิกให้เข้าหากัน เป็นอันหนึ่งอันเดียวกัน ทั้งความคิด ความรู้สึก และ การกระทำ

บรรณานุกรม

ชูจิต ชายทวีป, 2557 ,ปัจจัยสำเร็จของการลดปัญหาความยากจน สืบค้นจาก <https://tc-haijo.org /index.php/issmu/article/download/146425/107957/>

สำนักงานสภาพัฒนาการเศรษฐกิจและสังคมแห่งชาติ (2561) ยุทธศาสตร์ชาติ 20 ปี.

สำนักงานสภาพัฒนาการเศรษฐกิจและสังคมแห่งชาติ (2561) รายงานการวิเคราะห์สถานการณ์ความยากจนและความเหลื่อมล้ำในประเทศไทย.

Poor-Economics สืบค้นจาก Poor Economics _ The 101 World.mhtmlA Radical

Rethinking of the Way to Fight Global Poverty : ABHIJIT.V.Banerjee

andEstherDuflo สืบค้นจาก <https://www.amazon.com/Poor-Economics-Radical-Rethinking-Poverty/dp/1610390938>

ภาคผนวก

สรุปการสัมภาษณ์เกษตรกรรายกจน
โครงการพัฒนาแบบมุ่งเป้าเพื่อยกระดับรายได้ผู้ถือบัตรสวัสดิการแห่งรัฐ :
ทางออกเพื่อลดความเหลื่อมล้ำ

ข้อมูลทั่วไปของเกษตรกรรายกจนจำนวน 89 คน

เพศ

เพศ	จำนวน (คน)
ชาย	32
หญิง	57
รวม	89

อายุ

อายุ	จำนวน (คน)
34-44	14
45-55	25
56-66	30
67-77	17
78-88	3
รวม	89

อาชีพเกษตรกร

ชนิด	จำนวน (คน)
ข้าว	56
ข้าว+หอม	1
ข้าว+พริก	1
ข้าว+มะลิ	1
ข้าว+ผัก	1
ข้าว+อ้อย	2
ข้าว+กล้วย+สวนครัว	1
ผัก	2
ผักสลัด	1
ไม้ผล	6
ไม้ผล+ผัก	3

อาชีพเกษตรกร

ชนิด	จำนวน (คน)
ไม้ผล+กล้วย	2
ไม้ผล+พืชผักสวนครัว	1
กล้วย	0
กล้วย+ฝรั่ง	1
อ้อย+มันสำปะหลัง	3
เห็ดฟางโรงเรือน	1
พืชผักสวนครัว	2
กระเจียบขาว	1
ข้าวโพดเลี้ยงสัตว์	1
มะลิ+ข้าวโพด+มะนาว	1

ที่ดินทำกิน

พื้นที่ (ไร่)	จำนวน (คน)
1-15	34
16-31	6
32-47	4
ไม่มีที่ดินทำกิน	46

สภาพหนี้

หนี้สิน	จำนวน (คน)
เงินกู้ในระบบ	59
เงินกู้นอกระบบ	18
ไม่มีหนี้สิน	0

ข้อมูลรายได้

รายได้ (บาท)	จำนวน (คน)
1 - 5,000	0
5,001 - 10,000	2
10,001 - 20,000	14
20,001 - 30,000	10
30,001 - 40,000	3
40,001 - 50,000	13
50,001 - 60,000	7
60,001 - 70,000	4
70,001 - 80,000	6
80,001 - 90,000	5
90,001 - 100,000	6
มากกว่า 100,000	17

สรุปผลตามประเด็นคำถาม

ท่านรู้สึกอย่างไรบ้างกับรายได้ที่ได้รับจากอาชีพเกษตรกร

เกษตรกรมีความภูมิใจในอาชีพของตนเอง แต่อย่างไรก็ดี อาชีพเกษตรกรยังมีรายได้น้อยไม่เพียงพอต่อการดำรงชีพ เนื่องจากปัจจัยการผลิต เช่น ปุ๋ย ยา เมล็ดพันธุ์ มีคุณภาพไม่ดีแต่มีราคาสูง และผลผลิตขึ้นกับสภาพดินฟ้าอากาศและแหล่งน้ำชลประทาน ทำให้ได้ผลผลิตไม่แน่นอน ราคาผลผลิตก็ตกต่ำ หน่วยงานภาครัฐให้การสนับสนุนเกษตรกรค่อนข้างน้อย

ท่านคิดว่าเพราะเหตุใดบ้างที่ทำให้ท่านไม่สามารถมีรายได้มากขึ้นกว่าเดิม

เกษตรกรยังขาดความรู้ด้านเกษตร เครื่องมือทางการเกษตรไม่ทันสมัย ไม่มีการนำเทคโนโลยีที่ทันสมัยมาใช้ในการผลิต ต้นทุนในการผลิตสูง มีหนี้สินมาก พื้นที่ในการทำเกษตรมีน้อย ไม่มีตลาดรองรับ ต้องขายผ่านพ่อค้าคนกลาง ขาดแรงงาน ขาดแคลนแหล่งน้ำ ฝนไม่ตกต้องตามฤดูกาล อยู่นอกเขตชลประทาน และภัยธรรมชาติ รวมทั้ง ไม่มีเงินลงทุน

ท่านคิดว่าจะทำอย่างไรจึงจะช่วยให้ท่านมีรายได้มากขึ้น

เกษตรกรต้องพึ่งพาตนเอง ศึกษาหาความรู้เกี่ยวกับเกษตร ผลิตได้ตรงตามความต้องการของตลาด มีตลาดให้เกษตรกรขายได้โดยตรงต่อผู้บริโภคไม่ต้องขายผ่านพ่อค้าคนกลาง ลดต้นทุนการผลิต ลดการใช้สารเคมี ทำสารชีวภาพใช้เอง ลดค่าใช้จ่ายในครัวเรือน มีการประกันราคาผลผลิตทางการเกษตร ทำตามแนวทางเศรษฐกิจพอเพียง มีอาชีพเสริม จัดหาแหล่งน้ำอย่างพอเพียง และมีแหล่งเงินทุนดอกเบี้ยต่ำ

สรุปผลการประชุมกลุ่มย่อย Focus Group เกษตรจังหวัดภาคกลาง
ณ สำนักงานส่งเสริมและพัฒนาการเกษตรที่ 1 จังหวัดชัยนาท
วันที่ 2 เมษายน 2562 ประกอบการศึกษา
โครงการพัฒนาแบบมุ่งเป้าเพื่อยกระดับรายได้ผู้ถือบัตรสวัสดิการแห่งรัฐ :
ทางออกเพื่อลดความเหลื่อมล้ำ

ผู้เข้าร่วมประชุม

- นักศึกษาหลักสูตร นบส.1 รุ่นที่ 89 กลุ่ม GP 11
- เกษตรจังหวัดชัยนาท เกษตรจังหวัดอ่างทอง เกษตรจังหวัดปทุมธานี เกษตรจังหวัดนนทบุรี เกษตรจังหวัดสิงห์บุรี เกษตรจังหวัดลพบุรี เกษตรจังหวัดพระนครศรีอยุธยา เกษตรจังหวัดสระบุรี และสำนักงานเกษตรพื้นที่กรุงเทพมหานคร

ประเด็นคำถามที่ 1 ท่านคิดว่าปัญหาความยากจนของเกษตรกร เกิดจากสาเหตุใด (คนจน จนเพราะอะไร)

เกษตรจังหวัดสระบุรี

- สาเหตุเพราะเกษตรกรขาดที่ทำกิน จึงทำการเกษตรด้วยการเช่าที่ดิน อาจจะสืบเนื่องมาจากเมื่อพื้นที่เจริญ เกษตรกรจึงขายที่ดิน และหันมาเช่าทำการเกษตร เมื่อเข้าสู่รุ่นลูกหลาน จึงไม่มีที่ดินทำกิน ความจนจึงตกทอดมา
- เกษตรกรจะส่งลูกเรียนให้มากโดยไม่ต้องการให้ลูกหลานสืบทอดอาชีพ และปลูกฝังว่าการทำการเกษตรเป็นเรื่องลำบาก
- การแก้ปัญหา ควรวิเคราะห์เป็นรายบุคคล และควรแก้เป็นรายบุคคล เนื่องจากปัญหาของแต่ละคนมีความแตกต่าง หลากหลาย ควรลด scale ลงมาแก้ปัญหาโดยเลือกพื้นที่เป็นชุมชนและแก้ไขตรงจุด เพราะปัญหาความยากจนอาจเกิดขึ้นจากการพนัน

เกษตรจังหวัดอ่างทอง

- ทักษะคติของเกษตรกรยากจน เริ่มติดประชานิยม ดังนั้นจึงต้องเปลี่ยนแนวคิด เกษตรกรจนมักจะเรียกร้องขอความช่วยเหลือจากรัฐ โดยไม่คิดจะเปลี่ยนแปลง เช่น เคยแนะนำการลดต้นทุนโดยเราใช้นักวิชาการที่เป็นต้นแบบ เป็นตัวอย่างที่ดี เพื่อให้เกษตรกรเห็นภาพผลสำเร็จ ใช้เจ้าหน้าที่ที่ไม่ยึดติดวิชาการมากเกินไปเข้าไปให้คำแนะนำ เราแนะนำว่าควรลดปุ๋ยเคมี เกษตรกรส่วนใหญ่จะจ้างแรงงานเกือบ 70% ทำเองแค่ในขั้นตอนเกี่ยว 100% ซึ่งการจ้างแรงงานทำให้มีต้นทุนสูง เราแนะนำให้ลดต้นทุนชี้แจงให้เปลี่ยนพืช เพื่อเพิ่มมูลค่า พาไปดูงานต่างประเทศ สุดท้ายก็ไม่ยอมเปลี่ยนยังคงทำเหมือนเดิม

เกษตรจังหวัดสระบุรี

- เกษตรกรไม่มีที่ทำกินเป็นของตนเอง 80 – 90% โดยจะเช่าที่ดิน จากเจ้าของโรงสี จากนายทุน ซึ่งเมื่อผลผลิตออกมาก็ต้องขายให้นายทุน / โรงสี ซึ่งก็จะถูกบีบราคา
- * - เกษตรกรยากจนส่วนใหญ่มีอายุมาก ทำการเกษตรต้องลงทุนทุกอย่าง มีกำไรน้อย รายได้น้อย ซึ่งต่างจากเกษตรกรรุ่นใหม่ ใช้โทรศัพท์มือถือ เพิ่มมูลค่าทางการเกษตร ทำเองก็จะมีรายได้เหลือมากกว่า

- เรื่องทุน เกษตรกรเกือบทั้งหมดเป็นหนี้ ธกส. จนเต็มเพดาน เกษตรกรกู้ ธกส. แล้วหมุนเงินสลับไปใช้ไม่คืนหนี้ โดยบางครั้ง ธกส. ก็ให้กู้โดยไม่ดูวัตถุประสงค์ที่แท้จริง บางคนเอาไปซื้อรถยนต์ ทำให้เกิดการขาดทุน

- เกษตรกรรับรู้ปัญหา แต่ไม่ยอมแก้ไขปัญหา ยึดติดพฤติกรรมเหมือนเดิม ไม่ปฏิบัติตามคำแนะนำ จึงวนเวียนอยู่ในความยากจน

สำนักงานเกษตรพื้นที่กรุงเทพมหานคร

- ปัญหาความยากจน ต้องพิจารณา 2 ด้าน ด้านเกษตรกรยากจน ซึ่งด้อยโอกาสอยู่แล้ว เข้าไม่ถึงการศึกษา หรือสวัสดิการของรัฐ มีข้อจำกัดในแต่ละบุคคล ดังนั้น หากจะพัฒนาเกษตรกร ก็ควรแยกเกษตรกรเป็นกลุ่มย่อยๆ เพื่อศึกษาเชิงลึก เพราะจะเข้าใจยากมาก ด้านที่สอง คือ นโยบายของรัฐทำให้เกษตรกรประสบปัญหา เนื่องจากเกษตรกรมีความพร้อมไม่เท่ากัน แต่รัฐมีนโยบายจัดบริการแบบเดียวให้กับคนที่มีความพร้อมไม่เท่ากัน เช่น นโยบายเกษตรแปลงใหญ่ ซึ่งไม่เหมาะกับเกษตรกรที่มีที่ดินน้อยๆ แค่ทำเพื่อรับประธาน ก็ไม่พออยู่แล้ว ดังนั้นกลุ่มนี้จึงไม่ประสบความสำเร็จและทำให้ด้อยโอกาสเข้าไปอีก

- เกษตรกรใน กทม.ทำการเกษตรโดยเช่าที่ดิน โดยไม่รู้ว่าใครเป็นเจ้าของที่ดิน จึงติดกับดัก เสียสิทธิในบางเรื่องที่จะควรจะได้ เนื่องจากสิทธิบางเรื่องต้องมีการแสดงผู้เป็นเจ้าของที่ดิน- เกษตรกรมุ่งเน้นทำการเกษตรให้เกิดรายได้ แต่รัฐบาลเน้นเรื่องเกษตรที่ปลอดภัย ทำให้ไปคนละทางกัน เราจึงต้องสร้างความตระหนักรู้ให้เขา เมื่อได้รับรู้ก็จะไปต่อได้

เกษตรจังหวัดนนทบุรี

- เกษตรกรที่ไม่สามารถเข้าถึงโครงสร้างพื้นฐานทางการเกษตรได้ เช่น ดิน น้ำ อากาศ ทางอีสานขาดแคลนน้ำ เมื่อเข้าไม่ถึง อาชีพ รายได้จะต่างกัน โจทย์ต่างกัน

- ในพื้นที่ที่มีตลาดกลาง เกษตรกรก็จะเข้าถึงได้

- นโยบายรัฐบาลและแผนการเกษตรจะนำมาสู่นโยบายต่างๆ ซึ่งมีส่วนทำให้เกษตรกรมีรายได้ หรือยากจน

- การเข้าถึงแหล่งทุน โดยเฉพาะในพื้นที่ป่า โอกาสที่เกษตรกรจะเข้าถึงแหล่งทุนมีน้อย

- การคัดเลือกเกษตรกรตามเกณฑ์บัตรสวัสดิการแห่งรัฐจะไม่ตรงกับข้อเท็จจริงในบางคน เนื่องจากความคลาดเคลื่อนในการจัดเก็บข้อมูล ในภาคอีสาน ผู้ถือบัตรสวัสดิการแห่งรัฐ ส่วนใหญ่จะเป็นผู้สูงอายุ ซึ่งมีสภาพทางร่างกายพิการ ด้อยทางสมรรถภาพ จึงได้สามารถพัฒนาได้แล้ว แต่ในพื้นที่ จ. นนทบุรี เกษตรกรรายย่อยส่วนใหญ่มีอาชีพหลักอยู่แล้ว จึงมีศักยภาพในการต่อยอดอาชีพ

เกษตรจังหวัดปทุมธานี

- เกษตรกรต้องมีพื้นที่การเกษตร โดยต้องเป็นของตนเองประมาณ ร้อยละ 80 และ เช่าผู้อื่น ร้อยละ 20 ดังนั้น ถ้าภาครัฐดูแลเรื่องค่าเช่าให้คงที่ โดยควบคุมกฎหมายที่เกี่ยวกับการเช่าที่ดิน เมื่อเกษตรกรรู้ว่ามีการใช้จ่ายที่แน่นอน การผลิตก็ไม่น่าเป็นห่วง

- ในการกำหนดราคา ให้ดูที่คุณภาพสินค้าที่เกษตรกรผลิตเป็นหลัก แยกสินค้าให้ชัดเจน เช่น ผลผลิตที่ไม่ได้รับประทาน ราคาไม่ต้องสูงมากนัก ผลผลิตที่รับประทาน ราคาสูงจะอยู่ได้ ผลผลิตที่ส่งเข้าโรงงาน ก็จะกำหนดราคาอีก

ประเด็นคำถามที่ 2 การแก้ปัญหาความยากจนให้เกษตรกร จะต้องทำอย่างไรจึงจะได้ผล (วิธีที่จะช่วยให้คนจนหายจน)

เกษตรจังหวัดลพบุรี(ผู้แทน)

- เกษตรกรต้องการผลิตเพื่อจำหน่ายอย่างเดียวจะสร้างปัญหา ดังนั้นต้องเปลี่ยนแนวคิด จากการเกษตรเพื่อค้าขาย มาสู่การเกษตรกรเพื่ออยู่รอด ต้องใช้หลักปรัชญาของเศรษฐกิจพอเพียง

เกษตรกรจังหวัดสิงห์บุรี

- การทำเกษตรที่ผิด เลือกฤดูการปลูกที่ผิด การใส่ปุ๋ยที่ผิด เกิดขึ้นจากความไม่รู้เมื่อให้ความรู้แล้วไม่เปลี่ยน ยังคงทำ หัวตื้อ เพราะมีความเชื่อในสิ่งที่เคยทำมา จะแก้ไขได้โดยการตั้งกลุ่มนำร่องในตำบล เป็นกลุ่มที่ช่วยกันควบคุมกำกับสมาชิกในกลุ่มอย่างใกล้ชิดเพื่อไม่ให้ทำผิด
- การกู้หนี้ยืมสินนอกระบบ ซึ่งเกษตรกรจะต้องนำรายได้ไปชำระ เป็นสิ่งที่สร้างปัญหา ดังนั้น รัฐควรมีเงินให้เกษตรกรกู้ดอกเบี้ยถูก โดยให้นำไปใช้เพื่อการเกษตรจริงๆ ไม่ใช่เหมือนการกู้ ธกส. ที่ทำอยู่ปัจจุบัน เป็นการสร้างภาระหนี้ โดยไม่ได้นำไปทำการเกษตรจริง และ ธกส. ก็ปล่อยกู้โดยไม่ดูวัตถุประสงค์ที่แท้จริง

เกษตรกรจังหวัดอ่างทอง

- ควรมีระบบสหกรณ์ แบบประเทศญี่ปุ่น ซึ่งเป็นการรวมตัวของเกษตรกรในพื้นที่ ทำให้มีอำนาจต่อรอง
- การให้ที่ดิน ศปภ. ก่อนที่จะให้ที่ดินแก่เกษตรกร ต้องอบรมให้ความรู้ ว่า ที่ดินตรงนี้จะให้ผลิตอะไร ผลิตอย่างไร แล้วจึงจัดให้มีการรวมกลุ่ม

เกษตรกรจังหวัดพระนครศรีอยุธยา

- พฤติกรรมความขยันของเกษตรกรมีน้อย ส่วนใหญ่ใช้แรงงานต่างด้าวมาก จึงมีเวลาว่างมากแล้วไปเล่นอบายมุข
- ในการผลิตพืช เกษตรกรขาดความรู้เกี่ยวกับกระบวนการว่าจะผลิตอย่างไร ให้ตรงต่อความต้องการของตลาด
- ค่านิยมของเกษตรกรเกี่ยวกับการใช้สารเคมี ซึ่งภาครัฐพยายามขอ เขาไม่ฟัง อันตรายและทำให้ต้นทุนการผลิตสูง
- รมรณงค์ให้เกิดการรวมกลุ่มซื้อปัจจัยการผลิต และส่งเสริมให้มีสหกรณ์

สำนักงานเกษตรพื้นที่กรุงเทพมหานคร

- นโยบายของภาครัฐปักธง ถ้ามาอบรมแล้วจะให้เงินเข้าบัญชี โดยไม่ได้ตั้งเป้าหมายเพื่อการพัฒนาอย่างยั่งยืน ดังนั้นหากจะพัฒนาจริง รัฐต้องมีการอุดหนุนอย่างถูกต้องแก่กลุ่มที่จะพัฒนา โดยเฉพาะกลุ่มที่เข้มแข็ง Smart Farmer
- การสร้างการรับรู้ให้กับเกษตรกร เคยใช้วิธีสาธิต / จัดประกวด ไม่ประสบความสำเร็จ อาจจะเป็นเพราะเชื่อคนส่วนใหญ่ แต่เมื่อนำเกษตรกรตัวจริงที่ได้รับผลร้ายจริงๆ มาเป็นตัวอย่าง สามารถเปลี่ยนแปลงความคิดเกษตรกรคนอื่นได้
- รัฐควรมีกฎหมายควบคุมร้านจำหน่ายวัสดุการเกษตร ซึ่งมักจะแนะนำเกษตรกรเพื่อหวังผลทางการตลาดแบบผิด
- ควรมีการประชาสัมพันธ์ให้เข้าถึงเกษตรกรอย่างแท้จริง

คณะผู้จัดทำ

1. พลโทสรรเสริญ แก้วกำเนิด รหัส 89001
ตำแหน่ง อธิบดีกรมประชาสัมพันธ์ สังกัด กรมประชาสัมพันธ์
2. นางสาวปรางค์มาศ บุญสิทธิ์ รหัส 89010
ตำแหน่ง ผู้อำนวยการศูนย์ส่งเสริมจริยธรรม สังกัด สำนักงานข้าราชการพลเรือน
3. นายวัชรพงษ์ จารุ่งวณิชสกุล รหัส 89011
ตำแหน่ง ผู้อำนวยการกองกฎหมายและระเบียบราชการ
สังกัด สำนักงานคณะกรรมการพัฒนาระบบราชการ
4. นางสาวอุไร เล็กน้อย รหัส 89028
ตำแหน่ง ผู้อำนวยการกองยุทธศาสตร์และแผนงาน
สังกัด สำนักงานปลัดกระทรวงการพัฒนาสังคมและความมั่นคงของมนุษย์
5. นางสาวบุษยา ใจสว่าง รหัส 89029
ตำแหน่ง ผู้อำนวยการกลุ่มพัฒนาระบบบริหาร (นักวิเคราะห์นโยบายและแผนเชี่ยวชาญ)
สังกัด สำนักงานปลัดกระทรวงการพัฒนาสังคมและความมั่นคงของมนุษย์
6. นางสาวเยาวนิตย์ บุรีรักษา รหัส 89044
ตำแหน่ง ปศุสัตว์จังหวัดสกลนคร สังกัด กรมปศุสัตว์
7. นายทวี มาสขาว รหัส 89046
ตำแหน่ง ผู้อำนวยการสำนักงานส่งเสริมและพัฒนากิจการเกษตรที่ 1 จังหวัดชัยนาท
สังกัด กรมส่งเสริมการเกษตร
8. นางพรปวีณ์ วิจิต รหัส 89089
ตำแหน่ง ผู้ตรวจราชการ กรมการจัดหางาน
9. นายชัย มีเดชา รหัส 89091
ตำแหน่ง ผู้อำนวยการสถาบันพัฒนาฝีมือแรงงาน 1 สมุทรปราการ
สังกัด กรมพัฒนาฝีมือแรงงาน
10. นายบรรลือ วิศิษฎ์อนุพงษ์ รหัส 89101
ตำแหน่ง ผู้อำนวยการสำนักส่งเสริมและพัฒนาศักยภาพนักศึกษา
สังกัด สำนักงานคณะกรรมการการอุดมศึกษา
11. นางนงนุช ภัทรอนันตนพ รหัส 89108
ตำแหน่ง ผู้อำนวยการศูนย์อนามัยที่ 1 เชียงใหม่ สังกัด กรมอนามัย