



รายงานการศึกษากลุ่ม (Group Project)

เรื่อง การพัฒนาแนวทางความรับผิดชอบต่อสังคม
เพื่อลดปัญหาที่สำคัญของประเทศ

จัดทำโดย กลุ่มที่ 7 รุ่นที่ 88

รายงานนี้เป็นส่วนหนึ่งของการฝึกอบรม
หลักสูตรนักบริหารระดับสูง : ผู้นำที่มีวิสัยทัศน์และคุณธรรม รุ่นที่ 88
วิทยาลัยนักบริหาร สถาบันพัฒนาข้าราชการพลเรือน สำนักงาน ก.พ.
ประจำปี 2561
ลิขสิทธิ์ของสำนักงาน ก.พ.



รายงานการศึกษากลุ่ม (Group Project)

เรื่อง การพัฒนาแนวทางความรับผิดชอบต่อสังคม
เพื่อลดปัญหาที่สำคัญของประเทศ

จัดทำโดย กลุ่มที่ 7 รุ่นที่ 88

| | |
|----------------------|----------------|
| 1. นางสาวมลฤดี | อภิชนาพงศ์ |
| 2. พันเอกหญิงณัชชามน | สุยานนท์ |
| 3. นางเตือนใจ | คงสมบัติ |
| 4. นางสาวสุลีพร | เวชวิฐาน |
| 5. นายวินิต | อริสุข |
| 6. นายอรรณพ | หาญกิจ |
| 7. นายสุรพงศ์ | แจ่มเจริญ |
| 8. นายธัชชญาณ์พล | อภิมนต์เตชบุตร |
| 9. นางสาวอัจฉรา | งามสมจิตร |
| 10. นายธนะ | อัลภาชน์ |
| 11. นายประสงค์ | พันธ์ลิมา |

รายงานนี้เป็นส่วนหนึ่งของการฝึกอบรม
หลักสูตรนักบริหารระดับสูง : ผู้นำที่มีวิสัยทัศน์และคุณธรรม รุ่นที่ 88
วิทยาลัยนักบริหาร สถาบันพัฒนาข้าราชการพลเรือน สำนักงาน ก.พ.
ประจำปี 2561

สำนักงานคณะกรรมการข้าราชการพลเรือน



(หน้าอนุมัติ)
สำนักงาน ก.พ.

เอกสารรายงานการศึกษากลุ่มนี้ อนุมัติให้เป็นส่วนหนึ่งของการฝึกอบรม
หลักสูตรนักบริหารระดับสูง : ผู้นำที่มีวิสัยทัศน์และคุณธรรมของสำนักงาน ก.พ.

ลงชื่อ.....
(.....)

อาจารย์ที่ปรึกษา

ลงชื่อ.....
(.....)

อาจารย์ที่ปรึกษา

ลงชื่อ.....
(.....)

อาจารย์ที่ปรึกษา

ลงชื่อ.....
(.....)

อาจารย์ที่ปรึกษา

บทสรุปสำหรับผู้บริหาร

การศึกษาเรื่อง “การพัฒนาแนวทางความรับผิดชอบต่อสังคม เพื่อลดปัญหาที่สำคัญของประเทศ” ได้กำหนดขอบเขตของปัญหาที่สำคัญที่กลายมาเป็นกับดักที่ประเทศไทยต้องก้าวข้าม 3 กับดักปัญหาที่สำคัญ คือ กับดักรายได้ประเทศปานกลาง (Middle Income Trap) กับดักความเหลื่อมล้ำ (Inequality Trap) และกับดักความไม่สมดุลของการพัฒนา (Imbalance Trap) ที่ผ่านมารัฐบาลได้พยายามแก้ไขปัญหาดังกล่าวโดยจัดทำโครงการในรูปแบบต่างๆ อาทิ โครงการเงินผัน โครงการจำนำข้าว โครงการบ้านเอื้ออาทร โครงการเบี้ยยังชีพ และอื่นๆ แต่ปัญหายังเหมือนกับไม่ได้รับการแก้ไขเท่าที่ควร กล่าวคือ “เศรษฐกิจไม่ดี สังคมมีปัญหา การพัฒนาไม่ยั่งยืน”

ปัจจุบันรัฐบาลจะได้กำหนดยุทธศาสตร์ชาติระยะ 20 ปี (พ.ศ. 2560 – 2579) รวมทั้งเสนอโมเดลประเทศไทย 4.0 (Thailand 4.0) เป็นเครื่องมือในการก้าวผ่านกับดักที่สำคัญดังกล่าวให้พ้นอย่างเร่งด่วน คณะผู้จัดทำรายงานเห็นว่าแนวทางความรับผิดชอบต่อสังคม (Social Responsibility : SR) สามารถเป็นเครื่องมือหรือกลไกที่ช่วยลดปัญหาได้ ซึ่งหลายหน่วยงานได้ดำเนินการอยู่แล้ว แต่ยังประสบปัญหาในทางปฏิบัติจากการไม่เข้าใจในสาระสำคัญของ SR อย่างไม่ครบถ้วนและมีการดำเนินการในลักษณะต่างคนต่างทำตามภารกิจ ดังนั้น คณะผู้จัดทำรายงานจึงได้ศึกษาแนวทางการทำ SR ของประเทศสวีเดนที่ได้รับการยอมรับในระดับสากลว่าเป็น SR Best Practice กล่าวคือรัฐบาลสวีเดนมีความจริงจังในการผลักดัน SR ในระดับนโยบาย โดยเป็นผู้ประสานหน่วยงานที่เกี่ยวข้องให้ทำงานแบบบูรณาการภายใต้ความร่วมมือของ 7 กระทรวงหลักกับองค์กรธุรกิจขนาดใหญ่ในสวีเดนที่มีส่วนร่วมทำ SR โดยสมัครใจ ซึ่งถือเป็นปัจจัยแห่งความสำเร็จของสวีเดน นอกจากนี้ประเทศสวีเดนมีบริบททางวัฒนธรรมที่ใส่ใจต่อการรักษาสิ่งแวดล้อมและการพัฒนาอย่างยั่งยืนมาอย่างต่อเนื่อง จึงนับเป็นปัจจัยสนับสนุนที่สำคัญอีกประการหนึ่ง

เพื่อให้กรอบแนวคิดดังกล่าวสามารถดำเนินการอย่างเป็นรูปธรรมในเชิงนโยบาย คณะผู้จัดทำรายงานได้สัมภาษณ์ผู้บริหารองค์กรทั้งภาครัฐและเอกชน จำนวน 8 หน่วยงาน พบว่าหน่วยงานยังมีความเข้าใจสาระสำคัญของ SR ที่แตกต่างกันแม้จะมีความเห็นร่วมกันว่า SR เป็นประโยชน์ต่อองค์กร สังคม และการพัฒนาที่ยั่งยืน โดยเชื่อมั่นว่า SR สามารถช่วยบรรเทา แก้ไข และป้องกันปัญหาที่สำคัญของประเทศได้ แต่ต้องอาศัยระยะเวลาในการดำเนินการภายใต้การกำกับดูแล และ “สนับสนุน” จากรัฐบาลอย่างเป็นระบบ

การศึกษาดังกล่าวนำมาซึ่งข้อเสนอต่อรัฐบาลให้ “ทำ SR เพิ่ม” อย่างชัดเจนและเป็นระบบมากขึ้น ดังนี้

1. สร้างความรู้ความเข้าใจให้กับหน่วยงาน/องค์กรเป้าหมายในระยะแรกก่อน จากนั้นให้ขยายพื้นที่เป้าหมายครอบคลุมหน่วยงานทั้งภาครัฐและเอกชน โดยเฉพาะผู้มีส่วนได้ส่วนเสียโดยให้มีความเห็นร่วมกันว่า SR ที่แท้จริงมิใช่เพียงการทำกิจกรรมสาธารณะประโยชน์ภายนอกองค์กร แต่เป็นกิจกรรมที่เริ่มจากภายในองค์กรซึ่งทุกงานล้วนเป็น SR ได้ทั้งสิ้นผ่านคู่มือ และ/หรือแบบประเมิน SR เบื้องต้นในการประเมิน “งาน” ตามแนวทาง SR นอกจากนี้รัฐบาลอาจพิจารณาจัดตั้งหน่วยงานเฉพาะกิจหลักรวบรวมข้อมูลเกี่ยวกับ SR การประสานและบูรณาการงาน SR ให้เชื่อมโยงเป็นเครือข่ายครอบคลุมภาครัฐ เอกชน และประชาสังคมให้เป็นระบบอย่างยั่งยืน ทั้งนี้ ภาครัฐต้องเป็นเสมือน “พี่เลี้ยง” มากกว่า “ผู้ปกครอง”

2. สร้างมาตรการตัวเร่งงาน SR ให้เกิดผลสัมฤทธิ์ได้เร็วขึ้น โดยการสร้างมาตรการดังกล่าวต้องสามารถจูงใจให้ทุกภาคส่วน “อยาก” และ “เต็มใจ” ที่จะมีส่วนร่วมโดยสมัครใจและอย่างต่อเนื่อง ดังเช่น สิทธิประโยชน์ทางภาษี การยกย่องเชิดชูความสำเร็จในการนำ SR ไปใช้แก้ปัญหาในระดับต่างๆ ตั้งแต่ระดับบุคคล องค์กร ชุมชน สังคม และประเทศ เป็นต้น

อย่างไรก็ดี ข้อเสนอดังกล่าวคณะผู้จัดทำรายงานได้จัดทำเป็นแผนปฏิบัติการในรูปแบบกิจกรรมเพื่อให้เกิดผลในทางปฏิบัติตั้งแต่ระยะสั้น ระยะกลาง และระยะยาว เนื่องจากการทำ SR เป็นการทำงานที่ต้องอาศัยระยะเวลาดังเช่นที่มีคำเปรียบเปรยว่ากรุงโรมมิได้สร้างเสร็จในวันเดียว

กิตติกรรมประกาศ

รายงานการศึกษากลุ่ม (Group Project : GP 7) เรื่อง “การพัฒนาแนวทางความรับผิดชอบต่อสังคม เพื่อลดปัญหาที่สำคัญของประเทศ” เป็นส่วนหนึ่งของการอบรมหลักสูตรนักบริหารระดับสูง : ผู้นำที่มีวิสัยทัศน์และคุณธรรม (นบส. 1) ประจำปีงบประมาณ พ.ศ. 2561 รุ่น 88 เป็นการประยุกต์องค์ความรู้หลักการ แนวคิด ทฤษฎี และการแลกเปลี่ยนประสบการณ์กับวิทยากรระหว่างการอบรม รวมทั้งการศึกษาค้นคว้าเพิ่มเติมจากแหล่งข้อมูลต่างๆ นำไปจัดทำโครงการร่วมกันภายในกลุ่มที่ 7 ซึ่งมาจากหลายหน่วยงานเกิดการบูรณาการระหว่างหน่วยงานเพื่อนำไปสู่การจัดทำข้อเสนอเชิงนโยบายที่สามารถนำไปขยายผลให้เกิดการขับเคลื่อนในภายหลังได้

ขอขอบคุณ ดร. รัฐ ธนาธิเรก ที่ปรึกษาการจัดทำรายงานการศึกษากลุ่ม ที่ได้ถ่ายทอดองค์ความรู้เทคนิคและหลักคิดในการวางแผนเชิงกลยุทธ์ที่เข้าใจได้ง่ายและสามารถแปลงไปสู่การปฏิบัติได้อย่างเป็นรูปธรรมซึ่งเป็นประโยชน์อย่างยิ่งต่อผู้เข้าอบรมในการนำไปประยุกต์ใช้ในการบริหารงานองค์กรต่อไป และขอขอบคุณคณะอาจารย์ที่ปรึกษาผู้ทรงคุณวุฒิที่ได้ให้ข้อเสนอแนะที่เป็นประโยชน์ต่อการศึกษาของคณะผู้จัดทำรายงานให้สามารถดำเนินการได้สำเร็จลุล่วงตามวัตถุประสงค์

นอกจากนี้คณะผู้จัดทำรายงานขอขอบคุณผู้บริหารและผู้ทรงคุณวุฒิทั้งภาครัฐและเอกชนที่ได้อนุเคราะห์ให้สัมภาษณ์ สนับสนุนข้อมูลและความคิดเห็นต่อประเด็นแนวทางความรับผิดชอบต่อสังคมในแง่มุมต่างๆ และท้ายที่สุดนี้ ขอขอบคุณผู้บริหารของสำนักงาน ก.พ. และเจ้าหน้าที่ทุกท่านของวิทยาลัยนักบริหาร สถาบันพัฒนาข้าราชการพลเรือน สำนักงาน ก.พ. ที่ได้อำนวยความสะดวก และช่วยเหลือให้การศึกษากลุ่มดำเนินไปได้อย่างต่อเนื่องและเสร็จสิ้นลงด้วยดี

คณะผู้จัดทำ กลุ่มที่ 7

สิงหาคม 2561

สารบัญ

| | |
|--|----|
| บทสรุปสำหรับผู้บริหาร | ง |
| กิตติกรรมประกาศ | ฉ |
| สารบัญ | ช |
| สารบัญตาราง | ซ |
| สารบัญภาพ | ณ |
| สารบัญแผนภูมิ | ญ |
| 1. สภาพทั่วไปของปัญหาที่ต้องการแก้ไข | 1 |
| 2. ความพยายามของรัฐบาลในอดีตที่ผ่านมาจนถึงปัจจุบัน | 8 |
| 3. แนวทางการพัฒนาเพื่อแก้ไขปัญหา | 18 |
| 4. การนำแนวทางบรรลุเป้าหมายสู่การปฏิบัติ | 24 |
| 5. สรุปในภาพรวม | 29 |
| บรรณานุกรม | 32 |
| คณะผู้จัดทำ | 35 |

สารบัญตาราง

| | |
|--|----|
| ตารางที่ 1 ผลสำรวจความเห็นของหน่วยงานเกี่ยวกับ SR | 20 |
| ตารางที่ 2 การจัดระดับการนำ SR มาใช้ในหน่วยงานที่สำรวจ | 21 |
| ตารางที่ 3 การแปลงแผนไปสู่การปฏิบัติ | 24 |
| ตารางที่ 4 การวิเคราะห์ความเสี่ยง | 27 |

สารบัญภาพ

| | |
|--|----|
| ภาพที่ 1 การพัฒนาที่ไม่สมดุล | 1 |
| ภาพที่ 2 อัตราการเติบโตของไทยแบบทบต้น (Compound Rate Growth) | 2 |
| ภาพที่ 3 ความเหลื่อมล้ำในประเทศไทย ปี 2559 | 3 |
| ภาพที่ 4 ภาพรวมของ มอก. 26000 – 2553/ISO 26000 : 2010 | 7 |
| ภาพที่ 5 CSR – DIW 7 หัวข้อหลัก (7 Core subjects) | 10 |

สารบัญแผนภูมิ

| | |
|---|---|
| แผนภูมิที่ 1 แนวโน้มอัตราเจริญเติบโตเฉลี่ย (Average GDP Growth) | 2 |
| แผนภูมิที่ 2 เส้นความยากจน สัดส่วนคนจน และจำนวนคนจน ปี 2531 – 2555 | 4 |
| แผนภูมิที่ 3 เส้นความยากจน สัดส่วนคนจน และจำนวนคนจน ปี 2543 – 2559 | 4 |
| แผนภูมิที่ 4 ดัชนีชี้วัดภาพลักษณ์คอร์รัปชันของประเทศไทย ระหว่างปี 2545 – 2555 | 8 |

1. สภาพทั่วไปของปัญหาที่ต้องการแก้ไข

1.1 ความเป็นมา

ประเทศไทยได้พัฒนาประเทศภายใต้แผนพัฒนาเศรษฐกิจและสังคมแห่งชาติ ฉบับที่ 1 (พ.ศ. 2504 – 2509) เน้นความสำคัญของการเจริญเติบโตและเสถียรภาพทางเศรษฐกิจเป็นเป้าหมายในการพัฒนาประเทศและให้ความสำคัญกับการพัฒนาพื้นฐานทางเศรษฐกิจ เพื่อเป็นรากฐานในการพัฒนาประเทศเพื่อให้สามารถรองรับกับการขยายตัวของภาคอุตสาหกรรมและธุรกิจการค้า จนกระทั่งถึงแผนพัฒนาฯ ฉบับที่ 7 (พ.ศ. 2535 – 2539) แม้ว่าเศรษฐกิจขยายตัวอย่างมั่นคงและมีเสถียรภาพ และฐานะทางการเงินการคลังของประเทศดีขึ้น แต่ในขณะเดียวกันได้ก่อให้เกิดความไม่สมดุลหลายประการ โดยเฉพาะความเหลื่อมล้ำของรายได้ระหว่างกลุ่มครัวเรือนระดับต่างๆ ในชนบทกับเมืองมีมากขึ้นอย่างน่าเป็นห่วง

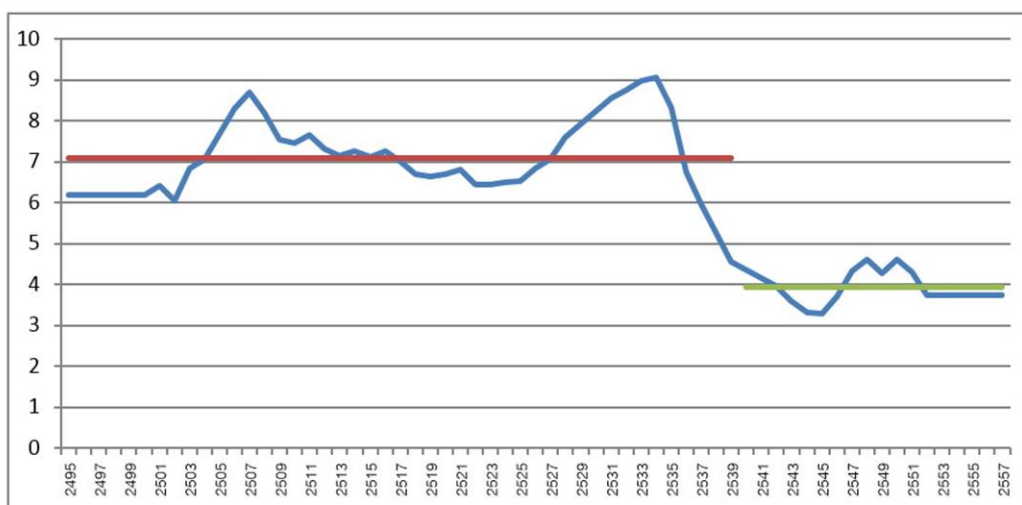
สำนักงานคณะกรรมการพัฒนาการเศรษฐกิจและสังคมแห่งชาติ สรุปภาพรวมของการพัฒนาประเทศในระยะแผนพัฒนาฯ ฉบับที่ 1 – 7 ได้ว่า “เศรษฐกิจดี สังคมมีปัญหา การพัฒนาไม่ยั่งยืน” และได้ปรับทิศทางแผนพัฒนาฯ ฉบับที่ 8 (พ.ศ. 2540 – 2544) จากเดิมที่ให้ความสำคัญกับการพัฒนาเศรษฐกิจเป็นประเด็นหลักมาเป็นการให้ความสำคัญกับการพัฒนาคนและสังคมไปพร้อมกัน และเปลี่ยนวิธีการพัฒนาเป็นแบบองค์รวมที่เชื่อมโยงมิติเศรษฐกิจ สังคมและสิ่งแวดล้อมเข้าด้วยกัน แต่วิกฤติเศรษฐกิจที่เกิดขึ้นในปี 2540 ทำให้การปรับเปลี่ยนแนวคิดและวิธีการไม่สามารถนำไปใช้ในกระบวนการขับเคลื่อนการพัฒนาได้อย่างเป็นรูปธรรม อย่างไรก็ตาม แผนพัฒนาฯ ฉบับต่อมา มาจนกระทั่งถึงแผนพัฒนาฯ ฉบับที่ 12 (พ.ศ. 2560 – 2564) ยังคงมีแนวคิดที่มีความต่อเนื่องในการสร้างสมดุลการพัฒนาในทุกมิติอย่างบูรณาการทั้งคน สังคม เศรษฐกิจ สิ่งแวดล้อมและการเมือง ให้เกิดความสมดุลระหว่างความสามารถในการพึ่งตนเองกับการแข่งขันในเวทีโลก และความสมดุลระหว่างสังคมชนบทกับเมือง

ภาพที่ 1 การพัฒนาที่ไม่สมดุล



นณริฏ พิศลยบุตร นักวิชาการฝ่ายการวิจัยนโยบายเศรษฐกิจส่วนรวม จากสถาบันวิจัยเพื่อการพัฒนาประเทศไทย (ทีดีอาร์ไอ) ระบุว่า มีสัญญาณบ่งชี้ที่แสดงให้เห็นว่าไทยติดอยู่ในประเทศกับดักรายได้ปานกลางมานานพอสมควร ดังปรากฏตามแผนภูมิที่ 1 ตัวอย่างเช่น อัตราการเติบโตเฉลี่ยในระยะปานกลางถึงระยะยาวที่ลดลงกว่าร้อยละ 2 ในช่วงหลังวิกฤตต้มยำกุ้ง ในขณะเดียวกัน โครงสร้างทางเศรษฐกิจของไทยในช่วงหลังซึ่งหมายถึงสัดส่วนมูลค่าเพิ่มจากการผลิตในภาคเกษตร ภาคอุตสาหกรรม และภาคบริการ กลับพบโครงสร้างที่ไม่มีการเปลี่ยนแปลงใดๆ มากนัก

แผนภูมิที่ 1 แนวโน้มอัตราเจริญเติบโตเฉลี่ย (Average GDP Growth)



ที่มา: คำนวณจากข้อมูลรายได้ประชาชาติ สำนักงานคณะกรรมการพัฒนาการเศรษฐกิจและสังคมแห่งชาติ (โดยใช้นิยามเก่า)

ในปี 2555 ทีดีอาร์ไอ ได้นำเสนอการคำนวณอัตราการเติบโตของไทยแบบทบต้น (Compound rate growth) ภายใต้รูปแบบโครงสร้างทางเศรษฐกิจแบบปัจจุบัน หากประเทศไทยมีอัตราเจริญเติบโตประมาณร้อยละ 4 - 5 ซึ่งเท่ากับศักยภาพของไทยที่เป็นอยู่ในปัจจุบัน พบว่าประเทศไทยต้องใช้เวลาไม่น้อยกว่า 20 ปีในการก้าวพ้นกับดักรายได้ปานกลาง ซึ่งในระหว่างนั้น ประเทศไทยก็ต้องพบกับอุปสรรคต่างๆ ทั้งในและนอกประเทศ เช่น วิกฤติเศรษฐกิจโลก ปัญหาอากาศแปรปรวน ปัญหาสังคมสูงวัย ซึ่งจะยิ่งฉุดให้อัตราเจริญเติบโตทางเศรษฐกิจของไทยลดน้อยลงไป และเป็นการเพิ่มเวลาที่ใช้ในการก้าวพ้นกับดักรายได้ปานกลางยิ่งขึ้น ดังปรากฏตามภาพที่ 2

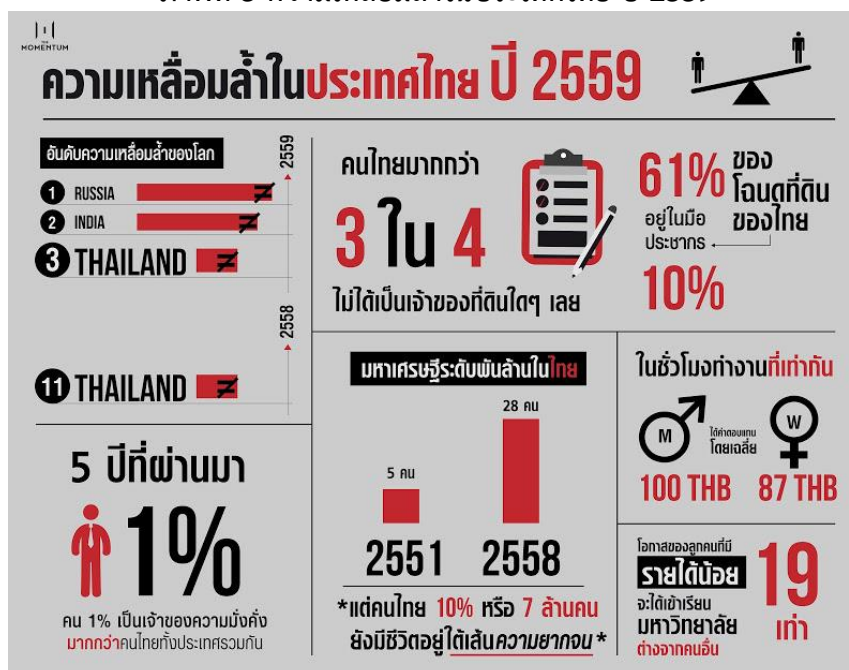
ภาพที่ 2 อัตราการเติบโตของไทยแบบทบต้น (Compound Rate Growth)



แพรวไพลิน วงษ์สินธุวิเศษ (เศรษฐกร) และณัฏพล จรุงพิพัฒน์กุล (เศรษฐกรอาวุโส) จากธนาคารแห่งประเทศไทยมีความเห็นในทิศทางเดียวกันกับทีดีอาร์ไอ โดยนำเสนอว่า ไทยเลื่อนฐานะเป็นประเทศรายได้ปานกลางตั้งแต่ปี 2519 อย่างไรก็ตาม รายได้ต่อหัวของไทยในปี 2559 ยังอยู่ที่ 5,640 ดอลลาร์สหรัฐอเมริกา กล่าวคือ ไทยติดอยู่ในฐานะประเทศรายได้ปานกลางมาแล้วถึง 40 ปี ยิ่งไปกว่านั้น จากการคำนวณของผู้นำเสนอโดยใช้เกณฑ์แบ่งกลุ่มรายได้ของธนาคารโลกด้วยอัตราการขยายตัวต่อปีที่ร้อยละ 1 (ค่าเฉลี่ย 10 ปีย้อนหลัง) และอัตราการเติบโตทางเศรษฐกิจของไทยที่ร้อยละ 3.5 (ค่าเฉลี่ยปี 2555 – 2559) พบว่าไทยจะต้องอยู่ในฐานะประเทศรายได้ปานกลางไปอีกกว่า 30 ปี

ในด้านความเหลื่อมล้ำในประเทศไทยนั้น ในเวทีโลก Oxfam ได้รวบรวมรายงานที่บ่งบอกว่าในปี 2559 ช่องว่างความเหลื่อมล้ำระหว่างกลุ่มคนรวยที่สุดกับประชากรที่เหลือนำกำลังเพิ่มขึ้นอย่างรวดเร็ว และคนจนกำลังถูกทิ้งไว้ข้างหลังมากขึ้นเรื่อยๆ ความเหลื่อมล้ำต่างๆ โดยสรุปมีดังนี้ ในปี 2559 ความเหลื่อมล้ำของประเทศไทยอยู่ที่อันดับ 3 ของโลก รองจากรัสเซียและอินเดีย ขยับขึ้นจากอันดับที่ 11 ของโลกในปี 2558 ทั้งนี้ ใน 5 ปีที่ผ่านมามีคนเพียงร้อยละ 1 เป็นเจ้าของความมั่งคั่งมากกว่าคนไทยทั้งประเทศรวมกัน มหาเศรษฐีระดับพันล้านในประเทศไทยเพิ่มขึ้นจาก 5 คนในปี 2551 เป็น 28 คนในปี 2558 แต่คนไทยร้อยละ 10 หรือประมาณ 7 ล้านคนยังมีชีวิตอยู่ใต้เส้นความยากจน¹ ในด้านการถือครองที่ดิน คนไทยมากกว่า 3 ใน 4 ไม่ได้เป็นเจ้าของที่ดินใดๆ เลย โฉนดที่ดินร้อยละ 61 ของประเทศไทยอยู่ในมือประชากรร้อยละ 10 ในช่วงเวลาการทำงานที่เท่ากัน โดยเฉลี่ยผู้ชายจะได้ค่าตอบแทน 100 บาทในขณะที่ผู้หญิงได้เพียง 87 บาท และโอกาสของลูกคนที่มียาได้น้อยจะได้เข้าเรียนในมหาวิทยาลัยต่างจากคนอื่น 19 เท่า (ภาพที่ 3)

ภาพที่ 3 ความเหลื่อมล้ำในประเทศไทย ปี 2559

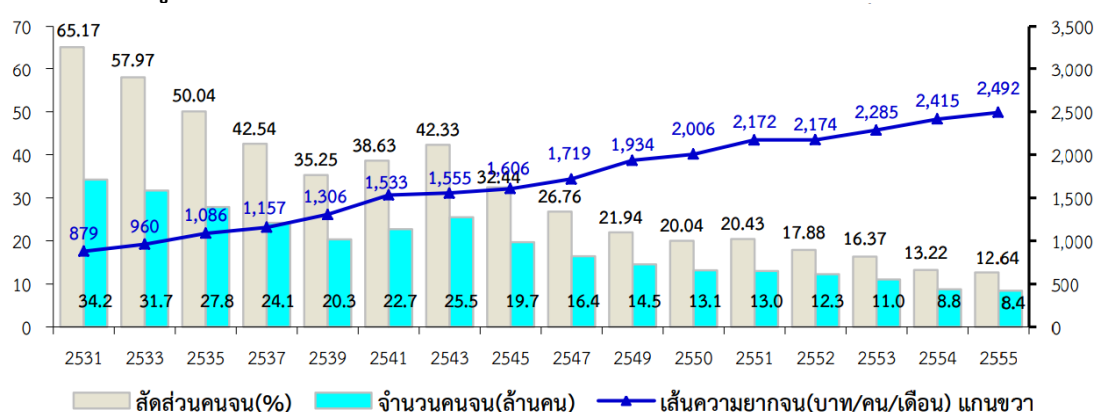


ที่มา : กานท์กลอน รักธรรม The MOMENTUM : Report ความเหลื่อมล้ำในประเทศไทย ปี 2559

¹ ประเทศไทยใช้เกณฑ์อย่างเป็นทางการที่ 2,667 บาทต่อคนต่อเดือน

ในส่วนมุมมองภายในประเทศ สำนักงานคณะกรรมการพัฒนาการเศรษฐกิจและสังคมแห่งชาติได้เผยแพร่รายงานการวิเคราะห์สถานการณ์ความยากจนและความเหลื่อมล้ำในประเทศไทย ปี 2559 สรุปว่า ในรอบเกือบ 3 ทศวรรษที่ผ่านมา สถานการณ์ความยากจนในภาพรวมของประเทศไทยดีขึ้นมาก โดยสัดส่วนความยากจนลดลงจากร้อยละ 65.17 ในปี 2531 เหลือร้อยละ 8.6 คิดเป็นจำนวนคนจน ประมาณ 5.81 ล้านคน ในปี 2559 (แผนภูมิที่ 2 และแผนภูมิที่ 3) และมี “คนเกือบจน” (Near poor) จำนวน 5.79 ล้านคน เมื่อรวม “คนจน” กับ “คนเกือบจน” พบว่ามีจำนวน 11.6 ล้านคน หรือร้อยละ 17.2 ของประชากรทั้งหมดในปี 2559 เพิ่มขึ้นเล็กน้อยจากปี 2558

แผนภูมิที่ 2 เส้นความยากจน สัดส่วนคนจน และจำนวนคนจน ปี 2531 - 2555



ที่มา: ข้อมูลจากการสำรวจภาวะเศรษฐกิจและสังคมของครัวเรือน สำนักงานสถิติแห่งชาติ, ประมวลผลโดยสำนักพัฒนาฐานข้อมูลและตัวชี้วัดภาวะสังคม สศช.

แผนภูมิที่ 3 เส้นความยากจน สัดส่วนคนจน และจำนวนคนจน ปี 2543 - 2559



ที่มา: ข้อมูลจากการสำรวจภาวะเศรษฐกิจและสังคมของครัวเรือน สำนักงานสถิติแห่งชาติ ประมวลผลโดยสำนักพัฒนาฐานข้อมูลและตัวชี้วัดภาวะสังคม สศช.

จากที่กล่าวมาข้างต้น สามารถสรุปได้ว่าประเทศไทยกำลังเผชิญกับปัญหาที่สำคัญและเป็น 3 กับดักสำคัญต้องก้าวผ่าน คือ กับดักรายได้ประเทศปานกลาง (Middle Income Trap) กับดักความเหลื่อมล้ำ (Inequality Trap) และกับดักความไม่สมดุลของการพัฒนา (Imbalance Trap)

ดังนั้น รัฐบาลจึงเน้นการขับเคลื่อนเพื่อให้ประเทศมุ่งไปสู่เป้าหมายที่สำคัญตามยุทธศาสตร์ชาติระยะ 20 ปี คือ “มั่นคง มั่งคั่ง ยั่งยืน” จะช่วยให้ประเทศไทยหลุดพ้นจาก 3 กับดักสำคัญด้วยโมเดล “ประเทศไทย 4.0” (Thailand 4.0)

อย่างไรก็ตาม กลุ่มผู้ศึกษามีความเห็นว่ายังมีกลไกที่ช่วยสนับสนุนการแก้ไขหรือลดปัญหาสำคัญของประเทศ คือ ความรับผิดชอบต่อสังคม (Social Responsibility : SR) โดยใช้แนวทางความรับผิดชอบต่อสังคม (มอก. 26000 - 2553/ISO 26000 : 2010) เป็นกรณีศึกษาดังจะได้นำเสนอในรายละเอียดต่อไป

1.2 วัตถุประสงค์

การศึกษานี้มีวัตถุประสงค์ดังนี้

- 1.2.1 เพื่อสร้างความเข้าใจในเรื่องความรับผิดชอบต่อสังคม (Social Responsibility : SR)
- 1.2.2 เพื่อกำหนดแนวทางในการผลักดันการทำ SR ขององค์กรทั้งภาครัฐ เอกชน และประชาสังคมให้เป็นระบบยิ่งขึ้น
- 1.2.3 เพื่อกำหนดแนวทางในการสร้างเครือข่าย SR ให้เป็นส่วนร่วมในการพัฒนาประเทศ
- 1.2.4 เพื่อกำหนดแนวทางในการทำให้ SR นำไปสู่การปฏิบัติและสร้างประโยชน์ได้อย่างยั่งยืน

1.3 เป้าหมาย

การพัฒนาแนวทางความรับผิดชอบต่อสังคม มีเป้าหมายให้เกิดผลดังนี้

- 1.3.1 ผู้อ่านและหน่วยงานที่สนใจจะมีความเข้าใจใน SR
- 1.3.2 ผู้อ่านและหน่วยงานที่สนใจจะสามารถนำข้อเสนอแนะจากรายงานไปทำ SR ได้อย่างมีประสิทธิภาพ
- 1.3.3 ผู้สนใจจะสามารถนำข้อเสนอแนะไปต่อยอดเพื่อทำ SR ให้ได้อย่างมีคุณภาพ

1.4 ประเด็นและพื้นที่ที่ให้ความสนใจ

ในการศึกษานี้ กลุ่มผู้ศึกษากำหนดประเด็นว่าความรับผิดชอบต่อสังคมหรือ SR สามารถใช้เป็นกลไกในการช่วยลดปัญหาสำคัญของประเทศ หากขับเคลื่อนอย่างถูกต้องและจริงจัง เนื่องจาก SR สามารถใช้ได้หลายพื้นที่ทั้งในภาคเอกชน ภาครัฐ และภาคประชาชน โดยมีชื่อเรียกที่แตกต่างกัน เช่น CSR สำหรับภาคธุรกิจ GSR สำหรับภาครัฐ USR สำหรับมหาวิทยาลัย รวมทั้งมีระดับของการดำเนินงานและผลลัพธ์ตั้งแต่ระดับปัจเจกบุคคล ระดับองค์กร ชุมชน สังคม ประเทศ และระดับโลก เพราะเป็นมาตรฐานระหว่างประเทศอยู่แล้ว ทุกประเทศมีกติกาเดียวกัน แต่อาจจะปฏิบัติแตกต่างกันได้ภายใต้กรอบแนวทางตามมาตรฐานที่กำหนด

ความรับผิดชอบต่อสังคมหรือ SR นั้นมีหน่วยงานต่างๆ ทั้งในประเทศและต่างประเทศกำหนดไว้อย่างหลากหลาย โดยส่วนใหญ่เน้นไปที่ภาคธุรกิจ เป็น Corporate Social Responsibility หรือ CSR เช่น “เข้มทิศเพื่อธุรกิจสังคม” กำหนดโดยสถาบันธุรกิจเพื่อสังคม (Corporate Social Responsibility Institute : CSRI)² ซึ่งเป็นสถาบันที่จัดตั้งโดยตลาดหลักทรัพย์แห่งประเทศไทย “แนวปฏิบัติ OECD สำหรับบริษัทข้ามชาติ ปี 2554” (OECD Guidelines for Multinational

² ปัจจุบันเปลี่ยนชื่อเป็นศูนย์พัฒนาความรับผิดชอบต่อสังคม

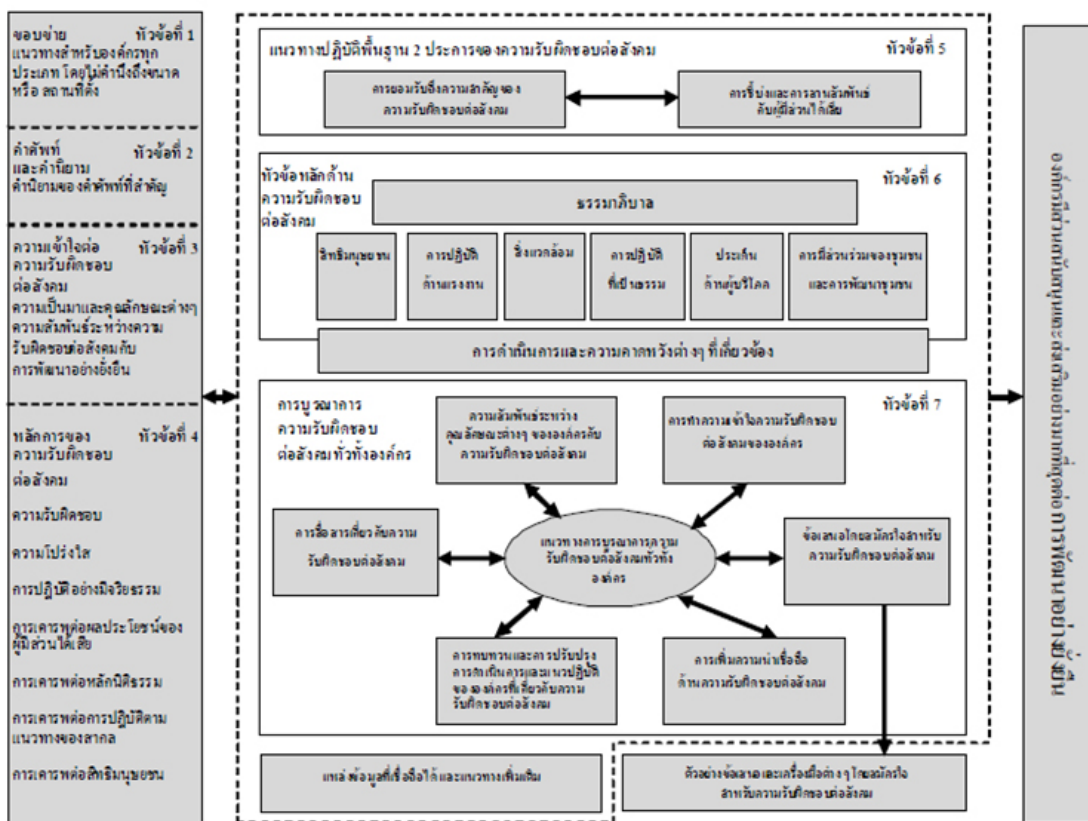
Enterprises 2011) เป็นข้อเสนอแนะการปฏิบัติที่เป็นไปโดยสมัครใจต่อการประกอบการของบริษัทข้ามชาติ ที่มีใช้ข้อบังคับหรือเครื่องมือในการกีดกันทางการค้าถือเป็นข้อตกลงร่วมกันของรัฐบาลในกลุ่มประเทศ OECD และกลุ่มประเทศนอก OECD อื่นๆ โดยแนวปฏิบัติดังกล่าวมุ่งที่จะให้กลุ่มบริษัทข้ามชาติดำเนินกิจการอย่างมีความรับผิดชอบต่อสังคมในมิติที่หลากหลาย

นอกจากนี้ ยังมี “ข้อตกลงโลกแห่งสหประชาชาติ” (UN Global Compact) เริ่มขึ้นในปี 2542 เพื่อเชิญชวนให้บริษัททั้งหลายเข้าร่วมทำข้อตกลงภายใต้หลักสากล 10 ประการ เพื่อนำไปใช้ในการดำเนินกิจกรรมทางธุรกิจเป็นบริษัทพลเมืองที่มีความรับผิดชอบต่อ หรือ Responsible Corporate Citizen ในสังคมโลก ก่อนหน้านั้น ในปี 2540 SAI (Social Accountability International) ซึ่งเป็นองค์การพัฒนาเอกชนระหว่างประเทศได้ออกมาตรฐาน SA 8000 (Social Accountability 8000) เป็นมาตรฐานโดยสมัครใจสำหรับสถานที่ทำงานโดยมีพื้นฐานจากองค์การแรงงานระหว่างประเทศ (International Labour Organization : ILO) และการประชุม UN ทั้งนี้ SA 8000 ได้รับการยอมรับให้เป็นมาตรฐานทางสถานที่ทำงานที่เข้มแข็งที่สุด และในปี 2557 SAI ได้ประกาศใช้ SA 8000 : 2014 Standard

จากการระดมสมองร่วมกันภายในกลุ่มที่ 7 เป็นฉันทามติว่าในการศึกษาครั้งนี้ กลุ่มผู้ศึกษาจะศึกษา SR ตามแนวปฏิบัติขององค์การระหว่างประเทศว่าด้วยการมาตรฐาน (International Organization for Standardization : ISO) ประกาศใช้เมื่อวันที่ 28 ตุลาคม 2553 โดยใช้ชื่อว่า “ISO 26000 : 2010 – Guidance on social responsibility” และสำนักงานมาตรฐานผลิตภัณฑ์อุตสาหกรรม (สมอ.) กระทรวงอุตสาหกรรม แปลเป็นมาตรฐานในภาษาไทยว่า “มอก. 26000 – 2553” ประกาศในราชกิจจานุเบกษาเมื่อวันที่ 14 กุมภาพันธ์ 2554

มอก. 26000 – 2553 แนวทางความรับผิดชอบต่อสังคม เป็นมาตรฐานซึ่งเป็นแนวทางปฏิบัติสามารถนำไปประยุกต์ใช้ได้โดยไม่ต้องขอการรับรอง มาตรฐาน ISO 26000 นี้ออกมาในลักษณะของข้อเสนอแนะ (Guidance) ไม่ใช่มาตรฐานสำหรับการรับรอง (Certify) และเพื่อไม่ให้คนเข้าใจผิดว่า ISO 26000 ทำขึ้นสำหรับภาคธุรกิจเท่านั้น เนื่องจากมาตรฐานฉบับนี้จะครอบคลุมถึงผู้มีส่วนได้ส่วนเสีย (Stakeholders) หลายกลุ่ม ดังนั้น มาตรฐานฉบับนี้จึงมีการเน้นว่าทุกองค์กรไม่ว่าจะเป็นภาครัฐหรือเอกชนมีหน้าที่ความรับผิดชอบต่อสังคม และยกตัวอย่างการทำ SR แบบต่างๆ ดังนั้น ในรายงานฉบับนี้ จะใช้คำว่า SR และ CSR ในความหมายเดียวกัน คือ ความรับผิดชอบต่อสังคมขององค์กร ทั้งนี้ ภาพรวมของ มอก. 26000 – 2553³ สรุปได้ในภาพที่ 4

³ ผู้สนใจสามารถศึกษารายละเอียดได้ในประกาศกระทรวงอุตสาหกรรม ฉบับที่ 4272 (พ.ศ. 2553) ออกตามความในพระราชบัญญัติมาตรฐานผลิตภัณฑ์อุตสาหกรรม พ.ศ. 2511 เรื่อง กำหนดมาตรฐานผลิตภัณฑ์อุตสาหกรรมแนวทางความรับผิดชอบต่อสังคม



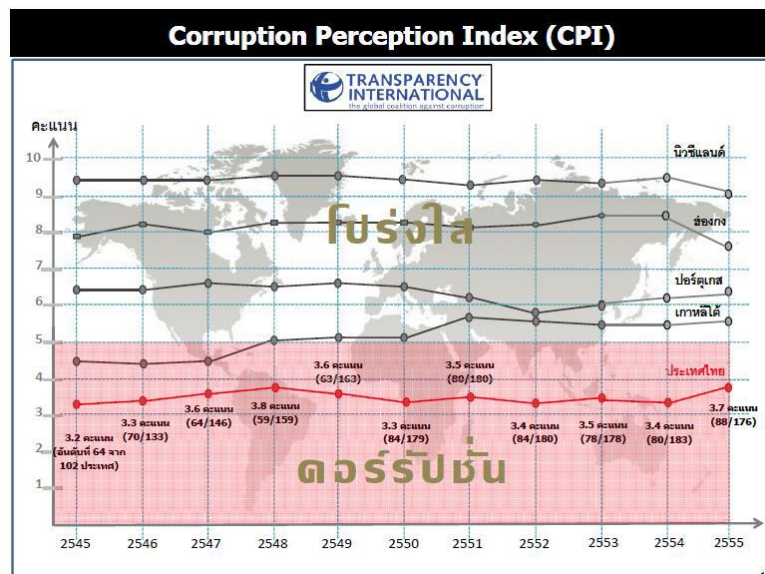
2. ความพยายามของรัฐบาลในอดีตที่ผ่านมาจนถึงปัจจุบัน

2.1 ความพยายามในอดีตจนถึงปัจจุบัน

รัฐบาลที่ผ่านมามีความพยายามที่จะแก้ไขปัญหาด้วยการดำเนินโครงการต่างๆ เช่น นโยบายเงินผัน ซึ่งเริ่มต้นโดยรัฐบาลที่มี ม.ร.ว. คึกฤทธิ์ ปราโมช เป็นนายกรัฐมนตรีในปี 2518 และกลายมาเป็นโครงการพัฒนาหมู่บ้านและชุมชน หรือโครงการ SML ของรัฐบาลทักษิณในปี 2546⁴ โครงการจำนำข้าวที่มีมาตั้งแต่สมัยรัฐบาล พลเอก เปรม ติณสูลานนท์ เมื่อปี 2524 จนถึงปี 2552 รัฐบาลภายใต้การบริหารของนายอภิสิทธิ์ เวชชาชีวะ ได้เปลี่ยนเป็นโครงการรับประกันราคาข้าว และกลับมาเป็นโครงการจำนำข้าวอีกครั้งในปี 2554 ในรัฐบาลที่มีนางสาวยิ่งลักษณ์ ชินวัตร เป็นนายกรัฐมนตรี⁵

ทั้งนี้ ยังมีตัวอย่างโครงการอื่นๆ เช่น โครงการที่อยู่อาศัยสำหรับผู้มีรายได้น้อย ที่กลายมาเป็นโครงการบ้านเอื้ออาทร และโครงการบ้านประชารัฐ โครงการรถยนต์คันแรก โครงการหลักประกันสุขภาพถ้วนหน้าหรือที่รู้จักกันดีในชื่อ 30 บาทรักษาทุกโรค โครงการเบี้ยยังชีพ โครงการกองทุนหมู่บ้านและชุมชนเมือง โครงการหนึ่งตำบล หนึ่งผลิตภัณฑ์ ล้วนแล้วแต่เป็นโครงการที่มีขึ้นเพื่อแก้ไขปัญหาในทำนองเป็น “ยารักษาโรค” ที่มีการดำเนินการมาในอดีตและยังคงมีอยู่ในปัจจุบัน รัฐบาลได้พยายามแก้ไขปัญหาอย่างต่อเนื่อง แต่ก็ยังไม่สามารถก้าวข้ามไปได้ ข้ำยังเกิดปัญหาตามมา โดยเฉพาะปัญหาการคอร์รัปชัน (แผนภูมิที่ 4)

แผนภูมิที่ 4 ดัชนีชี้วัดภาพลักษณ์คอร์รัปชันของประเทศไทย ระหว่างปี 2545 - 2555



ที่มา : ทศพร ศิริสัมพันธ์ เลขาธิการ. แนวทางการดำเนินงานของศูนย์ปฏิบัติการต่อต้านการทุจริต.

https://www.opdc.go.th/uploads/files/24_05_56_1.pdf

⁴ รศ.ดร. นิยม รัฐอมฤต. บทความ “เงินผันและ SML”

⁵ หมดเหล็ก. ที่มาโครงการรับจำนำข้าว.

รัฐบาลปัจจุบันภายใต้การนำของพลเอก ประยุทธ์ จันทร์โอชา นายกรัฐมนตรี ตระหนักถึงปัจจัยภายนอก คือ สถานการณ์ของโลกในปัจจุบันที่มีพลวัตเปลี่ยนแปลงผันผวนมีเหตุการณ์เหนือความคาดหมายเกิดขึ้นในแต่ละประเทศทั่วโลก อาทิ ประเทศอังกฤษขอแยกตัวจากสหภาพยุโรปหรือ Brexit การเปลี่ยนแปลงนโยบายด้านการค้าของนายโดนัลด์ ทรัมป์ ประธานาธิบดีคนใหม่ของสหรัฐอเมริกา และความผันผวนทางการเมืองในฝั่งยุโรปที่ยังคงมีอยู่ ปัจจัยต่างๆ เหล่านี้ส่งผลกระทบต่อทั้งด้านเศรษฐกิจ สังคมและการเมือง ทำให้แต่ละประเทศจะต้องคิดกลยุทธ์เพื่อรักษาระดับความมั่นคงทางเศรษฐกิจให้กับประเทศตนเอง

ประเทศไทยก็ต้องปรับตัวเพื่อรับมือกับสถานการณ์ที่อาจจะเกิดขึ้น โดยเร่งสร้างความเข้มแข็งอย่างยั่งยืนให้กับประเทศในทุกๆ ด้าน ตั้งแต่การพัฒนาเศรษฐกิจฐานราก และการวางแผนการพัฒนานาคาตประเทศ โดยกำหนดเป็นยุทธศาสตร์ชาติระยะ 20 ปี (พ.ศ. 2560 – 2579) อย่างมีทิศทางที่ชัดเจน แม้ว่าประเทศไทยจะมีเศรษฐกิจที่เติบโตเพิ่มขึ้น แต่ก็ต้องเผชิญกับ “กับดักประเทศรายได้ปานกลาง” “กับดักความเหลื่อมล้ำของความมั่งคั่ง” และ “กับดักความไม่สมดุลในการพัฒนา” เป็นสาเหตุให้ประเทศไทยไม่เติบโตอย่างก้าวกระโดด⁶ ดังนั้น จึงกำหนดโมเดล “ประเทศไทย 4.0” เพื่อให้หลุดพ้นจากกับดักสำคัญทั้ง 3 ประการ โดยโมเดลประเทศไทย 4.0 ประกอบด้วย กลไกขับเคลื่อน (Engines of Growth) ชุดใหม่สร้างการเติบโต 3 รูปแบบ คือ

(1) การเพิ่มความสามารถในการแข่งขัน (Competitive Growth Engine) คือ การเปลี่ยนจากการทำมาค้าได้น้อยเป็นการทำน้อยได้มาก ผ่านการพัฒนาและดึงดูดทรัพยากรมนุษย์ที่มีศักยภาพ การสร้างและพัฒนาเทคโนโลยี การบริหารจัดการที่มีประสิทธิภาพ และนโยบายภาครัฐที่มีความต่อเนื่อง

(2) การสร้างการเติบโตจากภายใน (Inclusive Growth Engine) คือ การแก้ไขปัญหาการกระจุกตัวของรายได้ให้กระจายไปอย่างทั่วถึง ตามที่รัฐบาลใช้คำว่า “Stronger Together” และ “Leave No One Behind”

(3) การพัฒนาอย่างสมดุล (Green Growth Engine) คือ การเปลี่ยนจากการพัฒนาในด้านเศรษฐกิจเป็นหลัก ซึ่งทำให้เกิดปัญหาในด้านต่างๆ เช่น ความเหลื่อมล้ำ สิ่งแวดล้อม สู่การพัฒนาแบบสมดุล ซึ่งจะคำนึงถึงการพัฒนาด้านทั้ง 4 ด้านไปพร้อมกัน ได้แก่ เศรษฐกิจ สังคม สิ่งแวดล้อม และทรัพยากรมนุษย์

2.2 การนำ SR มาใช้เพื่อลดปัญหาสำคัญ

หน่วยงานภาครัฐได้นำแนวทางความรับผิดชอบต่อสังคม หรือ SR มาใช้หลายหน่วยงาน เช่น

2.2.1 กระทรวงอุตสาหกรรม

เมื่อปี 2555 นายชัยยง กฤตผลชัย เลขาธิการสำนักงานมาตรฐานผลิตภัณฑ์อุตสาหกรรม (สมอ.) ในขณะนั้น⁷ ได้ให้ความเห็นว่า CSR เป็นเรื่องเศรษฐกิจ สังคม และสิ่งแวดล้อมที่จะต้องมีความสมดุลกัน อันเป็นพื้นฐานที่จะทำให้เกิดการพัฒนาที่ยั่งยืน โดยที่ในปี 2554 สมอ. มีบทบาทในการนำ ISO 26000

⁶ ปาฐกถาพิเศษในหัวข้อ “โอกาสกับประเทศไทย 4.0” ในพิธีเปิดงานสัมมนา “Opportunity Thailand” ณ ศูนย์แสดงสินค้าและการประชุมอิมแพ็ค เมืองทองธานี จ.นนทบุรี เมื่อวันที่ 15 กุมภาพันธ์ 2560

⁷ เรื่องประจำฉบับใน สมอ สาร e-magazine ปีที่ 38 ฉบับที่ 440 กุมภาพันธ์ 2555, หน้า 4 - 13.

มาแปลเป็นภาษาไทยแล้วประกาศตามพระราชบัญญัติมาตรฐานผลิตภัณฑ์อุตสาหกรรม เพื่อทำให้เกิดความสะดวกสำหรับคนไทย เป็นความพยายามที่จะเอาเรื่องมาตรฐานมาช่วยพัฒนา CSR และร่วมกับหน่วยงานต่างๆ เพื่อเผยแพร่เรื่องนี้ อีกทั้งได้ทำข้อตกลง (MOU) กับสถาบันไทยพัฒน์ มหาวิทยาลัยธรรมศาสตร์ ร่วมกันรณรงค์ส่งเสริมให้เกิดเป็น CSR Campus เพื่อขยายไปในทุกจังหวัดทั่วประเทศและสร้างเครือข่ายในระดับจังหวัด นอกจากนี้ สโม. ยังได้จัดพิธีมอบประกาศนียบัตรให้กับหน่วยงานต้นแบบ 11 หน่วยงานที่ดำเนินการด้านความรับผิดชอบต่อสังคมตาม มอก. 26000 ในปี 2554

มอก. 26000 – 2553 นี้มีความตั้งใจให้เกิดประโยชน์ต่อองค์กรทุกประเภทที่มีการนำไปใช้ ไม่ว่าจะเป็นภาคเอกชน ภาครัฐ และองค์กรไม่หวังผลกำไร ไม่ว่าจะเป็นขนาดใหญ่หรือขนาดเล็ก โดยไม่มีความจำเป็นในการนำรายละเอียดทุกๆ ส่วนของมาตรฐานไปใช้อย่างเท่าเทียมกันหรือเหมือนกันในแต่ละองค์กร ทั้งนี้กระทรวงอุตสาหกรรมและหน่วยงานต่างๆ มีการสนับสนุนงบประมาณและการดำเนินการเพื่อส่งเสริมให้ภาคเอกชนปฏิบัติ มอก. 26000 – 2553 ดังนี้

กรมโรงงานอุตสาหกรรม (กรอ.) ได้จัดทำโครงการส่งเสริมให้ผู้ประกอบการอุตสาหกรรมมีความรับผิดชอบต่อสังคม (Corporate Social Responsibility, Department of Industrial works : CSR-DIW) อย่างต่อเนื่อง ตั้งแต่ปี 2551 จนถึงปัจจุบัน มีโรงงานอุตสาหกรรมที่เข้าสู่กระบวนการส่งเสริมให้นำมาตรฐาน CSR-DIW ไปประยุกต์ใช้ และได้รับการยอมรับจากชุมชนและสังคมอย่างกว้างขวาง ซึ่งการดำเนินโครงการดังกล่าวมีความจำเป็นต้องมีการส่งเสริมและผลักดันอย่างต่อเนื่องเพื่อพัฒนาให้การอยู่ร่วมกันระหว่างภาคอุตสาหกรรมและชุมชนเป็นไปอย่างยั่งยืน

ในปี 2560 กรอ. เปิดรับสมัครโรงงานอุตสาหกรรมเข้าร่วมโครงการเป็น 2 กลุ่ม ดังนี้

กลุ่มที่ 1 CSR Beginner คือ กลุ่มโรงงานที่สนใจและดำเนินการเฉพาะหัวข้อด้านสิ่งแวดล้อมและความปลอดภัย หรือหัวข้อการมีส่วนร่วมของชุมชนและการพัฒนาชุมชน และผลการปฏิบัติตามกฎหมายด้านสิ่งแวดล้อมตามที่กฎหมายกำหนด และมีคุณสมบัติตามเกณฑ์ที่ กรอ. กำหนด

กลุ่มที่ 2 CSR – DIW คือ โรงงานอุตสาหกรรมขนาดใหญ่ ขนาดกลางและขนาดย่อมที่สนใจและมีศักยภาพในการดำเนินการตามมาตรฐาน CSR – DIW ทั้ง 7 หัวข้อหลัก (7 Core subjects) และมีคุณสมบัติตามเกณฑ์ที่ กรอ. กำหนด

ภาพที่ 5 CSR - DIW 7 หัวข้อหลัก (7 Core subjects)



กรมอุตสาหกรรมพื้นฐานและการเหมืองแร่ได้จัดทำโครงการส่งเสริมอุตสาหกรรมเหมืองแร่ให้มีมาตรฐานสากลเพื่อความรับผิดชอบต่อสังคม หรือ CSR – DPIM เป็นโครงการต่อเนื่องระยะเวลา 8 ปี (ปี 2553 – 2559) ได้มีการพัฒนามาตรฐานความรับผิดชอบต่อสังคมของผู้ประกอบการอุตสาหกรรมเหมืองแร่ที่สอดคล้องกับมาตรฐาน ISO 26000 และให้สถานประกอบการนำร่องได้นำไปปฏิบัติ โดยมีวัตถุประสงค์เพื่อเสริมสร้างความรู้ ความเข้าใจด้านความรับผิดชอบต่อสังคม และอธิบายความสัมพันธ์ระหว่างหลักการด้านความรับผิดชอบต่อสังคมกับนโยบายและการดำเนินกิจกรรมของผู้ประกอบการอุตสาหกรรมเหมืองแร่ในการมุ่งสู่การพัฒนาอย่างยั่งยืน

2.2.2 กระทรวงแรงงาน

กระทรวงแรงงานได้ประกาศใช้มาตรฐานแรงงานไทย ความรับผิดชอบต่อทางสังคมของธุรกิจไทย มรท. 8001 – 2546 หรือ TLS 8001 – 2010 เมื่อวันที่ 27 มิถุนายน 2546 เพื่อให้สถานประกอบการทุกประเภททุกขนาดนำไปปฏิบัติต่อแรงงานในสถานประกอบการของตนด้วยความสมัครใจ เพื่อพัฒนาสถานประกอบการให้มีระบบบริหารจัดการแรงงานที่ดีเทียบได้กับมาตรฐานแรงงานสากล โดยมุ่งเน้นการยกระดับคุณภาพชีวิตแรงงาน และเสริมสร้างให้ธุรกิจมีการพัฒนาที่ยั่งยืน

ทั้งนี้ เพื่อให้มาตรฐานเป็นที่ยอมรับ และมีความเหมาะสมสอดคล้องกับสถานการณ์ปัจจุบัน ประกอบกับได้มีการแก้ไขเพิ่มเติมกฎหมายแรงงาน ตลอดจนข้อกำหนดมาตรฐานสากลอื่นที่เกี่ยวข้อง กระทรวงแรงงานโดยกรมสวัสดิการและคุ้มครองแรงงานร่วมกับองค์กรนายจ้าง องค์กรลูกจ้าง หน่วยงานภาครัฐ และเอกชนที่เกี่ยวข้อง ตลอดจนสถาบันการศึกษา จึงได้ปรับปรุงข้อกำหนดมาตรฐานแรงงานไทย มรท. 8001- 2546 เป็น มรท. 8001 – 2553 เพื่อให้เหมาะสมและสอดคล้องกับสถานการณ์ที่เปลี่ยนแปลงดังกล่าว โดยมีวัตถุประสงค์เพื่อ

- 1) ให้สถานประกอบการใช้เป็นแนวทางปฏิบัติต่อแรงงานโดยนำสาระแห่งมาตรฐานนี้ไปกำหนดเป็นนโยบาย และมีการจัดการให้เป็นไปตามนโยบาย
 - 2) เป็นเกณฑ์ให้สถานประกอบการใช้ในการตรวจสอบและประกาศแสดงตนเองว่าเป็นสถานประกอบการที่ปฏิบัติสอดคล้องกับมาตรฐานนี้
 - 3) เป็นเกณฑ์พิจารณาให้การรับรองแก่สถานประกอบการที่นำมาตรฐานนี้ไปปฏิบัติ
- การปฏิบัติตามข้อกำหนด มรท. 8001- 2553 เป็นการอธิบายแนวทางการปฏิบัติให้สอดคล้องในแต่ละข้อกำหนด ใช้หลักการเช่นเดียวกับมาตรฐาน SA 8000 : 2008, ISO 9001 : 2008, ISO 26000 หรือ มอก. 26000 ดังนั้น จึงสามารถนำรูปแบบและวิธีการมาใช้ด้วยกันได้ หรืออาจจะบูรณาการระบบการจัดการเข้าด้วยกัน เพื่อให้เกิดประสิทธิผลสูงสุด

นอกจากนี้ กระทรวงแรงงาน โดยกรมสวัสดิการและคุ้มครองแรงงาน ยังมีนโยบายในการส่งเสริม พัฒนาและยกระดับการปฏิบัติของสถานประกอบการด้วยการประกาศแสดงตนเอง (Self Declaration) ถึงการบริหารจัดการด้านแรงงานที่สอดคล้องกับข้อกำหนดของ มรท. 8001 – 2553 เพื่อสร้างการมีส่วนร่วมของสถานประกอบการ ให้ได้มีการแสดงออกถึงการบริหารจัดการแรงงานที่ตระหนักถึงความรับผิดชอบต่อสังคมอย่างแท้จริง ซึ่งเป็นหลักการที่ยอมรับในระดับสากล โดยระบบการประกาศแสดงตนเอง (Self Declaration) มีกลไกที่สำคัญ คือ การตรวจสอบประเมินตนเองและยืนยันหรือรับรองการปฏิบัติของสถานประกอบการว่ามีความสอดคล้องกับข้อกำหนด

มาตรฐานแรงงานไทย โดยการจัดทำรายงานเผยแพร่ให้สาธารณชนรับทราบ ซึ่งการดำเนินการดังกล่าวนี้อ้างอิงตามมาตรฐานสากล (ISO/IEC 17050)

การนำระบบประกาศแสดงตนเองมาใช้ในการบริหารจัดการ มรท. 8001 – 2553 จะเป็นกระบวนการสำคัญที่ทำให้สถานประกอบกิจการได้แสดงศักยภาพในการพัฒนาระบบ มรท. 8001 – 2553 ให้ก้าวหน้าได้ด้วยตนเอง กระทั่งสามารถเผยแพร่ต่อสาธารณชนให้เห็นถึงความมุ่งมั่นในการปฏิบัติที่แสดงถึงความรับผิดชอบต่อสังคมด้านแรงงานอย่างมีประสิทธิภาพ ซึ่งส่งผลถึงการสร้างภาพลักษณ์ที่ดีให้แก่สถานประกอบกิจการด้วย

2.2.3 กระบวนการพัฒนาสังคมและความมั่นคงของมนุษย์

คณะรัฐมนตรีมีมติเมื่อวันที่ 12 ตุลาคม 2553 มอบหมายให้กระทรวงการพัฒนาสังคมและความมั่นคงของมนุษย์เป็นหน่วยงานปฏิบัติผลักดันมาตรการส่งเสริมความรับผิดชอบต่อสังคมของภาคธุรกิจ ภายใต้กรอบความร่วมมือด้านสวัสดิการสังคมและการพัฒนาอาเซียนตามแผนงานการจัดตั้งประชาสังคมและวัฒนธรรมอาเซียน พ.ศ. 2552 – 2558 (ASEAN Socio – Cultural Community Blueprint 2009 – 2015)

คณะกรรมการส่งเสริมการจัดสวัสดิการสังคมแห่งชาติ (ก.ส.ช.) จึงได้จัดทำข้อเสนอนโยบายการส่งเสริมความรับผิดชอบต่อสังคมของภาคธุรกิจ (CSR) โดยมีการประชุมรับฟังความคิดเห็นจากภาคส่วนที่เกี่ยวข้องทั้งในระดับจังหวัด ระดับภูมิภาคและในภาพรวมของประเทศ และ ก.ส.ช. ซึ่งมีนายกรัฐมนตรีเป็นประธานได้เสนอคณะรัฐมนตรีเพื่อขอความเห็นชอบแผนยุทธศาสตร์การส่งเสริมความรับผิดชอบต่อสังคมของภาคธุรกิจ (พ.ศ. 2558 – 2560) โดยกำหนดเป็นวิสัยทัศน์ว่า “มุ่งส่งเสริมความรับผิดชอบต่อสังคมของภาคธุรกิจ เพื่อพัฒนาสังคมอย่างยั่งยืน โดยการรวมพลังของทุกภาคส่วน”

ผลการดำเนินงาน คือ มีการจัดตั้งศูนย์ส่งเสริมความรับผิดชอบต่อสังคมของภาคธุรกิจแห่งชาติขึ้นภายในกระทรวงการพัฒนาสังคมและความมั่นคงของมนุษย์ มีการสื่อสารประชาสัมพันธ์เพื่อสร้างการรับรู้ต่อสาธารณะ มีการจัดตั้งศูนย์ CSR ในจังหวัดราชบุรี ปัจจุบันสิ้นสุดระยะเวลาตามยุทธศาสตร์ฯ ฉบับที่ 1 และอยู่ระหว่างการติดตามผลการดำเนินงานเพื่อทบทวนและจัดทำแผนยุทธศาสตร์ฯ ฉบับที่ 2 ต่อไป

2.2.4 ตลาดหลักทรัพย์แห่งประเทศไทย

ในปี 2551 ตลาดหลักทรัพย์แห่งประเทศไทย (ตลท.) โดยศูนย์พัฒนาความรับผิดชอบต่อสังคม (Social Responsibility Center : SR Center) ได้กำหนด “แนวทางความรับผิดชอบต่อสังคมของกิจการ” เพื่อเตรียมพร้อมบริษัทจดทะเบียนและองค์กรธุรกิจทั่วไปให้ดำเนินกิจการที่คำนึงถึงความรับผิดชอบต่อสังคมตามแนวทางที่สากลยอมรับ (ISO 26000 และ UN Global Compact) และนำไปสู่การพัฒนาที่ยั่งยืน และในปี 2555 ได้เพิ่มเติมเนื้อหาหลักปรัชญาของเศรษฐกิจพอเพียงและการต่อต้านการทุจริตคอร์รัปชัน SR Center นั้นมีบทบาทในการกำหนดแนวทางการพัฒนาด้านความยั่งยืนให้แก่ผู้มีส่วนได้ส่วนเสียในตลาดทุน รวมทั้ง ตลท. โดยดำเนินการภายใต้ 2 กลยุทธ์ คือ การพัฒนาด้านความยั่งยืน และการลงทุนเพื่อสังคม (Social Impact Investment)

2.3 ความเชื่อมโยง SR กับยุทธศาสตร์ชาติ

ความต้องการในการแก้ไขปัญหาสำคัญของประเทศ 3 ประการมีเพิ่มมากขึ้นโดยพิจารณาจากคำกล่าวของพลเอก ประยุทธ์ จันทร์โอชา ที่เคยกล่าวว่า “เราต้องกำหนดวิสัยทัศน์ ร่วมกันว่าใน 20 ปี ข้างหน้าเราต้องการให้บ้านเมืองของเราเป็นอย่างไร แล้วเดินไปตามนั้น มีแผนพัฒนาเศรษฐกิจ และเป็นเรื่องที่รัฐบาลทุกรัฐบาลต้องเดินไปตามนั้นมาจัดสรรทำแผนงาน แผนคน แผนเงิน ไปสู่จุดหมายที่วางไว้ทุกปี ทุกๆ 5 ปี โดยมียุทธศาสตร์พาประเทศพ้นกับดักรายได้ปานกลางให้เร็วที่สุด และ ใน 20 ปีข้างหน้าเราต้องเป็นประเทศที่มีรายได้ที่เพียงพอ”⁸

เพื่อให้บรรลุเป้าหมายวิสัยทัศน์แนวทางการพัฒนาประเทศอย่างยั่งยืน มาตรา 65 ในรัฐธรรมนูญ 2560 บัญญัติว่า “รัฐพึงจัดให้มียุทธศาสตร์ชาติเป็นเป้าหมายการพัฒนาประเทศอย่างยั่งยืนตามหลักธรรมาภิบาล” ต่อมาได้มีการตราพระราชบัญญัติการจัดทำยุทธศาสตร์ชาติ พ.ศ.2560 และพระราชบัญญัติแผนและขั้นตอนการปฏิรูปประเทศ พ.ศ.2560 เป็นกรอบเพื่อผูกพันหน่วยงาน ภาครัฐและเอกชนร่วมดำเนินการให้สอดคล้องกันโดยมีตัวแบบหรือ Model Thailand 4.0 ซึ่งเน้นการสร้าง ความเข้มแข็งภายใน ก่อนจะเชื่อมโยงเศรษฐกิจภายในกับเศรษฐกิจโลก

SR มีความเชื่อมโยงกับยุทธศาสตร์ 20 ปี แผนพัฒนาเศรษฐกิจและสังคมแห่งชาติฉบับที่ 12 รวมถึง Model Thailand 4.0 ว่าจริยธรรมในการดำเนินธุรกิจจะเป็นแก่นแท้ของการวางระบบการบริหารธุรกิจขององค์กรต่างๆ เพื่อให้เกิดความเจริญไปพร้อมๆ กับความรับผิดชอบต่อสังคม ไม่เพียงแต่เกิดแก่องค์กรเท่านั้นแต่ยังแผ่ไปถึงสังคม ประเทศ และประชาคมโลกอีกด้วย

สำหรับ (ร่าง) กรอบยุทธศาสตร์ชาติ 20 ปี (พ.ศ. 2560 – 2579) ซึ่งประกอบด้วยยุทธศาสตร์ 6 ด้านได้แก่ (1) ความมั่นคง (2) การสร้างความสามารถในการแข่งขัน (3) การพัฒนาและเสริมสร้างศักยภาพคน (4) การสร้างโอกาส ความเสมอภาคและเท่าเทียมกันทางสังคม (5) การสร้างความเติบโตบนคุณภาพที่เป็นมิตรกับสิ่งแวดล้อม และ (6) การปรับสมดุลและพัฒนาระบบการบริหารจัดการภาครัฐนั้น SR มีความสอดคล้องถึง 4 ใน 6 ด้าน คือด้านที่ 2 การสร้างความสามารถในการแข่งขัน ด้านที่ 4 การสร้างโอกาสความเสมอภาคและเท่าเทียมกันทางสังคม ด้านที่ 5 การสร้างความเติบโตบนคุณภาพชีวิตที่เป็นมิตรต่อสิ่งแวดล้อม และด้านที่ 6 การปรับสมดุลและพัฒนาระบบการบริหารจัดการภาครัฐ

ในส่วนของแผนพัฒนาเศรษฐกิจและสังคมแห่งชาติ ฉบับที่ 12 (พ.ศ. 2560 – 2564) ซึ่งเป็นแผนที่ถ่ายทอดจากยุทธศาสตร์ชาติ 20 ปีเป็นแผน 5 ปีนั้น SR มีความสอดคล้องถึง 5 ใน 10 ประเด็นยุทธศาสตร์ ได้แก่ ยุทธศาสตร์การสร้างความเป็นธรรมและลดความเหลื่อมล้ำในสังคม ยุทธศาสตร์การสร้าง ความเข้มแข็งทางเศรษฐกิจและแข่งขันได้อย่างยั่งยืน ยุทธศาสตร์การเติบโตที่เป็นมิตรกับสิ่งแวดล้อมเพื่อการพัฒนาอย่างยั่งยืน ยุทธศาสตร์การบริหารจัดการในภาครัฐ การป้องกันการทุจริตประพฤติมิชอบและธรรมาภิบาลในสังคมไทย และยุทธศาสตร์ความร่วมมือระหว่างประเทศเพื่อการพัฒนา

นอกจากนี้ SR ยังสอดคล้องกับ Model Thailand 4.0 ซึ่งมีกลไกชุดใหม่ในการขับเคลื่อนการพัฒนาที่ประกอบไปด้วย (1) Productive Growth Engine ทำมาได้น้อยไปสู่ทำน้อยได้มาก (2) Inclusive Growth Engine ความมั่งคั่งกระจุกไปสู่ความมั่งคั่งกระจาย และ (3) Green Growth Engine การพัฒนาที่ไม่สมดุลไปสู่การพัฒนาที่สมดุล โดย SR มีความเชื่อมโยงในประเด็นต่างๆ ดังนี้

⁸ ภัคติ รัตนมุขย์ (2560) ไทยแลนด์ 4.0 ตอบโจทย์ประเทศไทย? กรุงเทพฯ : สำนักพิมพ์ปัญญาชน, หน้า 207.

การสร้างเศรษฐกิจระดับฐานรากในชุมชน การส่งเสริมวิสาหกิจเพื่อสังคม การสร้างเครือข่ายความร่วมมือในรูปแบบประชารัฐ การปรับแนวคิดจากเดิมที่คำนึงถึงรายได้เปรียบเรื่องต้นทุน (Cost Advantage) เป็นหลักมาสู่การคำนึงถึงประโยชน์ที่ได้รับจากการลดความเสียหายเปรียบที่เกิดขึ้นทั้งระบบ (Lost Advantage) และการส่งเสริมให้ภาคเอกชนเป็นองค์กรที่ดี (Doing good, Doing well)

2.4 SR กับสถานการณ์ปัจจุบัน

SR มีจุดเด่นในการมาช่วยแก้ไข/ลดปัญหาสำคัญของประเทศ เนื่องจากการสนับสนุนการพัฒนาที่ยั่งยืนด้วย 7 หลักการของความรับผิดชอบต่อสังคม (7 SR Principles) ดังนี้

2.4.1 หลักการความรับผิดชอบต่อสังคม

1) ความรับผิดชอบต่อที่สามารถตรวจสอบได้ (Accountability) โดยองค์กรจะต้องมีความรับผิดชอบต่อที่สามารถตรวจสอบได้กับผลกระทบที่มีต่อสังคม เศรษฐกิจ และสิ่งแวดล้อม

2) ความโปร่งใส (Transparency) โดยองค์กรจะต้องมีความโปร่งใสในการตัดสินใจและกิจกรรมต่าง ๆ ขององค์กรที่มีผลกระทบต่อสังคมและสิ่งแวดล้อม

3) การปฏิบัติอย่างมีจริยธรรม (Ethical Behavior) โดยองค์กรจะต้องมีการดำเนินการอย่างมีจริยธรรม

4) การคำนึงถึงผลประโยชน์ของผู้มีส่วนได้เสีย (Respect for Stakeholder Interests) โดยองค์กรจะต้องยอมรับ พิจารณา และตอบสนองต่อผลประโยชน์ของผู้มีส่วนได้เสีย

5) การเคารพต่อหลักนิติธรรม (Respect for the Rule of Law) โดยองค์กรจะต้องยอมรับว่าการเคารพต่อหลักนิติธรรมเป็นข้อบังคับที่สำคัญอย่างมาก

6) การเคารพต่อแนวปฏิบัติสากล (Respect for International Norms of Behavior) โดยองค์กรจะต้องให้การยอมรับต่อแนวปฏิบัติสากล ในขณะที่ต้องยึดมั่นในหลักการของการเคารพต่อหลักนิติธรรมด้วย

7) การเคารพต่อสิทธิมนุษยชน (Respect for Human Right) โดยองค์กรจะต้องให้ความสำคัญเคารพต่อสิทธิมนุษยชนและยอมรับถึงความสำคัญและความเป็นสากลของหลักการนี้

ทั้งนี้ SR ยังประกอบด้วย 7 หัวข้อหลัก (7 Core subjects) ได้แก่ ธรรมาภิบาล (Organizational governance) สิทธิมนุษยชน (Human rights) การปฏิบัติด้านแรงงาน (Labour practices) สิ่งแวดล้อม (The environment) การปฏิบัติที่เป็นธรรม (Fair operating practices) ประเด็นด้านผู้บริโภค (Consumer issues) และการมีส่วนร่วมของชุมชนและการพัฒนาชุมชน (Community involvement and development)

อย่างไรก็ดี แม้ว่า SR จะเป็นแนวทางที่ดีและได้รับการผลักดันจากรัฐบาล การนำไปใช้ก็ยังมีปัญหา เนื่องจากความเข้าใจที่ไม่ชัดเจน ส่วนใหญ่จะเข้าใจว่า SR เป็นการทำกิจกรรมเพื่อสังคม เช่น การบริจาค การปลูกป่า การบำเพ็ญสาธารณะประโยชน์ ดังเช่นที่ TDRI⁹ ได้อ้างอิงข้อมูลปี 2556 จากตลาดหลักทรัพย์ว่าบริษัทเอกชนมีงบประมาณสำหรับการดำเนินกิจกรรม CSR (Corporate Social Responsibility) กว่า 10,000 ล้านบาทต่อปี แต่ส่วนใหญ่กิจกรรมดังกล่าวมักเป็นกิจกรรม ระยะสั้น และมีการเปลี่ยนรูปแบบกิจกรรมและกลุ่มเป้าหมายในแต่ละปี เช่น การแจกทุนการศึกษาให้กับ

⁹ โครงการศึกษารูปแบบของการสร้างความร่วมมือที่เน้นผลลัพธ์เพื่อสังคม (Social Impact Partnership Model)

โรงเรียนในพื้นที่หนึ่ง และในปีถัดไปก็จัดกิจกรรมปลูกป่าในอีกพื้นที่หนึ่ง ความไม่ต่อเนื่องของกิจกรรมดังกล่าวจึงส่งผลต่อประสิทธิภาพและผลลัพธ์ของกิจกรรมที่บริษัทเหล่านี้ลงทุนไป

2.4.2 ระดับการดำเนินงาน SR/CSR

ในทางปฏิบัติแล้ว SR หรือ CSR (Corporate Social Responsibility) ในภาคธุรกิจ สามารถแบ่งตามระดับของการดำเนินงานได้เป็น 5 ระดับ คือ

1) CSR นอกกระบวนการ (CSR-after-Process) เป็นการทำ “กิจกรรมเพื่อสังคม” ที่แยกจากดำเนินงานหลัก และดำเนินงานหลังจากที่ได้ทำกระบวนการดำเนินงานและมักทำนอกเวลาปกติ

2) CSR ในกระบวนการ (CSR-in-Process) เป็นการทำ “ธุรกิจเพื่อสังคม” โดยนำเอาความรับผิดชอบต่อสังคมไปเป็นส่วนหนึ่งของกระบวนการทำธุรกิจ ตั้งแต่การจัดหาวัตถุดิบ การผลิต การจัดจำหน่าย และการให้บริการหลังการขาย ที่ตระหนักถึงการป้องกันและกำจัดมลภาวะต่าง ๆ การใช้ทรัพยากรอย่างประหยัดและมีประสิทธิภาพ การเปิดเผยข้อมูลอย่างโปร่งใสซึ่งกิจกรรมเหล่านี้เป็นการดำเนินการในเวลาปกติของการทำงาน

3) CSR ทั้งกระบวนการ (CSR-as-Process) เป็น “กิจการเพื่อสังคม” มักเป็นองค์กรที่ดำเนินงานโดยไม่แสวงหาผลกำไร มีวัตถุประสงค์ในการจัดตั้งเพื่อก่อประโยชน์ให้แก่สังคมในทุกกระบวนการของกิจการ

4) CSR ทั้งวิสาหกิจ (CSR-as-Enterprise) เป็น “วิสาหกิจเพื่อสังคม” หรือ Social Enterprise เป็นธุรกิจที่หารายได้ด้วยนวัตกรรม การแสวงหาโอกาสจากความอยู่ดีมีธรรม การไม่ยึดติดกับกฎเกณฑ์ ผู้ดำเนินการในวิสาหกิจเพื่อสังคมเรียกว่า ผู้ประกอบการสังคม (Social Entrepreneur) ซึ่งเป็นผู้ที่มีความเด็ดเดี่ยวและต้องการเปลี่ยนแปลงสังคมอย่างยั่งยืน

5) CSR ทั้งธุรกิจ (CSR-as-Business) เป็น “การทำธุรกิจสังคม” เป็นการนำเอาประเด็นสังคมมาทำธุรกิจซึ่งมีทั้งการผลิต การค้า และการบริการ องค์การลักษณะนี้จะทำธุรกิจกับหน่วยงานที่ดำเนินงานที่มีความรับผิดชอบต่อสังคมในทุกระดับ

ดังนั้น การทำ SR ในระดับที่ 2 เป็นต้นไป จึงจะสามารถนำไปสู่การลดปัญหาสำคัญ หรือแม้แต่ป้องกัน บรรเทาปัญหาที่อาจเกิดขึ้นอย่างรุนแรงในอนาคตได้

2.5 การนำ SR มาป้องกันหรือลดปัญหาที่อาจเกิดขึ้นในอนาคต

หากปล่อยปัญหาการพัฒนาของประเทศไปในทิศทางที่ไม่เปลี่ยนแปลง นอกจากจะไม่สามารถลดปัญหาสำคัญ คือกับดักรายได้ประเทศปานกลาง กับดักความเหลื่อมล้ำ และกับดักความไม่สมดุลของการพัฒนาแล้ว ประเด็นทางสังคม (Social Issue) หรือประเด็นที่เป็นสาเหตุของปัญหาต่างๆ จะย้อนกลับมาเป็นปัญหาสังคม ข้ำเติมประเทศไทยให้ต้องใช้ระยะเวลาอย่างยาวนานในการแก้ไข ตัวอย่างของประเด็นทางสังคมหลักๆ อาทิ

2.5.1 ปัญหา/ประเด็นที่สามารถแก้ไข/บรรเทาได้ด้วย SR

1) ภาวะโลกร้อนซึ่งเกิดจากการเจริญเติบโตของอารยธรรมของมนุษย์ การใช้พลังงานถ่านหินและน้ำมัน ทำให้สมดุลของโลกเปลี่ยนแปลงไป หลายครั้งในระบบการผลิตได้ปลดปล่อยก๊าซคาร์บอนไดออกไซด์ออกสู่ชั้นบรรยากาศ อุณหภูมิของโลกสูงขึ้นกลายเป็นภัยคุกคามย่อนคั่นสู่ประเทศ แม้องค์กรต่างๆ จะได้มีการดำเนินการโดยมุ่งหวังจะลดภาวะโลกร้อนไม่ว่าจะเป็นปลูกป่าชายเลน

การรณรงค์ใช้ถุงผ้าแทนถุงพลาสติก แต่การรณรงค์ไม่อาจทำได้ยั่งยืนที่รากเหง้าของปัญหาอย่างแท้จริง

2) การเข้าสู่สังคมผู้สูงอายุของประเทศไทย จากฐานข้อมูลกรมการปกครอง ณ วันที่ 31 ธันวาคม 2560 ระบุว่าประเทศไทยมีจำนวนประชากรสูงอายุ คือมีอายุตั้งแต่ 60 ปีขึ้นไป จำนวน 10,225,322 คน คิดเป็นร้อยละ 15.45 จากจำนวนประชากรทั้งประเทศ ซึ่งอยู่ที่จำนวน 66,188,503 คน เมื่อมีประชากรสูงอายุเกินกว่าร้อยละ 10 ของประชากรทั้งหมด แสดงว่าประเทศได้เข้าสู่สังคมผู้สูงอายุ ในภาพรวมของประเทศต้องใช้ทรัพยากรที่มากขึ้นเพื่อดูแลผู้สูงอายุเหล่านี้ ทั้งในแง่สุขภาพ สิ่งแวดล้อม ขณะที่เดิมประเทศไทยมีวัยแรงงานเฉลี่ย 9 คนดูแลผู้สูงอายุ 1 คน (ในปี 2537) กลายเป็นแรงงานเฉลี่ย 4 คนดูแลผู้สูงอายุ 1 คน (ปี 2557) เท่ากับเป็นภาระที่หนักมากขึ้น และในอนาคตเมื่ออัตราการเกิดของเด็กลดน้อยลง จำนวนวัยแรงงานที่จะดูแลผู้สูงอายุยิ่งลดน้อยลงไปอีก

3) ปัญหาด้านการทุจริตคอร์รัปชัน ซึ่งจะนำไปสู่ปัญหาอื่นๆ ตามมา การติดสินบนเพื่อให้ได้การก่อสร้าง หรือการพยายามฉ้อโกงเมื่อมีการปล่อยของเสียจากการผลิตลงสู่ระบบนิเวศ เป็นต้น รวมทั้งการคอร์รัปชันยังทำให้ต้นทุนการประกอบธุรกิจสูงขึ้น ผลที่ติดตามาคือ ราคาสินค้า บริการ สูงขึ้นตามไป เพราะผู้ผลิตจะบวกรวมค่าใช้จ่ายไปในราคาสินค้า หรือบริการ หรือในอีกทางคือ การลดคุณภาพจนเกิดผลเสียต่อการบริโภคได้

ปัจจุบันในประเทศไทยได้นำแนวทางของ SR มาดำเนินกิจกรรมต่างๆ อย่างหลากหลาย แต่ด้วยลักษณะของกิจกรรม เป็นกิจกรรมระยะสั้น ไม่ต่อเนื่อง งบประมาณจำนวนกว่าหนึ่งหมื่นล้านบาทต่อปี จึงเป็นเงินที่กระจุกกระจาย และไม่เกิดพลังเพียงพอที่จะเกิดการเปลี่ยนแปลงแก้ไขปัญหา 3 ประการของประเทศไทย ยิ่งไปกว่านั้นหากทิศทางของการทำ SR ยังกระจุกกระจายเช่นเดิม ผู้ประกอบธุรกิจซึ่งเป็นภาคการผลิตที่สำคัญครอบคลุมพื้นที่ทั่วประเทศ จะก่อให้เกิดการเลียนแบบตามๆ กัน ทำให้การแก้ไขปัญหามิติดทิศทางมากยิ่งขึ้น

2.5.2 มาตรการที่มีใช้ภาษี

แม้หลายประเทศในโลกจะได้ยึดแนวทางการแข่งขันทางเศรษฐกิจอย่างเสรี แต่พบว่าได้มีหลายประเทศใช้มาตรการกีดกันทางการค้าที่ไม่ใช่มาตรการทางภาษีนำเข้ารูปแบบต่างๆ หรือเรียกว่าอุปสรรคทางการค้าที่ไม่ใช่มาตรการทางภาษี (Non-Tariff Barriers: NTB) มาสกัดกั้นผลผลิตของไทยหลายประการ มาตรการ NTB 8 กลุ่ม ได้แก่

1) มาตรการตอบโต้การทุ่มตลาด (Anti-Dumping : AD) คือ การเก็บอากรเพิ่มเติมจากภาษีนำเข้าปกติ โดยอ้างว่ามีการทุ่มตลาดจากการส่งออกไปยังประเทศผู้นำเข้า

2) มาตรการตอบโต้ การอุดหนุน (Counter-vailing Duty : CVD) คือการเก็บอากรเพิ่มเติมจากภาษีนำเข้าปกติโดยอ้างว่าสินค้านั้นได้รับการอุดหนุนจากรัฐบาลประเทศที่ผลิตสินค้านั้นๆ

3) มาตรการปกป้องจากการนำเข้าที่เพิ่มขึ้น (Safeguard) คือการเก็บอากรปกป้องเพิ่มเติมโดยอ้างว่ามีการนำเข้าที่ผิดปกติ เช่น นำเข้าในปริมาณที่มากกว่าปกติ หรือนำเข้าในราคาที่ต่ำกว่าปกติ

4) มาตรการสุขอนามัยและสุขอนามัยพืช (Sanitary and Phytosanitary : SPS) คือการใช้มาตรฐาน SPS ที่สูงมากจนเป็นอุปสรรคต่อสินค้านำเข้าในเชิงพาณิชย์

5) มาตรการอุปสรรคเทคนิคทางการค้า (Technical Barrier to Trade : TBT) คือการกำหนดมาตรฐานทางการค้า เช่น กำหนดการติดฉลาก/บรรจุภัณฑ์ที่สูงมากจนเป็นอุปสรรคสินค้านำเข้าในเชิงพาณิชย์

6) มาตรการด้านสิ่งแวดล้อม เช่น นำเรื่องปัญหาโลกร้อน ด้านการอนุรักษ์ทรัพยากรธรรมชาติ มาเป็นข้ออ้างในการกีดกันทางการค้า

7) มาตรการด้านแรงงาน เช่น สินค้าต้องไม่ผลิตโดยแรงงานเด็ก แรงงานข้ามัญชน เป็นต้น

8) NTB รูปแบบอื่นๆ เช่น การจัดซื้อโดยรัฐ การกำหนดแหล่งกำเนิดสินค้า เป็นต้น

ตัวอย่างสินค้าของประเทศที่มักจะได้รับผลกระทบจาก NTB คือ มาตรการสุขอนามัยและสุขอนามัยพืช (SPS) มาตรการตอบโต้การทุ่มตลาด (AD) มาตรการด้านแรงงาน และแนวโน้มของการใช้มาตรการ NTB จะมีมากขึ้น เนื่องจากผลของการเปิดเสรีทางการค้าผ่านกระบวนการเจรจาเขตการค้าเสรี (FTA) ทำให้ประเทศต่างๆ ต้องทำ NTB มาปกป้องผู้ผลิตในประเทศแทนภาชีนำเข้า¹⁰

สำหรับประเทศไทยการต้องเผชิญกับมาตรการทางการค้าที่ไม่ใช่ภาษี (Non-Tariff Measures-NTM) หรือ มาตรการที่มีใช้ภาษีศุลกากรอันเป็นระเบียบข้อบังคับของภาครัฐที่เกี่ยวข้องกับการค้าระหว่างประเทศ โดยองค์การการค้าโลกอนุญาตให้ใช้ได้ในการดำเนินการส่งเสริมการค้าที่เป็นธรรมหรือมีสิทธิใช้เป็นข้อยกเว้นในกรณีฉุกเฉินและจำเป็น รวมทั้งคุ้มครองชีวิต สุขภาพของมนุษย์ พืช และสัตว์โดยต้องไม่เป็นการเลือกปฏิบัติอย่างไม่สมเหตุสมผล ไม่มีผลต่อการกีดกันการค้าอย่างแอบแฝง เป็นไปตามหลักเกณฑ์ภายใต้ความตกลงที่กำกับดูแลโดยเน้นมาตรการเก็บภาษีตอบโต้การอุดหนุน ความตกลงว่าด้วยสิทธิในทรัพย์สินทางปัญญา และความตกลงทั่วไปว่าด้วยการค้าบริการ รศ.ดร.นิรมล สุธรรมกิจ และคณะเศรษฐศาสตร์มหาวิทยาลัยธรรมศาสตร์¹¹ ได้แสดงว่า NTM กระทบต่อผลิตภัณฑ์ 4 กลุ่ม ได้แก่ กลุ่มสินค้าเกษตรและผลิตภัณฑ์ทางการเกษตร กลุ่มสินค้าที่ใช้ทรัพยากรภายในประเทศเข้มข้น ซึ่งใช้เป็นปัจจัยหลักในการผลิต (อัญมณี) กลุ่มสินค้าที่ใช้เทคโนโลยีเข้มข้น (เครื่องใช้ไฟฟ้าอิเล็กทรอนิกส์) และกลุ่มสินค้าบริการ เป็นต้น

กล่าวโดยสรุปคือ ประเด็นทางสังคม (Social Issues) ที่เพิ่มมากขึ้น ความเข้าใจเรื่อง SR ที่ยังไร้ทิศทาง รวมถึง NTB และ NTM จะเป็นแรงกดดันสำคัญที่เพิ่มมากขึ้นให้ประเทศไทยต้องหันมาทำความเข้าใจและใช้ SR เป็นกลไกแรงในการแก้ไขปัญหาสำคัญของประเทศ อีกทั้งสร้างภูมิคุ้มกันต่อ NTB และ NTM ที่จะทวีความรุนแรงในสังคมโลกในอนาคต

¹⁰ สำนักงานเศรษฐกิจการเกษตร กระทรวงเกษตรและสหกรณ์ (2552) อุปสรรคทางการค้าที่ไม่ใช่มาตรการทางภาษี (Non – Tariff Barriers : NTB) ต่อสินค้าเกษตร.

¹¹ อ้างถึงในแพรวพโลสิน สุวรรณโชติ. (2553) มาตรการ NTB : ผลกระทบต่อสังคมเศรษฐกิจไทย (บทความด้าน MEAs)

3. แนวทางการพัฒนาเพื่อแก้ไขปัญหา

3.1 แนวปฏิบัติ SR ที่ดี (Best Practices) : บทเรียนจากประเทศที่ประสบความสำเร็จในการทำ SR

สวีเดนเป็นประเทศหนึ่งที่ประสบความสำเร็จในการขับเคลื่อน SR หรือส่วนใหญ่นิยมใช้คำว่า CSR และสิงคโปร์ได้ศึกษาถอดบทเรียนจากประสบการณ์ของสวีเดนเพื่อนำไปปรับใช้ในประเทศ ซึ่งจากการค้นคว้าทางเอกสาร พบว่าสวีเดนประสบความสำเร็จ เนื่องจากมีปัจจัย 3 ประการ ได้แก่

3.1.1 รัฐบาลสวีเดนดำเนินบทบาทอย่างจริงจังในการเป็นผู้ประสานงานในเชิงนโยบายและบูรณาการ CSR เข้าด้วยกันกับนโยบายและยุทธศาสตร์การค้าและการต่างประเทศ โดยที่สวีเดนเน้น CSR ประเด็นหลัก 4 ด้าน คือ การต่อต้านการคอร์รัปชัน สิทธิมนุษยชน มาตรฐานแรงงาน และสิ่งแวดล้อม รัฐบาลสวีเดนใช้ทั้ง OECD Guidelines for Multinational Enterprises, UN Global Compact และ ISO 26000 เป็นเครื่องมือในการขับเคลื่อนร่วมกันภายใน 7 กระทรวงหลัก ดังนั้น จึงได้รับตำแหน่งเป็นผู้ประสานงาน CSR ในเวทีต่างๆ โดยเฉพาะในการประชุมนานาชาติ นอกจากนี้ รัฐบาลสวีเดนยังกำหนดให้รัฐวิสาหกิจทั้งหมดต้องมีการจัดทำรายงาน CSR ด้วย

3.1.2 บริษัทขนาดใหญ่เข้ามีส่วนร่วมรับผิดชอบ CSR โดยสมัครใจ เช่น Ericsson, TeliaSonera, Atlas Copco, Scania, H&M, และ Volvo ด้วยเข้าใจว่าการดำเนินธุรกิจระยะยาวนั้น ต้องเกี่ยวข้องกับทั้งลูกค้า ลูกจ้าง และรัฐบาล และในบริบทโลกเองความโปร่งใสเป็นประเด็นสำคัญมากขึ้น ทุกขณะ ดังนั้นการดำเนินธุรกิจจะต้องมีความรับผิดชอบต่อสังคมจึงจะได้รับความเชื่อถือไว้วางใจ (Trust) จากรัฐบาลและหุ้นส่วนต่างๆ

3.1.3 บริบททางวัฒนธรรมเป็นอีกปัจจัยที่เกื้อหนุน CSR สวีเดนก็เหมือนกับประเทศในกลุ่มนอร์ดิกอื่นๆ ที่มีวัฒนธรรมที่เข้มแข็งในการปกป้องรักษาสิ่งแวดล้อมและการพัฒนาอย่างยั่งยืน นอกจากนี้ สวีเดนยังมีวัฒนธรรมของประชาธิปไตย กล่าวคือประชาชนของสวีเดนชอบที่จะเข้ามีส่วนร่วมในกระบวนการตัดสินใจและเป็นนักฟังที่ดีอันนำมาซึ่งการลงประชามติที่เป็นหนึ่งเดียวกัน

ผู้เขียนบทความถอดบทเรียนของสวีเดน¹² ได้ให้ข้อเสนอแนะว่ารัฐบาลสิงคโปร์ควรดำเนินการให้มากขึ้นในการกระตุ้น ประสานงาน และบูรณาการ CSR ให้เข้าไปอยู่ในนโยบายและองค์กรต่างๆ ที่หลากหลาย รวมทั้งรับตัวอย่างของการให้หน่วยงานรัฐวิสาหกิจต้องจัดทำรายงาน CSR มาปรับใช้ด้วย อีกทั้งยังมีความจำเป็นที่บริษัทต่างๆ จะต้องบูรณาการ CSR ไว้ในวิสัยทัศน์ การดำเนินธุรกิจ การมีส่วนร่วมของทีมงานบริหารระดับสูงของบริษัท รวมทั้งการสร้างความรู้เข้าใจว่า CSR ไม่ใช่การทำบุญหรือการกุศลดังที่บริษัทส่วนใหญ่ในสิงคโปร์และในเอเชียเข้าใจ

กรณีของไทยนั้น จากที่ได้ศึกษาพบว่า บทบาทของภาครัฐยังไม่โดดเด่น ไม่ชัดเจนในการขับเคลื่อนทั้งเชิงนโยบายและปฏิบัติ ดังนั้นเพื่อเป็นการทบทวนข้อสรุปดังกล่าว กลุ่มที่ 7 จึงได้เก็บข้อมูลเพิ่มเติมดังจะกล่าวถึงในข้อ 3.2

¹² Green Future Solutions. Insights. (2011) Learning from Sweden's success and experience in embracing CSR.

3.2 มุมมองจากกลุ่มตัวอย่างในฐานะผู้มีส่วนเกี่ยวข้อง

เพื่อเป็นการยืนยันการศึกษาจากเอกสาร กลุ่มผู้ศึกษาจึงทำการศึกษาเพิ่มเติมเพื่อนำผลมาประกอบการวิเคราะห์เพื่อกำหนดแนวทางในการพัฒนา SR โดยได้ดำเนินการดังนี้

3.2.1 กำหนดประเด็นการสัมภาษณ์

จากการระดมสมองร่วมกันทางกลุ่มได้กำหนดเป็นประเด็นคำถามเพื่อให้ทีมงานไปสัมภาษณ์ โดยเป็นแนวคำถามกว้างๆ ที่สามารถชักถามเพิ่มเติมในรายละเอียด ดังนี้

1) คำถามที่ 1 ท่านคิดว่า CSR หมายถึงอะไร และบริษัท / หน่วยงานของท่าน มีการทำ CSR ในเรื่องใดบ้าง

2) คำถามที่ 2 ท่านเชื่อหรือไม่ว่าการทำ CSR / SR ไม่จำเป็นต้องใช้งบประมาณ อย่างไร

3) คำถามที่ 3 ท่าน / บริษัท ได้อะไรจากการทำ CSR / SR และทำไมท่าน / บริษัท ต้องทำ CSR / SR

4) คำถามที่ 4 ท่านคิดว่า CSR สามารถช่วยแก้ไขปัญหได้หรือไม่ อย่างไร

5) คำถามที่ 5 ท่านคิดว่า CSR / SR เป็นเครื่องมือ / กลไกในการช่วยแก้ไขปัญหาระดับประเทศได้หรือไม่ อย่างไร

3.2.2 หน่วยงานเป้าหมาย

เนื่องจากมีระยะเวลาจำกัด จึงได้กำหนดตัวอย่างในการสัมภาษณ์โดยให้สมาชิกในกลุ่มไปสัมภาษณ์ผู้บริหารในหน่วยงานภาครัฐและภาคเอกชนที่สะดวกและยินดีให้ความร่วมมือจำนวน 8 หน่วยงาน ดังนี้

ผู้บริหารหน่วยงานภาครัฐ ประกอบด้วย สำนักงานการปฏิรูปที่ดินเพื่อเกษตรกรรม สำนักงานปลัดกระทรวงการพัฒนาสังคมและความมั่นคงของมนุษย์ สำนักงานปลัดกระทรวงแรงงาน และกองอำนวยการรักษาความมั่นคงภายในราชอาณาจักร

ผู้บริหารหน่วยงานภาคเอกชน ประกอบด้วย บริษัท โตโยต้า มอเตอร์ ประเทศไทย บริษัท เมอร์เซเดส เบนซ์ (ประเทศไทย) จำกัด บริษัท รถไฟฟ้า ร.ฟ.ท. จำกัด และบริษัทไทยทราฟแมนูแฟคเจอร์ จำกัด

3.2.3 วิเคราะห์ผลการสัมภาษณ์

เมื่อข้อมูลจากการสัมภาษณ์แล้ว จึงนำมาวิเคราะห์เนื้อหา โดยจัดเป็นตารางดังปรากฏตามตารางที่ 1 และวิเคราะห์ระดับการนำ CSR ไปใช้ ดังปรากฏตามตารางที่ 2

ตารางที่ 1 ผลการสำรวจความเห็นของหน่วยงานเกี่ยวกับ SR

| คำถาม หน่วยงาน | ความ เข้าใจ เกี่ยวกับ CSR | จำนวน ที่ทำ CSR (ด้าน) | การใช้ งบประมาณ สำหรับ CSR | ผลของการ ทำ CSR | เหตุผลที่ทำ CSR | CSR สามารถ แก้ปัญหา ได้ | CSR กับ การ แก้ปัญหา ประเทศ |
|---------------------|------------------------------------|---------------------------------|-------------------------------------|--|---|----------------------------------|-------------------------------------|
| 1.เอกชน 1 | ✓ | 4 | ✓ บางส่วนอยู่ใน ภารกิจ | ความมั่นคง ของบริษัท | ต้องการ มีส่วนร่วม | ✓ | ✓ ยั่งยืน |
| 2.เอกชน 2 | ✓ | 2 | ✓ อาจใช้ ในบางส่วน | ความ สามัคคี/ ประโยชน์ต่อ สังคม/ ความสุข | สร้างจิตสำนึก รับผิดชอบต่อ สังคม | ✓ | ✓ รัฐต้อง จัดระเบียบ |
| 3.เอกชน 3 | ✓ | 2 | ✓ | ความไว้วางใจ ของพนักงาน และสังคม | เพื่ออยู่ ร่วมกับ ชุมชนได้ | ✓ | ✓ บริษัทอยู่ได้ ประเทศอยู่ได้ |
| 4.เอกชน 4 | ✓ | 1 | X | สร้าง ภาพลักษณ์ ที่ดี | การยอมรับ ของชุมชน รอบข้าง | ✓ | ✓ ต้องทำ อย่างต่อเนื่อง |
| 5.หน่วยงาน รัฐ 1 | ✓ | 1 | ✓ | พลัง ขับเคลื่อน ภารกิจให้ รวดเร็ว สะดวก | ความ รับผิดชอบต่อ ร่วมกัน | ✓ | ✓ ลดความ เหลื่อมล้ำ |
| 6.หน่วยงาน รัฐ 2 | ✓ | 1 | ✓ | สร้างจิตสำนึก ที่ดี | เป็นหน้าที่ หลักและ ความ ภาคภูมิใจ | ✓ | ✓ ต้องใช้ เวลานาน |
| 7.หน่วยงาน รัฐ 3 | ✓ | 1 | ✓ อาจใช้ ในบางส่วน | ภาพลักษณ์ ที่ดี | สังคมดีขึ้น | ✓ | ✓ รัฐอำนวยความสะดวก |
| 8.หน่วยงาน รัฐ 4 | ✓ | 3 | ✓ | เป็นหน้าที่ | สังคมสงบ เรียบร้อย | ✓ | ✓ ต้องมีแผน ที่ชัดเจน |

ตารางที่ 2 การจัดระดับการนำ SR มาใช้ในหน่วยงานที่สำรวจ

| ระดับ SR หน่วยงาน | ไม่ตระหนักและ ไม่ปฏิบัติเลย | ตระหนัก แต่ยังไม่ปฏิบัติ | ตระหนัก แต่ปฏิบัติแบบ after-process | ตระหนัก และปฏิบัติแบบ in-process |
|----------------------|--------------------------------|-----------------------------|---|--|
| 1. เอกชน 1 | | | ✓ | |
| 2. เอกชน 2 | | | ✓ | |
| 3. เอกชน 3 | | | ✓ | |
| 4. เอกชน 4 | | | ✓ | |
| 5. หน่วยงานรัฐ 1 | | | ✓ | |
| 6. หน่วยงานรัฐ 2 | | | ✓ | |
| 7. หน่วยงานรัฐ 3 | | | ✓ | |
| 8. หน่วยงานรัฐ 4 | | | ✓ | |

จากวิเคราะห์ผล สามารถสรุปได้ ดังนี้

3.2.1 ผู้ให้สัมภาษณ์มีความเข้าใจแนวความคิดในการทำ CSR ในระดับหนึ่ง มากน้อยแตกต่างกันไป

3.2.2 หน่วยงานของผู้ให้สัมภาษณ์ยังทำ CSR ไม่ครบทุกด้าน ซึ่งแต่ละองค์กรมีการทำ CSR ในประเด็นที่แตกต่างกัน เนื่องจากแต่ละองค์กรมีจุดมุ่งหมายและวัตถุประสงค์ของการดำเนินงานที่แตกต่างกัน

3.2.3 จากการสัมภาษณ์พบว่าผู้ให้สัมภาษณ์ได้ทำ CSR แล้วในบางด้าน แต่ยังไม่ทราบว่าสิ่งที่ทำคือ CSR

3.2.4 ผู้ให้สัมภาษณ์ทุกหน่วยงาน มีความเห็นตรงกันว่า CSR มีประโยชน์ต่อสังคมและองค์กร

3.2.5 ผู้ให้สัมภาษณ์ส่วนใหญ่เห็นว่า CSR ช่วยแก้ปัญหาของประเทศได้โดยรัฐบาลควรเข้ามาดูแล และให้การสนับสนุนอย่างเป็นระบบ

3.2.6 หน่วยงานที่สำรวจมีการทำ CSR อยู่ในระดับตระหนักแต่ปฏิบัติแบบ after-process

3.3 สรุปผลจากการศึกษาทั้งเอกสารและการสัมภาษณ์

เมื่อนำผลการศึกษา วิเคราะห์จากทั้งทางเอกสารและการสัมภาษณ์มาสรุปรวมกันจะเห็นได้ว่า แท้ที่จริงแล้วในทุกองค์กรล้วนแต่มีการดำเนินความรับผิดชอบต่อสังคมอยู่แล้วทั้งสิ้น แตกต่างกันก็ที่ความเข้มข้นของการดำเนินการและความเข้าใจในความหมายของ SR ที่มากน้อยแตกต่างกัน องค์กรหนึ่งอาจสร้างให้เกิดกระบวนการมีส่วนร่วมได้อย่างกว้างขวางกว่าหรืออาจส่งมอบผลลัพธ์จากการทำ SR ให้เกิดประสิทธิผลต่อสังคมได้มากกว่า ฉะนั้นการพิจารณาเรื่อง SR ในองค์กรหนึ่งๆ จึงต้องคำนึงถึงทั้งกระบวนการและผลลัพธ์ควบคู่กันไป

อย่างไรก็ตาม ทุกภาคส่วนยอมรับว่าการทำ SR เป็นประโยชน์ต่อสังคมและองค์กร และเชื่อว่า SR จะสามารถแก้ปัญหาสำคัญของประเทศได้ ปัจจัยที่ทำให้การทำ SR ของแต่ละองค์กรยังไม่บรรลุเป้าหมาย มีดังนี้

3.3.1 ความเข้าใจในความหมายของ SR ที่ถูกต้อง ทั้งในระดับผู้บริหารขององค์กรซึ่งเป็นผู้กำหนดนโยบาย ระดับเจ้าหน้าที่ / พนักงานผู้ปฏิบัติรวมไปถึงผู้มีส่วนได้เสียทุกระดับ

3.3.2 ขาดแนวทางการปฏิบัติที่ชัดเจนเพื่อนำไปสู่ผลลัพธ์ที่ยั่งยืน

3.3.3 ขาดหน่วยงานกลางทำหน้าที่ประสาน อำนวยความสะดวก สนับสนุนและสร้างความรู้ความเข้าใจสาระสำคัญของ SR

ดังนั้น เพื่อให้การขับเคลื่อน SR เป็นไปในทิศทางเดียวกัน จึงควรกำหนดแนวทางการดำเนินการที่เหมาะสม ดังจะได้นำเสนอในลำดับต่อไป

3.4 แนวทางการดำเนินงานที่เหมาะสม

ในการพัฒนาแนวทางความรับผิดชอบต่อสังคมนั้น กลุ่มที่ 7 ได้ตั้งเป้าหมายหรือสิ่งที่อยากให้เกิดขึ้นคือ ทุกภาคส่วนสามารถเชื่อมโยง SR กับทุกหลักการที่มีเป้าหมาย “การพัฒนาอย่างยั่งยืน” ได้อย่างเข้มแข็ง ทำให้ผลการประเมิน SDGs (Sustainable Development Goals) ของประเทศปรับอยู่ในระดับที่ดีขึ้นและปัญหาหลักของชาติลดลง ตลอดจนมีภูมิคุ้มกันปัญหาต่างๆ ที่อาจเกิดจากแต่ละด้านของ ISO 26000 ได้อย่างมีประสิทธิภาพ

รัฐบาลที่ผ่านมาได้จัดทำโครงการมากมายเพื่อแก้ไขปัญหาสำคัญของประเทศ เช่น นโยบายเงินผัน โครงการจำนำข้าว โครงการบ้านเอื้ออาทร โครงการเบี้ยยังชีพ โครงการหลักประกันสุขภาพถ้วนหน้า และการขับเคลื่อนให้ SR เป็นเครื่องมือในการแก้ปัญหา แต่ก็ยังไม่สามารถก้าวข้ามปัญหาได้ เนื่องจากรัฐบาลยังมิได้ผลักดัน SR อย่างจริงจังดังเช่นประเทศสวีเดนที่นำมาเป็นตัวอย่างที่ประสบความสำเร็จ ดังนั้น กลุ่มที่ 7 จึงมีความเห็นว่ารัฐบาลสามารถ “ทำเพิ่ม” โดยการต่อยอดงาน SR ให้มีความชัดเจนและเป็นระบบมากขึ้น ดังนี้

3.4.1. สิ่งที่ต้องทำเพิ่ม ประกอบด้วย

1) สร้างความรู้ความเข้าใจแก่องค์กรที่เกี่ยวข้องทั้งภาครัฐและเอกชนว่า SR ที่แท้จริงมิใช่เพียงการทำกิจกรรมสาธารณะประโยชน์ภายนอกองค์กร แต่เป็นกิจกรรมที่เริ่มจากภายในองค์กร ทุกกิจกรรมล้วนเป็น SR

2) จัดทำคู่มือและแบบการประเมิน (Check Sheet) เรื่อง SR ให้ผู้เกี่ยวข้องใช้ตรวจสอบและเป็นแนวทางในการทำ SR

3) จัดตั้งหน่วยงานเฉพาะกิจทำหน้าที่เป็นเจ้าภาพหลัก รวมทั้งทำหน้าที่เป็นศูนย์ข้อมูล SR เป็นหน่วยประสานและบูรณาการงาน SR กับเครือข่ายทั้งภาครัฐ เอกชน และประชาสังคม เนื่องจากมีการทำ SR ที่กระจัดกระจายในลักษณะต่างคนต่างทำมาโดยตลอด

3.4.2 สิ่งที่ต้องทำเพิ่มที่จะเป็นเสมือนตัวเร่งให้เกิดผลเร็วขึ้นได้ ประกอบด้วย

1) สร้างมาตรการจูงใจให้ทุกภาคส่วนเข้ามีส่วนร่วมโดยสมัครใจและทำ SR อย่างต่อเนื่อง เช่น มาตรการทางภาษี

2) จัดให้มีการยกย่องเชิดชูองค์กรที่ประสบความสำเร็จในการนำ SR ไปใช้แก้ปัญหาในระดับต่างๆ ตั้งแต่ระดับบุคคล องค์กร ชุมชน สังคม และประเทศ

แนวทางที่นำเสนอมาจะไม่ก่อให้เกิดผลลัพธ์ตามที่ตั้งเป้าหมายไว้หากมิได้มีการนำไปปฏิบัติ
อย่างจริงจังและจัดลำดับกิจกรรมดังจะได้นำเสนอในข้อ 4

4. การนำแนวทางบรรลุเป้าหมายสู่การปฏิบัติ

4.1 แผนปฏิบัติการ (Action Plan)

แนวทางดำเนินการที่เหมาะสมดังที่ได้นำเสนอไว้แล้ว จะต้องมีการแปลงไปสู่การปฏิบัติ คือ การกำหนดเป็นแผนปฏิบัติการ โดยแบ่งเป็นแผนปฏิบัติการระยะสั้น ระยะกลาง และระยะยาว และเป็นแผนที่มีความต่อเนื่อง กล่าวคือ ผลลัพธ์ที่เกิดขึ้นจากแผนปฏิบัติการระยะสั้น จะนำไปเป็นกำหนดเป็นกิจกรรมในแผนปฏิบัติการระยะกลาง และผลลัพธ์ที่เกิดขึ้นในระยะกลาง จะนำไปเป็นกิจกรรมในระยะยาวต่อไป ดังสรุปได้ในตารางที่ 3

แผนปฏิบัติการระยะสั้น มีกำหนดระยะเวลาดำเนินการภายใน 1 ปี ในขณะที่แผนปฏิบัติการระยะกลางจะต้องดำเนินการให้เกิดผลภายในระยะเวลา 5 ปี และแผนปฏิบัติการระยะยาวจะต้องบรรลุผลสำเร็จภายใน 10 ปี

ตารางที่ 3 การแปลงแผนไปสู่การปฏิบัติ

| | ระยะสั้น | ระยะกลาง | ระยะยาว |
|---------|---|---|---|
| กิจกรรม | <ul style="list-style-type: none">● สร้างการรับรู้ความเข้าใจของหลักการและแนวปฏิบัติ SR ให้เป็นไปตาม ISO 26000 ให้กับกลุ่มเป้าหมาย (บริษัททั่วไป บริษัทที่จดทะเบียนในตลาดหลักทรัพย์ที่ทำกิจกรรม SR)● สร้างเครื่องมือประเมินการตรวจสอบกิจกรรม SR ตามหลัก ISO 26000 ด้วยตนเอง โดยมีหน่วยงานเฉพาะกิจเป็นเจ้าภาพหลัก● ปลุกฝังแนวคิด SR ให้กับเยาวชนคนรุ่นใหม่ในเชิงรูปธรรม | <ul style="list-style-type: none">● สร้างเครือข่ายการทำกิจกรรม SR ตามหลัก ISO 26000 ทั่วประเทศ ภูมิภาค ตลอด Supply Chain● สร้างมาตรการจูงใจให้ทุกภาคส่วนทำ SR อย่างต่อเนื่อง | <ul style="list-style-type: none">● ปลุกฝังและสร้างค่านิยม “SR ไม่ใช่งานแต่ให้ทำทุกงานเป็น SR”● ลดบทบาทหน่วยงานกำกับดูแลและสร้างมาตรการจูงใจ● เชิดชูตัวอย่างการนำผลสำเร็จของ SR ไปใช้แก้ปัญหาในระดับต่างๆ |

| | ระยะสั้น | ระยะกลาง | ระยะยาว |
|-------------------|--|---|--|
| หน่วยงานรับผิดชอบ | สมอ./ทุกภาคส่วน โดยเฉพาะอย่างยิ่ง หน่วยงานด้าน การศึกษาของไทย ทุกระดับ/กระทรวง วัฒนธรรม | ภาครัฐ/ทุกภาคส่วน โดยเฉพาะอย่างยิ่ง กรมสรรพากร กระทรวงการคลัง | รัฐ/เอกชน/ประชาชน |
| ผลลัพธ์ | บริษัทที่ทำกิจกรรม SR มีความเข้าใจต่อ หลักการและแนว ปฏิบัติของ ISO 26000 มากขึ้นและ ปรับทิศทางกิจกรรม SR ให้เป็นไปตาม ISO 26000 | ทุกภาคส่วนทำ กิจกรรม SR ตามหลัก ISO 26000 ภายใต้ การกำกับดูแลของ หน่วยงานเฉพาะกิจ | ทุกภาคส่วนสามารถ เชื่อมโยง SR กับทุก หลักการที่มีเป้าหมาย “การพัฒนาอย่าง ยั่งยืน” ได้อย่าง เข้มแข็ง ทำให้ผลการ ประเมิน SDGs ของ ประเทศปรับอยู่ใน ระดับที่ดีขึ้นและ ปัญหาหลักของชาติ ลดลง ตลอดจนมี ภูมิคุ้มกันปัญหาต่างๆ ที่อาจเกิดจากแต่ละ ด้านของ ISO 26000 ได้อย่างมีประสิทธิภาพ |

4.2 ปัจจัยแห่งความสำเร็จและแนวทางบริหารความเสี่ยง

การขับเคลื่อน SR ไปสู่การปฏิบัติมีทั้งปัจจัยที่สนับสนุนให้เกิดความสำเร็จ และความเสี่ยงที่อาจเกิดขึ้น และทำให้แนวทางการดำเนินการ SR ไม่สามารถบรรลุเป้าหมายได้ จึงควรมีแนวทางบริหารความเสี่ยง ดังนี้

4.2.1 ปัจจัยแห่งความสำเร็จ ประกอบด้วย

- 1) รัฐบาลให้การสนับสนุนจริงจังโดยกำหนดเป็นนโยบาย SR ในระดับชาติ
- 2) การยอมรับจากทุกภาคส่วนให้ SR เป็นแนวปฏิบัติ (Code of Conduct) ที่เป็นไปตามมาตรฐานสากล
- 3) การตระหนักรู้และเข้าใจ (awareness & understanding) ว่า SR แทรกอยู่ในทุกกระบวนการ และเป็นประโยชน์ต่อบุคคล องค์กร ชุมชน สังคม และประเทศ

4) รัฐบาลต้องนำ SR บรรจุเป็นหลักสูตรปลูกฝังให้เยาวชนทุกระดับสามารถเข้าถึงและเข้าใจแก่นแท้ของ SR อย่างเป็นรูปธรรม นอกจากนี้ สถาบันครอบครัวต้องสนับสนุน ส่งเสริม ตอกย้ำให้เยาวชนรู้คุณค่าของ SR

5) รัฐบาลต้องออกสื่อประชาสัมพันธ์แนวทาง SR ที่ถูกต้องและตัวอย่างที่ล้มเหลวให้สังคมอุทิศในการปรับเปลี่ยนทัศนคติที่มีต่อ SR

4.2.2 การบริหารความเสี่ยง จากการวิเคราะห์ความเสี่ยง 4 ด้านตามตารางที่ 4 สามารถสรุปความเสี่ยงได้ดังนี้

1) ด้านความสอดคล้องกับกฎหมาย (Compliance)

(1) ไม่มีกฎหมายหรือระเบียบต่างๆ มารองรับทำให้ หน่วยงานจะดำเนินการเรื่องความรับผิดชอบต่อสังคม อย่างไรหรือไม่ก็ได้ ทำให้ขาดทิศทาง ขาดความแน่นอน และขาดความต่อเนื่องในการดำเนินการในเรื่องนี้

(2) ยังไม่มีมาตรการจูงใจ เช่นสิทธิประโยชน์ต่างๆ ที่หน่วยงานจะได้รับจากการดำเนินการเรื่องความรับผิดชอบต่อสังคม ซึ่งสำหรับหน่วยงานที่ยังไม่เห็นประโยชน์ในเรื่องนี้ จะไม่มีแรงจูงใจเพียงพอที่จะเข้าร่วมดำเนินการ

2) ด้านการเงินและยุทธศาสตร์ (Financial & Strategic)

(1) ภาวะเศรษฐกิจเป็นปัญหาที่สำคัญ ต่อความต่อเนื่องในการดำเนินการ ภาวะเศรษฐกิจไม่ดี องค์กรทั้งภาครัฐและเอกชนจำเป็นต้องตัดลดรายจ่ายเรื่องความรับผิดชอบต่อสังคม มักจะเป็นเรื่องๆ แรกๆ ที่ถูกตัดออกไป

(2) การตั้งงบประมาณสำหรับการดำเนินการในเรื่องนี้ มักจะเป็นงบรายจ่ายอื่นๆ ที่ต้องมีการนำเสนอขึ้นมาในแต่ละปี จำนวนงบประมาณที่ตั้งขึ้นก็มีความไม่แน่นอน หากเปลี่ยนเป็นกำหนดให้เป็นงบประมาณที่ต้องใช้เป็นประจำแน่นอนทุกปี เช่น ตั้งจากร้อยละของผลกำไร หรือจากงบประมาณรวม ก็จะทำให้ทุกองค์กรมีความชัดเจนแน่นอนของงบประมาณที่จะใช้ในเรื่องความรับผิดชอบต่อสังคม

(3) เรื่องความรับผิดชอบต่อสังคม ส่วนใหญ่ยังไม่ได้อยู่ในยุทธศาสตร์ของหน่วยงาน แต่เป็นเพียงแค่แผนปฏิบัติงานในแต่ละปี และยังสามารถปรับเปลี่ยนแปลงงบประมาณที่ตั้งไว้ไปใช้ในกิจกรรมอื่นได้ หากนำเรื่องนี้มากำหนดในแผนยุทธศาสตร์ จะทำให้องค์กรมีนโยบาย แผนงาน และงบประมาณที่เจาะจงในเรื่องความรับผิดชอบต่อสังคม

3) ด้านการดำเนินการ (Operation)

(1) การขาดความเข้าใจเรื่องความรับผิดชอบต่อสังคมเป็นประเด็นสำคัญที่ทำให้การดำเนินการเกิดความคลาดเคลื่อน ส่วนใหญ่ยังเข้าใจและให้ความสำคัญว่า CSR คือการบริจาค การบำเพ็ญสาธารณประโยชน์ (CSR-after-Process) ในขณะที่ ในการปฏิบัติงาน (CSR-In-Process) ก็สามารถทำให้เป็น SR ได้อยู่แล้ว ซึ่งหลายหน่วยงานกลับไม่ให้ความสนใจในประเด็นนี้

(2) การทำงานด้านความรับผิดชอบต่อสังคม ปัจจุบันส่วนใหญ่ยังเป็นการทำเพื่อชื่อเสียง และหวังผลตอบแทนในรูปแบบต่างๆ เน้นการสร้างภาพลักษณ์องค์กร ไม่ได้เข้าถึงปัญหาและความต้องการที่แท้จริง ไม่ได้คำนึงถึงความยั่งยืน เนื่องจากผู้ปฏิบัติไม่เข้าใจและทำโดยไม่ได้มีจิตอาสาที่แท้จริง

4) ด้านการบริหารจัดการ (Management)

(1) ผู้บริหารไม่สนับสนุนหน่วยงานในการทำงานด้านความรับผิดชอบต่อสังคม ซึ่งอาจจะเกิดจากความไม่เข้าใจของผู้บริหารเอง และมองไม่เห็นประโยชน์ที่แท้จริง หรือข้อจำกัดทางการบริหารอื่นๆ ซึ่งผลที่ปรากฏขึ้นคือ ไม่ได้รับความสนใจและสนับสนุนจากผู้บริหารองค์กร การดำเนินการขององค์กรจึงขาดพลัง ขาดแรงสนับสนุน ขาดการมีส่วนร่วม รวมถึงขาดงบประมาณที่จำเป็น

(2) วัฒนธรรมต่างตอบแทน เรือนี้ยากที่สุดในการแก้ไข เพราะในภาวะของสังคมปัจจุบันที่มีคำถามเสมอว่าทำแล้วจะได้อะไร จะไม่ทำถ้าไม่คุ้มค่า ซึ่งหากเป็นเช่นนี้ก็จะไม่เกิดความยั่งยืนในการดำเนินการ เพราะเมื่อไม่มีแรงจูงใจ ไม่มีกฎระเบียบบังคับ ไม่มีใครเห็น ไม่มีสื่อมาประชาสัมพันธ์ ก็จะไม่มีความรับผิดชอบต่อสังคมอีกต่อไป

(3) การบริหารจัดการ SR ควรมีหน่วยงานรับผิดชอบหลักที่ได้รับมอบหมาย และหากหน่วยงานดังกล่าวไม่สามารถปฏิบัติหน้าที่ได้ ย่อมมีผลกระทบต่อการขับเคลื่อนแผนปฏิบัติการ SR

ตารางที่ 4 การวิเคราะห์ความเสี่ยง

| ความเสี่ยง | หน่วยงานภาคเอกชน | หน่วยงานภาครัฐ |
|---|--|--|
| 1. ด้านความสอดคล้องกับกฎหมาย (Compliance) | <ul style="list-style-type: none"> - ไม่มีกฎระเบียบรองรับ - ไม่มีมาตรการจูงใจด้านสิทธิประโยชน์ | <ul style="list-style-type: none"> - ไม่มีกฎระเบียบรองรับ |
| 2. ด้านการเงินและยุทธศาสตร์ (Financial & Strategic) | <ul style="list-style-type: none"> - ภาวะเศรษฐกิจ - ขาดความต่อเนื่องของงบประมาณ - ไม่อยู่ในแผนยุทธศาสตร์ขององค์กร | <ul style="list-style-type: none"> - ขาดความต่อเนื่องของงบประมาณ - ไม่อยู่ในแผนยุทธศาสตร์ขององค์กร |
| 3. ด้านการดำเนินการ (Operation) | <ul style="list-style-type: none"> - ขาดความเข้าใจ SR - ขาดจิตสำนึก/จิตอาสา | <ul style="list-style-type: none"> - ขาดความเข้าใจ SR - ขาดจิตสำนึก/จิตอาสา |
| 4. ด้านการบริหารจัดการ (Management) | <ul style="list-style-type: none"> - ผู้บริหารไม่สนับสนุน - วัฒนธรรมต่างตอบแทน | <ul style="list-style-type: none"> - หน่วยงานเจ้าภาพหลักไม่สามารถปฏิบัติหน้าที่ได้ |

4.2.3 การบริหารจัดการเชิงป้องกันความเสี่ยง

ความเสี่ยงทั้ง 4 ด้านดังกล่าวข้างต้นนั้น เป็นความเสี่ยงที่สามารถบริหารจัดการได้ในเชิงป้องกัน (Prevent & Protect) ดังนี้

1) รัฐบาลควรออกกฎระเบียบที่รองรับหรือสนับสนุนการทำ SR และมีมาตรการสร้างแรงจูงใจให้แก่องค์กรที่มีผลการดำเนินงาน SR ที่เกิดผลต่อการพัฒนาอย่างยั่งยืนในแต่ละระดับ

2) รัฐบาลกำหนดเป็นนโยบายและสนับสนุนให้มีหน่วยงานเจ้าภาพหลักทำหน้าที่ศูนย์กลางในการบริหารจัดการและเชื่อมโยงเครือข่าย SR ทุกภาคส่วน

3) รัฐบาลส่งเสริม สนับสนุนให้มีการจัดทำยุทธศาสตร์ความรับผิดชอบต่อสังคมที่เป็นแผนระยะยาว ต่อเนื่องจริงจัง มีแผนปฏิบัติการที่ชัดเจนและเชื่อมโยงไปถึงการจัดสรรงบประมาณ

4) รัฐบาลและเครือข่าย SR ภาคเอกชนร่วมกันรณรงค์ สร้างการรับรู้และความเข้าใจด้าน SR ให้แก่ประชาชน องค์กรและหน่วยงานต่างๆ ทั่วประเทศ โดยเฉพาะการสร้าง ความเข้าใจถึง การทำ SR ที่แท้จริงอันจะส่งผลต่อการพัฒนาชุมชน สังคมและประเทศอย่างยั่งยืน

5. สรุปในภาพรวม

5.1 บทสรุป

การศึกษาเรื่อง “การพัฒนาแนวทางการรับผิดชอบต่อสังคม เพื่อลดปัญหาที่สำคัญของประเทศ” ได้กำหนดขอบเขตของปัญหาที่สำคัญที่กลายมาเป็นกับดักสำคัญที่ประเทศไทยต้องก้าวข้าม 3 ประการ ได้แก่ กับดักรายได้ประเทศปานกลาง (Middle Income Trap) กับดักความเหลื่อมล้ำ (Inequality Trap) และกับดักความไม่สมดุลของการพัฒนา (Imbalance Trap) แม้ว่ารัฐบาลที่ผ่านมาได้พยายามแก้ไขปัญหาด้วยการจัดทำโครงการพัฒนาต่างๆ อาทิ โครงการเงินผัน โครงการจำนำข้าว โครงการบ้านเอื้ออาทร โครงการเบี้ยยังชีพ แต่ผลลัพธ์ก็ยังไม่ดีเท่าที่ควร แม้ว่ารัฐบาลปัจจุบันจะได้กำหนดยุทธศาสตร์ชาติระยะ 20 ปี (พ.ศ. 2560 – 2579) และเสนอโมเดลประเทศไทย 4.0 (Thailand 4.0) เป็นเครื่องมือเพื่อก้าวผ่านพ้นกับดักที่สำคัญดังกล่าว

กลุ่มผู้ศึกษามีความคิดเห็นว่ายังมีเครื่องมือหรือกลไกที่ช่วยลดปัญหาได้ คือ แนวทางการรับผิดชอบต่อสังคม หรือ SR (Social Responsibility) ซึ่งมีหลายหน่วยงานดำเนินการอยู่ แต่ก็ยังมีปัญหาในทางปฏิบัติเนื่องจากยังมีความเข้าใจในเรื่อง SR ที่ไม่ครบถ้วนและดำเนินการในลักษณะต่างคนต่างทำตามภารกิจ ดังนั้น กลุ่มผู้ศึกษาจึงได้ศึกษาจากประเทศตัวอย่างที่เป็นที่ยอมรับในเวทีโลกว่าเป็น Best Practice ด้าน SR คือประเทศสวีเดน พบว่าปัจจัยแห่งความสำเร็จของสวีเดน คือ ความเข้มแข็งจริงจังของรัฐบาลในการผลักดัน SR ในระดับนโยบาย และทำหน้าที่เป็นผู้ประสาน บูรณาการงาน SR ภายใต้อำนาจร่วมมือ 7 กระทรวงหลัก อีกทั้งองค์กรธุรกิจขนาดใหญ่ในสวีเดนได้เข้ามีส่วนร่วมทำ SR โดยสมัครใจ ภายใต้อำนาจสนับสนุน คือ บริบททางวัฒนธรรมของประเทศที่ใส่ใจต่อการรักษาสิ่งแวดล้อมและการพัฒนาอย่างยั่งยืน

นอกจากนี้ ยังได้จัดเก็บข้อมูลเพิ่มเติมโดยการสัมภาษณ์ผู้บริหารองค์กรที่เกี่ยวข้อง จำนวน 8 หน่วยงาน ประกอบด้วยภาครัฐ 4 หน่วยงานและภาคเอกชน 4 หน่วยงาน พบว่ายังมีความเข้าใจเรื่อง SR ที่แตกต่างกันแม้จะมีความเห็นว่า SR เป็นประโยชน์ต่อสังคมและองค์กร และเชื่อมั่นว่า SR จะช่วยแก้ปัญหาที่สำคัญของประเทศได้ แต่จะต้องใช้เวลาในการดำเนินการ โดยที่รัฐบาลควรเข้ามาดูแลและสนับสนุนการดำเนินงานอย่างเป็นระบบ

การศึกษาดังกล่าวนำมาซึ่งข้อเสนอว่า รัฐบาลสามารถ “ทำเพิ่ม” โดยการต่อยอดงาน SR ให้มีความชัดเจนและเป็นระบบมากขึ้น ดังนี้

5.1.1. สิ่งที่ต้องทำเพิ่ม ประกอบด้วย การสร้างความรู้ความเข้าใจแก่องค์กรที่เกี่ยวข้องทั้งภาครัฐและเอกชนว่า SR ที่แท้จริงมิใช่เพียงการทำกิจกรรมสาธารณะประโยชน์ภายนอกองค์กร แต่เป็นกิจกรรมที่เริ่มจากภายในองค์กร ทุกกิจกรรมล้วนเป็น SR การจัดทำคู่มือและแบบการประเมิน (Check Sheet) เรื่อง SR ให้ผู้เกี่ยวข้องใช้ตรวจสอบและเป็นแนวทางในการทำ SR และการจัดตั้งหน่วยงานเฉพาะกิจทำหน้าที่เป็นเจ้าภาพหลัก รวมทั้งทำหน้าที่เป็นศูนย์ข้อมูล SR เป็นหน่วยประสานและบูรณาการงาน SR กับเครือข่ายทั้งภาครัฐ เอกชน และประชาสังคม เนื่องจากการมี SR ที่กระจุกกระจายในลักษณะต่างคนต่างทำมาโดยตลอด

5.1.2. สิ่งที่ต้องทำเพิ่มที่จะเป็นเสมือนตัวเร่งให้เกิดผลเร็วขึ้นได้ ประกอบด้วย การสร้างมาตรการจูงใจให้ทุกภาคส่วนเข้ามีส่วนร่วมโดยสมัครใจและทำ SR อย่างต่อเนื่อง เช่น มาตรการทาง

ภาษี และการจัดให้มีการยกย่องเชิดชูองค์กรที่ประสบความสำเร็จในการนำ SR ไปใช้แก้ปัญหาในระดับต่างๆ ตั้งแต่ระดับบุคคล องค์กร ชุมชน สังคม และประเทศ

เพื่อให้แนวทางที่กลุ่มผู้ศึกษานำเสนอเกิดผลในทางปฏิบัติ จึงได้จัดทำเป็นแผนปฏิบัติการ (Action Plan) โดยกำหนดเป็นกิจกรรมที่ดำเนินการให้แล้วเสร็จในระยะสั้น คือ ภายใน 1 ปี ระยะกลาง คือ ภายใน 5 ปี และระยะยาว คือ ภายใน 10 ปี เนื่องจากการทำ SR เป็นการพัฒนางานที่ต้องอาศัยระยะเวลาดังเช่นที่มีค่าเปรียบเปรยว่ากรุงโรมมิได้สร้างเสร็จในวันเดียว

5.2 บทเรียนที่ได้รับ

คณะผู้ศึกษากลุ่มที่ 7 หรือ GP 7 ประกอบด้วยสมาชิก จำนวน 11 คนจาก 11 หน่วยงานที่มีความหลากหลายในการกิจ ทำให้การทำรายงานกลุ่มมีบทเรียนที่เป็นประโยชน์ต่อการเป็นผู้บริหารระดับสูงต่อไป บทเรียนที่สำคัญมีดังนี้

5.2.1 การคิด การวางแผนและการแปลงแผนสู่การปฏิบัติที่เป็นกระบวนการเชิงกลยุทธ์ตั้งแต่ต้นทาง เป็นบทเรียนที่เกิดขึ้นตั้งแต่เริ่มต้นการกำหนดประเด็นการศึกษา ซึ่งอาจารย์ที่ปรึกษาได้แสดงให้เห็นบริบทของการคิดนอกกรอบ หรือการมองออกไปนอกเหนืองานประจำ (Beyond routine)

5.2.2 การบริหารเวลาเป็นสิ่งจำเป็น เนื่องจากหลักสูตร นบส. นี้มีภาระงานทั้งการจัดทำรายงานส่วนบุคคล การจัดทำรายงานกลุ่ม และการจัดทำรายงานการศึกษา dunque ดังนั้น สมาชิกในกลุ่มจะต้องวางแผนการทำงานและบริหารเวลาให้เหมาะสม และดำเนินการทุกอย่างได้แล้วเสร็จตามกำหนด

5.2.3 การพัฒนาทักษะด้านการสื่อสารและทักษะในด้านการฟัง การทำงานร่วมกันเป็นทีม มีความท้าทายในการที่จะสื่อสารให้สมาชิกทุกคนเข้าใจประเด็นปัญหาที่ทำการศึกษาไปพร้อมๆ กัน รวมทั้งการแบ่งงาน การระดมสมองเพื่อหาข้อสรุปร่วมกัน ซึ่งเป็นการฝึกทักษะการเป็นผู้พูดและผู้ฟังที่ดีในขณะเดียวกัน

5.3 ข้อเสนอสำหรับการศึกษาในอนาคต

เนื่องจากการศึกษาในครั้งนี้ได้ทราบแต่เพียงความคิดเห็นและความเข้าใจของผู้บริหารต่อความรับผิดชอบทางสังคมในภาพรวมเท่านั้น และเป็นการสุ่มตัวอย่างสัมภาษณ์ที่อิงเกณฑ์ความสะดวกในการเข้าถึงแหล่งข้อมูลภายในระยะเวลาจำกัด เพื่อให้ได้ข้อมูลพื้นฐานสำหรับนำไปวิเคราะห์เสนอแนวทางการพัฒนา ทั้งนี้ เพื่อให้เกิดประโยชน์มากยิ่งขึ้น ผู้สนใจจะทำการศึกษาต่อยอดจากการศึกษาในครั้งนี้ สามารถศึกษาเป็นประเด็นเฉพาะ เช่น

5.3.1 ศึกษากลยุทธ์ในการสื่อสารสาธารณะเรื่องความรับผิดชอบต่อสังคม เพื่อสร้างความตระหนักและเกิดความรู้ ความเข้าใจที่ถูกต้อง สามารถนำไปปฏิบัติในองค์กรต่างๆ ได้อย่างเหมาะสมกับภารกิจของแต่ละหน่วยงาน ไม่ว่าจะเป็นหน่วยงานภาครัฐ หน่วยงานธุรกิจหรือองค์กรประชาชน

5.3.2 ศึกษาบทบาทของภาคส่วนต่างๆ ซึ่งจะมีส่วนสำคัญให้การดำเนินงาน SR สามารถดำเนินการได้อย่างเป็นระบบ มีความสอดคล้องกันทั้งภาครัฐ (Public) ภาคเอกชน (Private) และภาคประชาชน (People) รวมทั้งบทบาทของกลุ่มธุรกิจเพื่อสังคม หรือ SE (Social Enterprise) ซึ่งเป็นกลไกที่เกิดขึ้นในปัจจุบัน

5.3.3 ศึกษาทิศทางของ SR ในอนาคตที่ประเทศไทยจะดำเนินการให้เหมาะสมกับสถานการณ์โลก ยุคดิจิทัลซึ่งมีข้อมูลอยู่เป็นจำนวนมากและการจัดการข้อมูลดังกล่าวมาส่งเสริมให้เกิด SR ในองค์กรทั้งระดับจุลภาคและมหภาค

5.3.4 ศึกษาเรื่องการจัดการ SR ในองค์กร เพื่อศึกษาปัจจัยแห่งความสำเร็จ การวางกลยุทธ์ การนำ SR ไปดำเนินการ และการติดตามผล SR ในองค์กร รวมทั้งการจัดทำรายงาน SR ที่ไม่ได้มุ่งเน้นเฉพาะจำนวนงบประมาณในการทำ SR แต่เน้นรายงานระบบการคิดและจัดการ SR ในองค์กร

5.3.5 ศึกษาติดตามระดับความสำเร็จและปัญหาของแนวทางการปลูกฝังแนวคิด SR ในกลุ่มเยาวชนคนรุ่นใหม่อย่างต่อเนื่อง

5.3.6 ศึกษาความเชื่อมโยงระหว่างบทบาทของผู้มีส่วนเกี่ยวข้องโดยเฉพาะการผลักดัน SR กับความสำเร็จที่เกิดขึ้น เพื่อวางระบบการขับเคลื่อน SR อย่างมีทิศทางเชิงบูรณาการ

บรรณานุกรม

- กรมกิจการผู้สูงอายุ (2561) ข้อมูลสถิติจำนวนผู้สูงอายุ www.dop.go.th สืบค้นเมื่อ 8 สิงหาคม 2561.
- กรมสวัสดิการและคุ้มครองแรงงาน สำนักพัฒนามาตรฐานแรงงาน. TLS มาตรฐานแรงงานไทย. <http://tls.labour.go.th/2018/index.php/thai-labour-standards> สืบค้นเมื่อ 13 พฤษภาคม 2561.
- กรมอุตสาหกรรมพื้นฐานและการเหมืองแร่. CSR – DPIM. <http://csr.dpim.go.th/> สืบค้นเมื่อ 4 สิงหาคม 2561.
- กรมโรงงานอุตสาหกรรม. โครงการส่งเสริมโรงงานอุตสาหกรรมให้มีความรับผิดชอบต่อสังคมและชุมชนอย่างยั่งยืน (CSR – DIW) <http://www.csrdiw.com/index.php/th/> สืบค้นเมื่อ 4 สิงหาคม 2561.
- กานท์กลอน รักรธรรม ความเหลื่อมล้ำในประเทศไทย ปี 2559 The MOMENTUM : Report <https://themomentum.co/successful-datalab-thailand-inequality-2016-by-oxfam/> สืบค้นเมื่อ 4 สิงหาคม 2561.
- คณะกรรมการส่งเสริมการจัดสวัสดิการสังคมแห่งชาติ. ยุทธศาสตร์การส่งเสริมความรับผิดชอบต่อสังคมของภาคธุรกิจ ฉบับที่ 1 (พ.ศ. 2558 – 2560). https://www.m-society.go.th/ewt_news.php?nid=15696 สืบค้นเมื่อ 4 สิงหาคม 2561.
- ความรับผิดชอบต่อสังคม มอก. 26000 เพื่อสังคมและธุรกิจที่ยั่งยืน. สมอ สาร TISI e-magazine ปีที่ 38 ฉบับที่ 440 กุมภาพันธ์ 2555. เรื่องประจำฉบับ หน้า 04 – 13. <http://tisi.thaiflip.com/ebook/2555-02/440Feb12.pdf> สืบค้นเมื่อ 4 สิงหาคม 2561.
- ณณริฎ พิศลยบุตร สถาบันวิจัยเพื่อการพัฒนาประเทศไทย การปรับโครงสร้างทางเศรษฐกิจกับการก้าวข้ามกับดักรายได้ปานกลาง เอกสารประกอบการบรรยาย <https://tdri.or.th/wp-content/uploads/2014/09/5-structural-Transformation-nonarit.pdf> สืบค้นเมื่อ 3 สิงหาคม 2561.
- นิยม รัฐอมฤต. เงินผันและ SML. บทความออนไลน์จากเว็บไซต์ฐานข้อมูลการเมืองการปกครอง สถาบันพระปกเกล้า กลุ่มที่ 13 สารานุกรม คำศัพท์ต่างๆ หมวดหมู่ สารานุกรมการเมืองไทย www.kpi.ac.th สืบค้นเมื่อ 9 สิงหาคม 2561.
- ประกาศกระทรวงอุตสาหกรรม ฉบับที่ 4272 (พ.ศ. 2553) ออกตามความในพระราชบัญญัติมาตรฐานผลิตภัณฑ์อุตสาหกรรม พ.ศ. 2511 เรื่อง กำหนดมาตรฐานผลิตภัณฑ์อุตสาหกรรมแนวทางความรับผิดชอบต่อสังคม <http://www.ratchakitcha.soc.go.th/DATA/PDF/2554/E/018/1.PDF> สืบค้นเมื่อ 4 สิงหาคม 2561.
- พลเอก ประยุทธ์ จันทร์โอชา นายกรัฐมนตรี ปาฐกถาพิเศษในหัวข้อ “โอกาสกับประเทศไทย 4.0” ในพิธีเปิดงานสัมมนา “Opportunity Thailand” ณ ศูนย์แสดงสินค้าและการประชุมอิมแพ็คเมืองทองธานี จ.นนทบุรี เมื่อวันที่ 15 กุมภาพันธ์ 2560
- ที่มา : Close-upthailand.com/news-p-5-2732 – กับटकความไม่สมดุลในการพัฒนา-เป็นสาเหตุให้ประเทศไทยไม่เติบโตอย่างก้าวกระโดด.html สืบค้นเมื่อวันที่ 4 สิงหาคม 2561.

- พิพัฒน์ นนทนาธรณ์. (2559). CSR การจัดการความรับผิดชอบต่อสังคมขององค์กร : การสร้างข้อได้เปรียบในการแข่งขันอย่างยั่งยืน. พิมพ์ครั้งที่ 2. กรุงเทพฯ : ศูนย์ผู้นำธุรกิจเพื่อสังคมแห่งมหาวิทยาลัยเกษตรศาสตร์.
- แพรวไพลิน วงษ์สินธุวิเศษ และณัฏฐพล จรูญพิพัฒน์กุล “Middle Income Trap : กับดักเศรษฐกิจที่รอการก้าวข้าม” บทวิเคราะห์ทางเศรษฐกิจ 7 November 2017. ธนาคารแห่งประเทศไทย
[Thttps://www.bot.or.th/Thai/ResearchAndPublications/DocLib_/Article_7Nov2017.pdf](https://www.bot.or.th/Thai/ResearchAndPublications/DocLib_/Article_7Nov2017.pdf)
 สืบค้นเมื่อ 3 สิงหาคม 2561.
- แพรวไพลิน สุวรรณโชติ. (2553) มาตรการ NTB : ผบกระทบต่อสังคมเศรษฐกิจไทย (บทความด้าน MEAs) <http://measwatch.org/writing/232> สืบค้นเมื่อ 8 สิงหาคม 2561.
- ภักดี รัตนมุขย์. (2561). ไทยแลนด์ 4.0 ตอบโจทย์ประเทศไทย? กรุงเทพฯ : สำนักพิมพ์ปัญญาชน.
- ร่างกรอบยุทธศาสตร์ชาติระยะ 20 ปี (พ.ศ. 2560 – 2579) สรุปย่อ. พฤษภาคม 2559.
http://www.nesdb.go.th/article_attach/article_file_20170106131224.pdf
 สืบค้นเมื่อ 3 สิงหาคม 2561.
- สถาบันธุรกิจเพื่อสังคม ตลาดหลักทรัพย์แห่งประเทศไทย. (ม.ป.พ.) ก้าวแรกสู่ CSR การสร้างความแตกต่างที่ยั่งยืน.
https://www.set.or.th/sustainable_dev/th/sr/publication/files/1st_Step_to_CSR.pdf
 สืบค้นเมื่อ 7 สิงหาคม 2561.
- สถาบันธุรกิจเพื่อสังคม ตลาดหลักทรัพย์แห่งประเทศไทย. (2555) แนวทางความรับผิดชอบต่อสังคมของกิจการ. กรุงเทพฯ : บริษัท เมจิเคเพรส จำกัด.
https://www.set.or.th/sustainable_dev/th/sr/publication/files/corporate_social_responsibility.pdf
 สืบค้นเมื่อ 6 สิงหาคม 2561.
- สถาบันวิจัยเพื่อการพัฒนาประเทศไทย. (2560) รายงานการศึกษาฉบับสมบูรณ์ (ฉบับปรับปรุง) โครงการศึกษารูปแบบของการสร้างความร่วมมือที่เน้นผลลัพธ์เพื่อสังคม (Social Impact Partnership Model) เสนอต่อสำนักงานคณะกรรมการพัฒนาการเศรษฐกิจและสังคมแห่งชาติ
http://www.nesdb.go.th/more_news.php?cid=16
 สืบค้นเมื่อ 6 สิงหาคม 2561.
- โสภณ พรโชคชัย. (2553). CSR ที่แท้. พิมพ์ครั้งที่ 5. กรุงเทพฯ : มูลนิธิประเมินค่าทรัพย์สินแห่งประเทศไทย. https://www.set.or.th/sustainable_dev/th/sr/publication/files/Real_CSR.pdf
 สืบค้นเมื่อ 6 สิงหาคม 2561.
- สำนักงานคณะกรรมการพัฒนาการเศรษฐกิจและสังคมแห่งชาติ สำนักนายกรัฐมนตรี. แผนพัฒนาเศรษฐกิจและสังคมแห่งชาติ ฉบับที่สิบสอง พ.ศ. 2560 – 2564.
http://www.nesdb.go.th/ewt_dl_link.php?nid=6422 สืบค้นเมื่อ 3 สิงหาคม 2561.

สำนักงานคณะกรรมการพัฒนาการเศรษฐกิจและสังคมแห่งชาติ สำนักพัฒนาฐานข้อมูลและตัวชี้วัดภาวะสังคม. รายงานการวิเคราะห์สถานการณ์ความยากจนและความเหลื่อมล้ำในประเทศไทย ปี 2559. กันยายน 2560.

<http://social.nesdb.go.th/social/Default.aspx?tabid=125&articleType=ArticleView&articleId=196> สืบค้นเมื่อ 4 สิงหาคม 2561.

สำนักงานเศรษฐกิจการเกษตร กระทรวงเกษตรและสหกรณ์ (2552) อุปสรรคทางการค้าที่ไม่ใช่มาตรการทางภาษี (Non – Tariff Barriers : NTB) ต่อสินค้าเกษตร

<http://oldweb.oae.go.th/biae/download/KM/Technic/NTB.pdf> สืบค้นเมื่อ 8 สิงหาคม 2561.

หมัดเหล็ก. ที่มาโครงการรับจำนำข้าว. <https://www.thairath.co.th/content/473697> สืบค้นเมื่อ 9 สิงหาคม 2561.

Green future solutions. Insights. (2011) Learning from Sweden's success and experience in embracing CSR. <http://www.greenfuture.sg/2011/12/02/learning-from-swedens-success-and-experience-in-embracing-csr/> สืบค้นเมื่อ 17 กรกฎาคม 2561.

คณะผู้จัดทำ

| ชื่อ - นามสกุล | รหัส | ตำแหน่ง/สังกัด |
|-----------------------------------|-------|---|
| 1. นางสาวมลฤดี อภิขินาพงศ์ | 88007 | ตำแหน่ง ผู้อำนวยการกองจัดทำงบประมาณ ด้านการบริหาร สังกัด สำนักงานงบประมาณ |
| 2. พันเอกหญิงณัชชามน สุยานนท์ | 88020 | ตำแหน่ง นักวิเคราะห์นโยบายและแผนเชี่ยวชาญ สังกัด กองอำนวยการรักษาความมั่นคงภายใน ราชอาณาจักร |
| 3. นางเตือนใจ คงสมบัติ | 88033 | ตำแหน่ง พัฒนาสังคมและความมั่นคงของมนุษย์ จังหวัดกำแพงเพชร สังกัด สำนักงานปลัดกระทรวงการพัฒนาสังคม และความมั่นคงของมนุษย์ |
| 4. นางศุภีพร เวชวิฐาน | 88044 | ตำแหน่ง ผู้อำนวยการสำนักบริหารกลาง สังกัด สำนักงานการปฏิรูปที่ดินเพื่อเกษตรกรรม |
| 5. นายวินิต อธิสุข | 88049 | ตำแหน่ง ผู้อำนวยการกองเศรษฐกิจการเกษตร ระหว่างประเทศ สังกัด สำนักงานเศรษฐกิจการเกษตร |
| 6. นายอรรณพ หาญกิจ | 88056 | ตำแหน่ง ผู้อำนวยการสำนักวิศวกรรมยานยนต์ สังกัด กรมการขนส่งทางบก |
| 7. นายสุรพงศ์ แจ่มเจริญ | 88067 | ตำแหน่ง ผู้อำนวยการกองเครื่องมืออุตุนิยมวิทยา สังกัด กรมอุตุนิยมวิทยา |
| 8. นายรัชชญาณัน พล อภิมนต์เดชบุตร | 88075 | ตำแหน่ง ผู้อำนวยการกองบริหารสินค้าข้อตกลง และมาตรการการค้า สังกัด กรมการค้าต่างประเทศ |
| 9. นางสาวอัจฉรา งามสมจิตร | 88086 | ตำแหน่ง แรงงานจังหวัดเชียงราย สังกัด สำนักงานปลัดกระทรวงแรงงาน |
| 10. นายธนะ อัลภาชน์ | 88116 | ตำแหน่ง ผู้อำนวยการกองตรวจการมาตรฐาน 2 สังกัด สำนักงานมาตรฐาน ผลิตภัณฑ์อุตสาหกรรม |
| 11. นายประสงค์ พันธุ์ลิมา | 88125 | ตำแหน่ง ผู้ช่วยกรรมการผู้อำนวยการใหญ่ (2) ด้านตรวจสอบและกำกับ สังกัด บริษัท รถไฟฟ้า ร.ฟ.ท. จำกัด |